

Mars 2022

LA CIRCONSCRIPTION ANGOULÊME NORD N°2

OUVRONS L'OEIL !

Avec ce bulletin, l'équipe de circonscription souhaite que soient partagées les réflexions, les nouveautés autour de la pédagogie, de l'actualité de l'école, du suivi des élèves, etc. L'objet central doit être ce qui fait le cœur de notre métier : la classe.

Au fil des visites, au fil des rencontres, il ne nous échappe pas ces petits détails qui démontrent la richesse des projets ou des actions conduites dans les classes et les écoles.

Dans ce deuxième numéro, nous avons sollicité des enseignant.e.s pour qu'ils partagent leurs expériences et témoignent de vies d'écoles telles qu'on peut les croiser dans notre circonscription. Nous souhaitons bien entendu que chacun puisse partager et sommes ainsi disposés à accueillir toutes les propositions.



Ecole élémentaire Champniers - Retour de la classe dehors


**ACADÉMIE
DE POITIERS**
*Liberté
Égalité
Fraternité*

Direction des services départementaux
de l'éducation nationale
de Charente

Cité administrative du Champ de Mars
Bâtiment B

Rue Raymond Poincaré
16023 Angoulême Cedex



Accueil La circonscription Documents Administratifs Actualités institutionnelles Plan de formation Gestion COVID 19 Recherche



Nouveau !
suivez la circonscription sur Twitter
@circoangnord

PASSERELLES MAISON DE LA PETITE ENFANCE /MULTI-ACCUEIL

Ecole maternelle Les Castors, Ruffec - *Cécile Leclerc*

Depuis quelques années, l'école maternelle des Castors accueillant des élèves de moins de trois ans, des moments de passerelles étaient organisés avec la Maison de la Petite Enfance, afin de créer du lien entre les deux structures proches géographiquement, d'autant que la classe labellisée « Accueil de moins de 3 ans » se situe pédagogiquement entre la crèche et l'école maternelle.

Avec des changements de personnels à la crèche, puis la pandémie de COVID, ces échanges extrêmement bénéfiques ont cessé.

Or nous savons combien les changements de vie et d'habitudes, que peuvent subir les enfants dès le plus jeune âge, sont des moments difficiles et douloureux, parfois, à opérer.

Dans le cadre du PEDT (Projet éducatif du Territoire) de Ruffec, face à ce constat, le multi-accueil et l'école maternelle des Castors ont décidé de remettre en place des moments passerelles entre les deux lieux pour les enfants qui vont connaître le chamboulement de la rentrée des classes en septembre. Ces temps permettront aux enfants, qui iront en classe l'année suivante, de connaître le fonctionnement de l'école, d'avoir une première prise de contact avec les adultes référents et les enseignants qui les accompagneront, de préparer ce changement en douceur et pour les familles de mieux connaître et d'être rassurées vis-à-vis de cette nouvelle instance.

Après une première prise de contact début 2021 mais des conditions sanitaires non-favorables à une première expérience pour la rentrée 2021-2022, nous nous sommes mises d'accord pour débuter ce projet début 2022 pour qu'il soit opérationnel et pérenne à partir de la rentrée scolaire 2022-2023.

L'objectif étant de pouvoir échanger des moments communs entre les « grands » du multi-accueil (2 à 3 ans) et les « petits » de l'école maternelle (TPS et PS).

Le déroulement de l'activité :

- Le début des rencontres se fera le 3 mars 2022 avec la moitié de la classe TPS/PS qui se rendra à la Maison de la Petite Enfance sur un temps de récréation en extérieur pour un premier contact. L'autre moitié de la classe ira à son tour le 17 mars 2022.
- Il est prévu deux rencontres par mois entre les deux structures.
- De mars à mai, ce seront les enfants du multi-accueil qui iront à l'école. Au programme : découverte et visite des lieux, atelier de motricité et activités en tout genre. Retour au multi-accueil vers 11h30 pour le repas.
- En juin, les élus de la Communauté de Communes Val de Charente ayant donné leur accord, le repas sera intégré à la visite. Les enfants de la crèche déjeuneront donc avec les élèves de TPS/PS. Sur ces deux séances, les parents désireux de venir chercher leur enfant directement à l'école en auront la possibilité.
- Pour l'instant, les conditions sanitaires ne permettent pas d'accueillir les enfants du multi-accueil à la sieste. Ce pourrait être le cas pour les prochaines années scolaires.
- Lors de la fête de l'été du multi-accueil, qui se déroule en présence des parents, les enfants de la Maison de la Petite Enfance inviteront les élèves et l'équipe de l'école des Castors à venir partager ce moment. Cela permettra un temps d'échange appréciable entre les futurs parents d'élèves et l'école maternelle dans un cadre plus libre, plus festif. Cette fête se déroulera bien sûr en plein air.



L'égalité filles garçons - Agir auprès des élèves

L'égalité dans les contenus d'enseignement

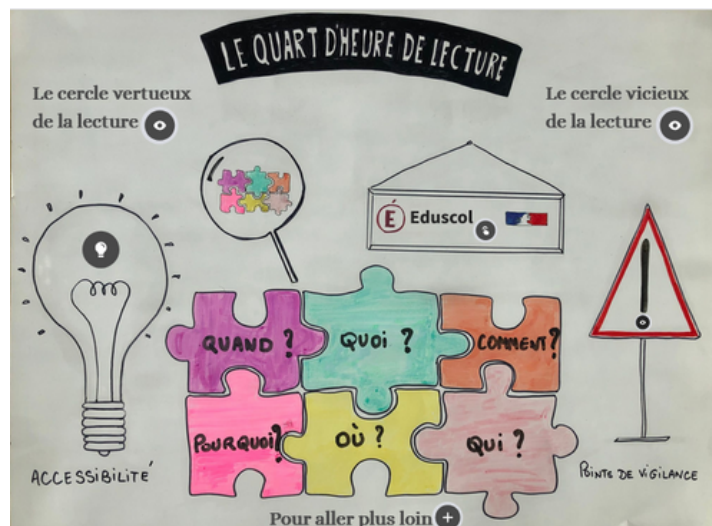
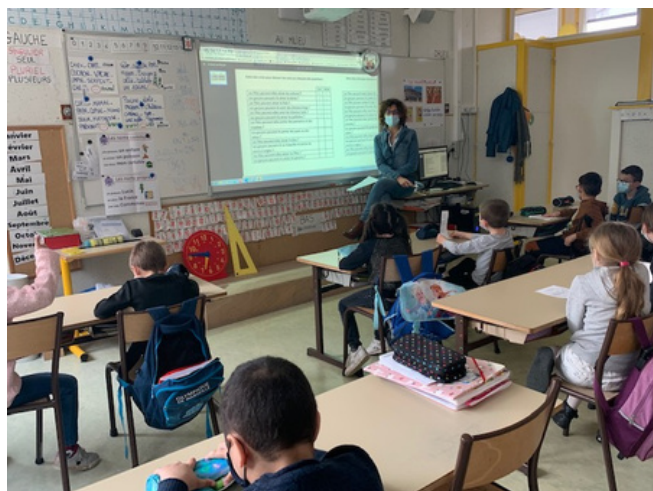
L'égalité filles-garçons constitue un axe fondamental du socle commun de connaissances, de compétences et de culture. Cette priorité républicaine est mise en oeuvre à tous les niveaux de la scolarité dans une approche qui engage l'ensemble des disciplines enseignées et activités vécues.

L'égalité filles-garçons peut être abordée de manière explicite comme objet d'enseignement, notamment en enseignement moral et civique, en éducation physique et sportive, en histoire-géographie, en histoire des arts, en grammaire, en littérature, dans l'enseignement des langues anciennes et vivantes, en philosophie, en sciences de la vie et de la terre, en sciences économiques et sociales.

Elle sous-tend également l'approche de tous les enseignements. Même lorsqu'elle ne constitue pas l'objet principal d'une séance, elle doit être prise en compte dans les savoirs scolaires : enseignement d'une histoire mixte, questionnement et historicisation des représentations genrées dans l'étude de la littérature ou de la grammaire, prise en compte des femmes et des hommes dans les sciences de la vie, etc..

Voici des exemples de mise en oeuvre à l'école P&Marie Curie du Gond Pontouvre dans la classe des CE1 et à Saint Genis d'Hiersac dans la classe des TPS/ PS/ MS :

- " Au pays imaginaire des pandas, Madame Panda et Monsieur Panda se ressemblent comme 2 gouttes d'eau. Ils ont la même taille, la même corpulence, les mêmes couleurs, la même tête. Bref, il est impossible de les distinguer...". Un jeu pour dépasser les stéréotypes et montrer que les activités ou les métiers dépendent des goûts de chacun et non pas du sexe.
- Pour combattre les idées reçues.



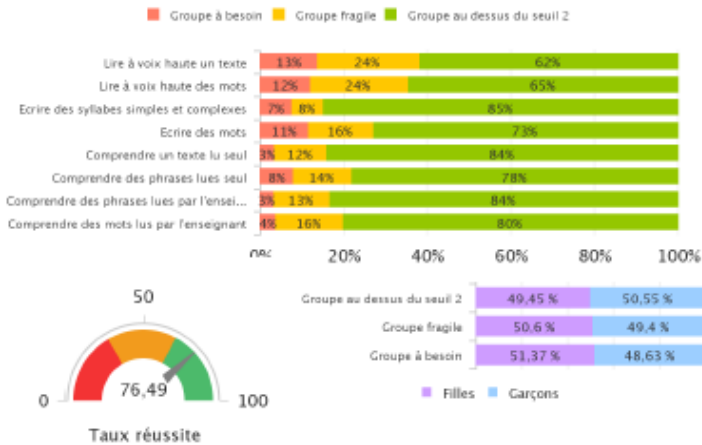
Le quart d'heure de lecture

Afin d'aider les enseignantes et enseignants à mettre en oeuvre le quart d'heure de lecture dans les classes, une présentation sous forme de Genialy a été réalisée par des conseillères pédagogiques de la Charente. Vous y trouverez des pistes, des conseils, des exemples d'organisation, etc.

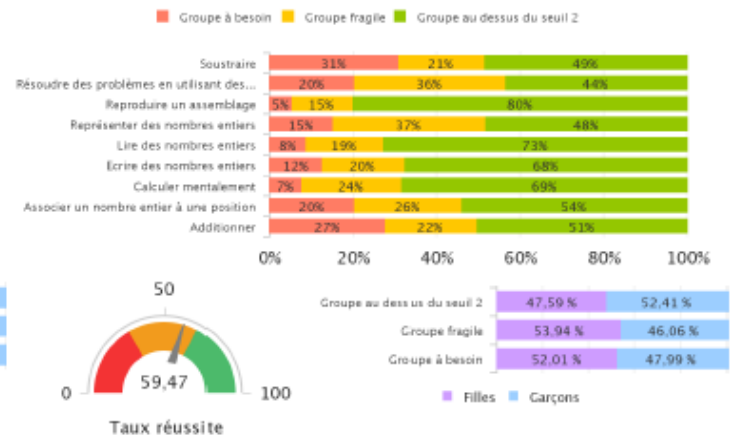
N'hésitez plus et profitez de cet espace de plaisir, de bien-être, de rêve offert !

LA RÉUSSITE DES ÉLÈVES - LES EVALUATIONS CP-CE1 2021

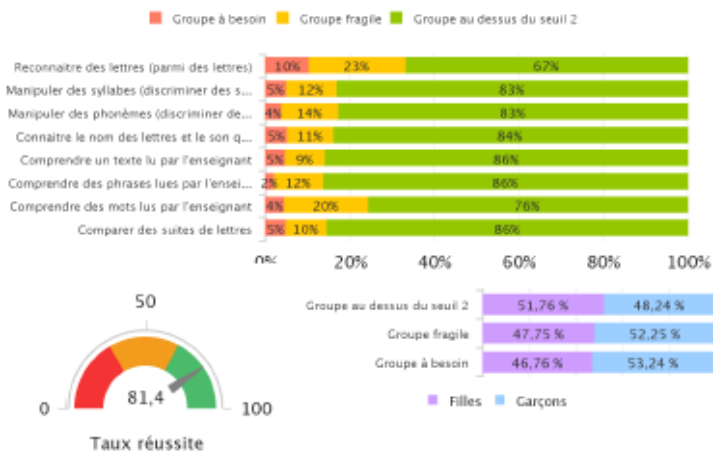
Français CE1 - 2021



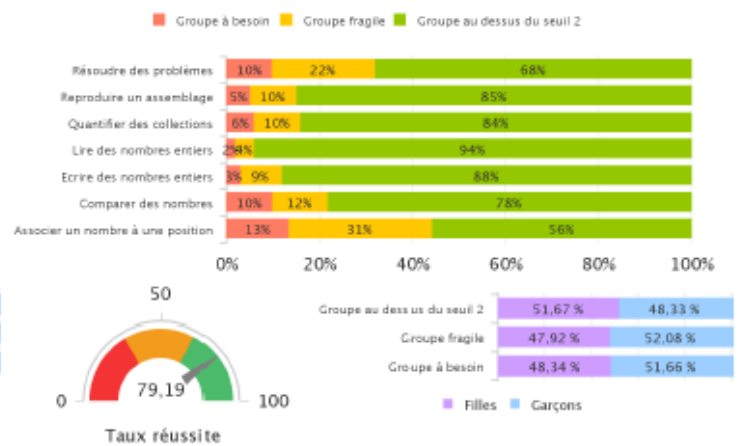
Mathématiques CE1 - 2021



Français CP - 2021



Mathématiques CP - 2021



- 81,4 % des élèves ont une maîtrise satisfaisante de l'ensemble des compétences en CP.
- En CE1, les résultats démontrent une maîtrise en légère baisse, à 76 %.
- On constate un écart entre le domaine du français, assez réussi, et le taux de réussite en mathématiques. On constate par ailleurs une hausse conséquente des résultats par rapport à 2020, dans les deux niveaux évalués.

Les compétences les plus réussies sont en CP et CE1 « Comprendre un texte lu par l'enseignant et des phrases lues par l'enseignant. »

En CP, sont réussies également « Manipuler des syllabes et des phonèmes » et « Comparer des suites de lettres ».

Les compétences les plus fragiles en CP sont « Reconnaître des lettres parmi des lettres », et « Comprendre des mots lus par l'enseignant ».

En math CP, on retrouve les 2 items habituels fragiles : « Résoudre des problèmes » et « Associer un nombre à une position ».

En math CE1, seul l'item « Reproduire un assemblage » est au-dessus du seuil de taux de réussite.

En français CE1, « Écrire des mots », « Lire à voix haute un texte » et « Lire à voix haute des mots » sont les 3 items les plus fragiles.

Les élèves de CE1 ont manqué plusieurs mois d'école ; le groupe de CP a suivi une scolarité désorganisée. Peut-être accompagne-t-on moins facilement à la maison les enfants en mathématiques qu'en français ? On le constate lors des contrôles en instruction à domicile. On ne traite pas toutes les notions fondamentales. Cela peut être une explication à ces différentes observations.

Les garçons réussissent moins bien que les filles en CP comme en CE1 ; cette différence s'accroît en CE1. On doit souligner également une inversion de la réussite des filles qui réussissent très bien au CP et qui sont en difficulté au CE1.

En CP comme en CE1, la moyenne départementale est inférieure à la moyenne académique. Les compétences les plus fragiles sont les mêmes. En CP, les résultats sont dans la moyenne du département. En revanche, en CE1, les résultats sont inférieurs.

Il s'agit désormais de :

- revenir sur des éléments de base avec certains élèves de façon intensive, sur des temps déterminés dans la classe et/ ou dans l'école ;
- trouver des stratégies d'organisation pour aider ces mêmes élèves au cours des apprentissages concernant l'ensemble des élèves de la classe;
- activer pour eux les APC, voire les aides du RASED, de façon complémentaire.

LES RESSOURCES

Les espaces pédagogiques de l'intranet académique proposent [en mathématiques](#) comme en [maîtrise de la langue](#) des pistes de travail.

Par ailleurs, les ressources nationales restent incontournables :

- Utiliser les évaluations au CP et au CE1 pour faire progresser les élèves :
<https://eduscol.education.fr/887/evaluations-de-cp-ce1-6e-tests-de-positionnement-en-seconde-et-cap>
- Pour enseigner la lecture et l'écriture au CP
https://cache.media.eduscol.education.fr/file/Cycle_2/17/3/Lecture-ecriture_2019_CP_web_1173173.pdf
- Pour enseigner la lecture et l'écriture au CE1
https://cache.media.eduscol.education.fr/file/Cycle_2/17/5/Livre_Lecture-ecriture_2019_CE1_web_1173175.pdf
- Les mots de la maternelle
https://cache.media.eduscol.education.fr/file/maternelle/63/7/Les_mots_de_la_maternelle_1171637.pdf
- Se préparer à apprendre à lire et à écrire
https://cache.media.eduscol.education.fr/file/maternelle/41/4/Guide_phonologie_1172414.pdf
- Un apprentissage fondamental à l'école maternelle : découvrir les nombres et leurs utilisations
https://www.education.gouv.fr/pid285/bulletin_officiel.html?cid_bo=142291
- Pour enseigner les nombres, le calcul et la résolution de problèmes au CP
[Ressources d'accompagnement du programme de mathématiques au cycle 2 | eduscol | Ministère de l'Éducation nationale, de la Jeunesse et des Sports - Direction générale de l'enseignement scolaire \(education.fr\)](#)



UN NOUVEAU GUIDE PEDAGOGIQUE

À la fin du cycle 2, l'élève sait déchiffrer, mais n'accède pas pour autant au sens de tous les textes qui lui sont soumis. L'enjeu des apprentissages en classes de CM1 et CM2 réside dans l'enseignement des mécanismes de la compréhension qui demeurent source de questionnement. Prenant appui sur les apports de la recherche internationale et les compétences nécessaires à la compréhension orale et écrite, ce guide apporte un éclairage sur les processus cognitifs à l'œuvre dans la compréhension et sur les démarches didactiques et pédagogiques à privilégier.

Les séjours pédagogiques... tout schuss !

Les séjours avec nuitées ont le vent en poupe sur la circonscription.

Depuis la rentrée 2021, grâce à un protocole drastique et à l'engagement des enseignants comme des familles, tous les séjours ont pu avoir lieu. Certaines écoles sont enfin parties après deux ans de report... un bol d'air pédagogique bienvenu et attendu !

Le centre d'altitude de la Charente, basé à Saint-Lary, reste la destination la plus fréquente. Les séjours y sont possibles en toute saison.



Votre école est intéressée par le label Génération 2024 ? Contactez-nous : les CPD et CPC EPS peuvent vous conseiller dans le projet et vous aider à l'élaboration du dossier.

Des jeux olympiques d'hiver à Saint-Lary

Membre dynamique du secteur USEP de Ruffec depuis plusieurs années, forte d'un partenariat avec les partenaires sportifs locaux et désireuse de promouvoir l'éducation physique et sportive auprès de tous ses élèves, **l'école de Taizé-Aizie n'a eu qu'un pas de plus à franchir pour s'engager dans la labellisation Génération 2024**. Parmi les 3 temps forts exigés par le cahier des charges Génération 2024 : participer à la Semaine Olympique et Paralympique (SOP).

Ni une ni deux, **les classes de cycle 2 et 3 décident d'organiser des jeux olympiques d'hiver à Saint-Lary !**

Tout au long du séjour, accompagnés de leur mascotte, les élèves expérimentent les différents aspects de la vie d'athlète en compétition : cérémonie d'ouverture, préparation physique et technique, étude de terrain... jusqu'à la fameuse remise de médailles. Lors de la cérémonie de clôture, les deux classes font la rencontre de Paul-Henri De Le Rue, champion olympique de snowboard originaire de Lannemezan.

Une réussite grâce aux éducateurs du centre et aux moniteurs de ski qui jouent le jeu pendant le séjour, pour le plus grand plaisir de tous !

Retrouvez le témoignage de la classe de CP-CE1 de Taizé-Aizie sur le blog de l'équipe EPS de la Charente.

Formation : le plan français en action !



Les deux constellations cycle 2 en pleine réflexion sur la coconstruction d'une séance en production d'écrits.

L'occasion, ici donnée, de remercier les équipes pour leur implication !



Le programme pHARe engage les équipes d'école dans la lutte contre le harcèlement. Il repose sur la méthode de la préoccupation partagée (MPPFR), inspirée des travaux du chercheur suédois Anatol Pikas et librement adaptée par Jean-Pierre Bellon, Bertrand Gardette et Marie Quartier.

Cette méthode peut être résumée de la façon suivante :

- une rapidité d'intervention quelle que soit la nature de l'intimidation exercée ;
- la mise en place d'un soutien en direction des cibles ;
- des rencontres en entretiens individuels avec les intimidateurs présumés ;
- un traitement des situations dans un délai n'excédant pas deux semaines.

Objectif printemps 2022

- Prendre connaissance du programme pHARe et des outils à disposition
- Amorcer la réflexion en vue de l'élaboration d'un plan de prévention
- Se projeter pour 2022-2023 : actions et calendrier

1. Placer un premier temps rapidement après la visio pour présenter le programme pHARe à l'équipe

- Se connecter à la plateforme
- Signer la Charte d'engagement et cocher les actions obligatoires à faire sur deux ans : la journée NAH / le concours NAH
- Explorer la plateforme et ses ressources

2. Planifier 1 ou 2 temps de concertation supplémentaire d'ici la fin de l'année pour :

- Amorcer une réflexion sur le climat scolaire de l'école (points forts, points faibles)
- Définir des axes prioritaires pour le plan de prévention de l'école (finalisation à la rentrée 2022)
- Envisager la planification des temps de travail et des actions pour 2022-2023

Les élèves de l'école ont participé à la journée Non au Harcèlement du 18 novembre. Lors de cette dernière, les élèves ont pu exprimer leur bienveillance à l'égard des autres élèves et ils ont dit NON en écrivant le message dans la cour.

La semaine précédente, lorsque le protocole était encore au vert, nous avons organisé une séance de jeux de société en mélangeant toutes les classes et en formant des groupes de 5-6 élèves comprenant chacun un élève d'une classe différente.

L'école est engagée dans le programme de lutte contre le harcèlement (programme pHARe) qui vise à traiter les situations de harcèlement ou d'élèves en situation de mal-être. Depuis le début de l'année, 2 situations ont été traitées. Pour garder en mémoire et continuer notre investissement dans la lutte contre le harcèlement l'école va participer au concours NAH. Nous allons présenter une affiche réalisée à partir de la production du 18 novembre.



LE TERRITOIRE ET SES RESSOURCES - LE ROUILLACAIS

Céline Durand-Geoffroy

Le territoire du Rouillacais offre différents partenariats pour la mise en place des projets artistiques et culturels ou citoyens :

- L'association culturelle "la Palène" propose différents projets culturels aux écoles et s'adapte selon les demandes des enseignants : travail et rencontres avec les artistes en arts plastiques ou lors de spectacles ou du Festival des Sarabandes, visite d'expositions, projet d'écriture de chansons (la Fabrique à chansons/Sacem), projet de reportage vidéo lors du Festival des Sarabandes.

La Palène participe à l'organisation des JEMA (journées européennes des métiers d'arts) en partenariat avec la Communauté de Communes du Rouillacais, c'est l'occasion pour les élèves de CM de rencontrer des artisans d'arts et de découvrir leurs univers.

- Découverte du patrimoine communautaire : chasse au trésor ou visites guidées en partenariat avec l'Office de Tourisme. L'OT propose également des visites de l'espace d'interprétation Gallo-Romain du Théâtre des Bouchauds.
- Médiathèque de Rouillac avec prêt de livres et service de portage de livres, animations à la Médiathèque avec financement par la Communauté de communes du Rouillacais (1 bus/classe) et propositions culturelles (expositions, partenariat SDL)
- Proposition d'actions culturelles par l'association Nomad (rencontres d'artistes en résidence, filages, spectacles, interventions...)
- Bibliothèques de Gourville et de Douzat
- Diverses associations locales de pratiques artistiques (Mosaïc : ateliers céramiques et fabrication de nichoirs, Echallart, Open Art, ACPR) – Echallart propose notamment des ateliers de pratique artistiques – enfants de l'ITEP de Douzat
- Parcours Citoyen : La recyclerie Avril propose des ateliers zéro-déchets, échanges de savoir-faire, ou encore des événements de sensibilisation à l'environnement.



Livret rédigé par l'équipe de circonscription,
avec la contribution d'enseignants de la circonscription