

## I. PARTIE 2 : LE DIAGNOSTIC

## A. L'environnement socio-économique

Châtellerauld est une ville moyenne, située au nord de la région Nouvelle-Aquitaine, au carrefour du Poitou et de la Touraine. Dans la Vienne, elle est la deuxième ville du département derrière Poitiers, avec près de 32000 d'habitants, au sein d'une agglomération de 47 communes qui compte près de 85000 habitants.

La Vienne, rivière traversant la ville, en a façonné l'histoire, l'implantation humaine et ses activités depuis 1000 ans. Châtellerauld s'est révélé au fil du temps à travers de nombreux savoir-faire (tannerie, batellerie, minoterie, forge, coutellerie...). En dépit de la fermeture en 1968 de la manufacture d'armes et en 2009 de l'école de gendarmerie, la ville de Châtellerauld s'est spécialisée dans les industries de pointe (armement, aéronautique, automobile...).

Entre ruralité et urbanisme, Châtellerauld est une ville à taille humaine qui comprend à la fois des espaces naturels (lac, forêt...) et des quartiers en situation de fragilité. Le réseau REP+ George Sand est accolé à l'un de ces quartiers, le QPV Lac – Renardières – Ozon, qui est situé dans les quartiers sud de Châtellerauld (cf troisième carte de la figure 1).

La manufacture, lieu emblématique de la ville a été totalement transformé pour devenir un lieu culturel : on trouve notamment le musée d'art et d'industrie (le grand atelier), le centre des archives de l'armement, l'école nationale du cirque, le conservatoire départemental de musique et danse, une patinoire (la forge), des salles de sport et un skate park.

La part de **logements sociaux** à Châtellerauld est de **29,5%** des logements. Ils sont notamment situés au sein de quartiers prioritaires "historiques" (La plaine d'Ozon, les renardières, Châteauneuf, les Minimes...).

Sur le territoire concerné par le réseau REP+ George Sand, on compte notamment sur Ozon Lac-Renardières 1 861 logements sociaux.

Aujourd'hui, **plus d'un habitant de Châtellerauld sur 5 réside en quartier prioritaire (21,5%)**. C'est l'un des ratios les plus élevés de la Nouvelle-Aquitaine. Parmi les deux quartiers prioritaires de la ville, celui du sud "Lac-Renardière-Ozon" concentre davantage d'habitants.

**L'emploi précaire** au sein des quartiers est l'un des plus importants de la région : il y représente **plus de 30% de l'emploi total**. Cela s'explique par un nombre d'ouvriers et d'employés élevé.

De plus, la **part des demandeurs d'emploi au sein des quartiers** de Châtellerauld, comparé à celle de l'aire urbaine, est **la plus importante de la région**.

**Le revenu médian** au sein du quartier Lac Renardières - Ozon est de **7234 €**.

**Le quartier prioritaire vécu Lac-Renardières Ozon (N° : QP086001) correspond donc à l'espace de vie des élèves qui sont scolarisés dans les établissements scolaires du REP+ George Sand.** La majeure partie des établissements éducatifs et équipements (sociaux, culturels et sportifs) sont situés dans les 100 mètres autour du quartier.

En dehors de ce QPV, il faut souligner que l'école primaire Maurice Carême (REP+) est implantée dans le quartier de Coubertin, qui ne fait pas partie du QPV mais qui présente de nombreuses fragilités. Une veille accrue et des moyens sont d'ailleurs déployés depuis 2019 pour Coubertin, depuis la révision du contrat de ville réalisé en 2018 (problème de vivre ensemble, précarité...). Le quartier vécu "Lac Renardière Ozon Coubertin" dépasse les 5000 habitants.

L'histoire récente des quartiers doit également être prise en compte afin de mieux en appréhender les évolutions et les spécificités.

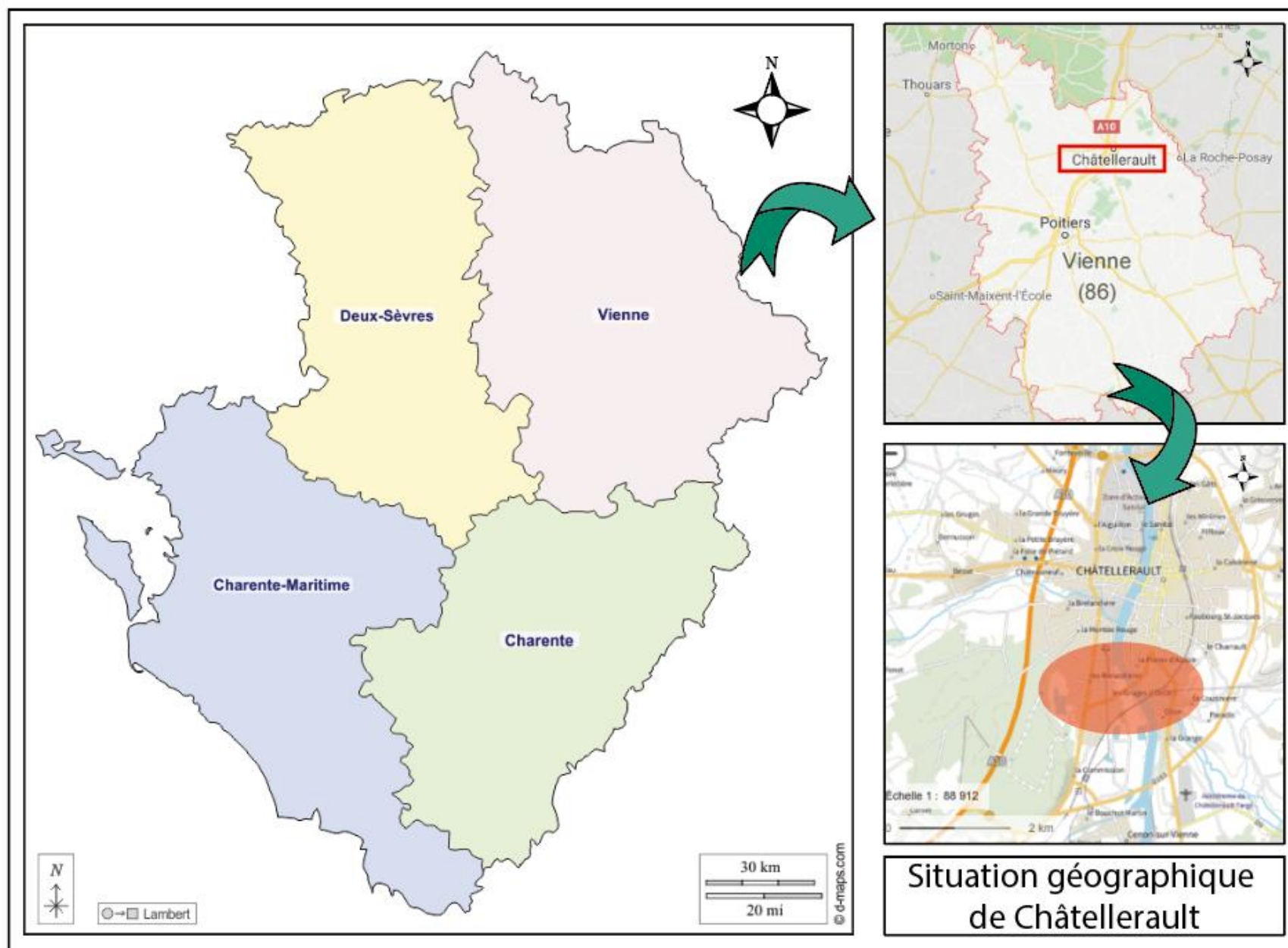


Figure 1 : Situation de Châtelleraut dans l'ex Région Poitou-Charentes et de Châtelleraut au sein de la Vienne (Source : Géoportail)

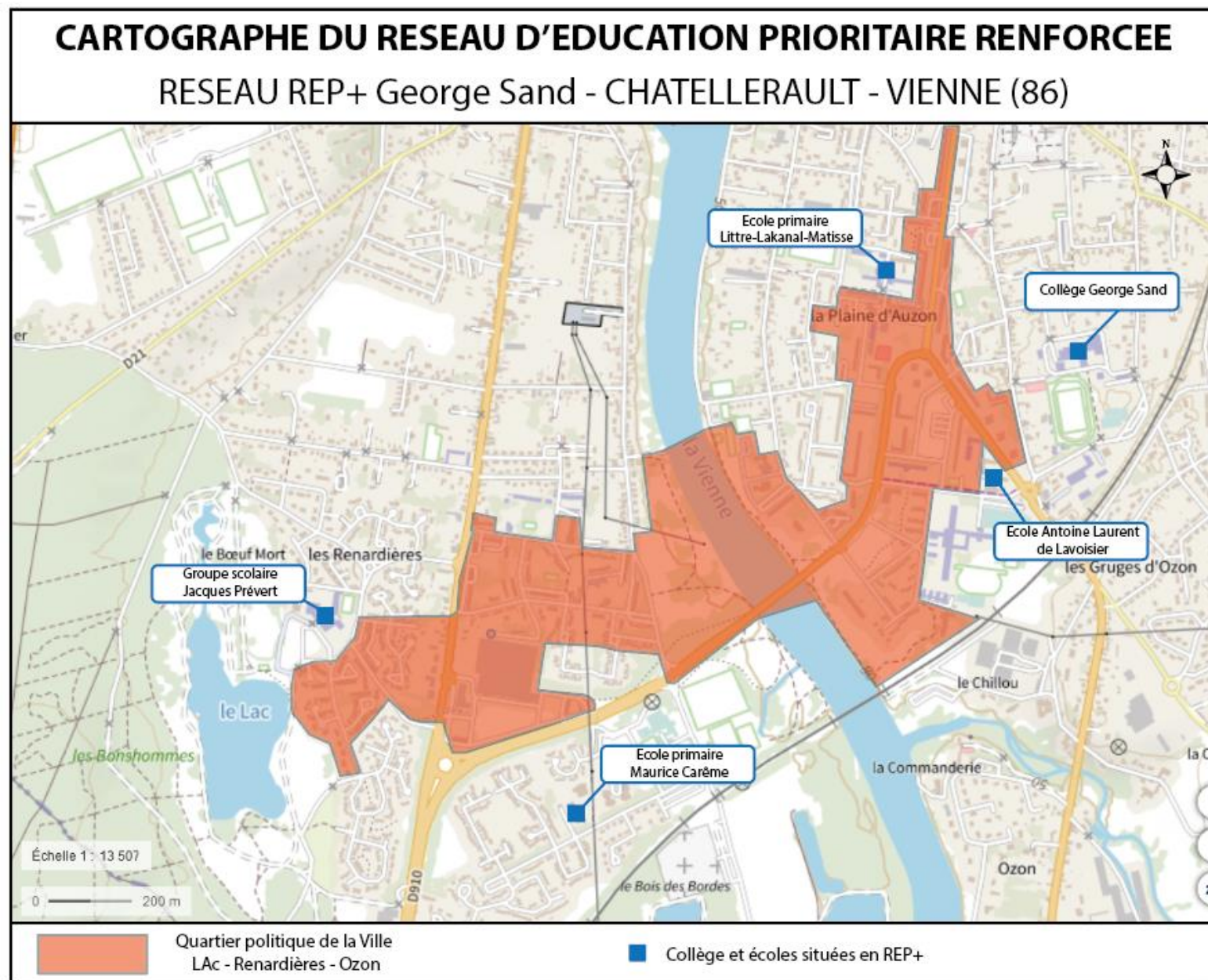


Figure 2 : Zoom sur le QPV Lac-Renardières – Ozon et localisation des établissements scolaires du réseau REP+ George Sand

**Le quartier d'Ozon**, dont les habitants étaient majoritairement issus de l'immigration des années 70 (Maghreb) a connu une grande vague migratoire à partir de 2004, en provenance d'Afrique Subsaharienne essentiellement. Cette spécificité s'est traduite par la nécessaire adaptation des professionnels, qu'il s'agisse du personnel enseignant, ou encore des travailleurs sociaux. Un réel travail sur les postures et la communication en direction des parents a été nécessaire pour permettre aux familles de mieux appréhender les attentes des institutions, les codes sociétaux et notamment ceux de l'école. La confiance établie entre institutions (notamment l'école) et ces familles a réellement permis de mieux aborder la crise sanitaire. Malgré ces évolutions, il ressort souvent un profil de parents d'élèves se positionnant sur un mode délégatoire, se représentant l'école comme espace sacralisé ne laissant que peu de place aux parents eux-mêmes, ayant pour conséquence le manque d'investissement du champ scolaire.

**Le quartier des Renardières** se caractérise en partie par une population de culture gitane, sédentarisée. Le rapport à l'institution passe souvent par la maison de quartier (MJC Les Renardières) qui joue, de ce point de vue, un rôle central. Il faut aussi pouvoir compter sur l'Association Des Gens Du Voyage (ADAPGV) pour mieux entrer en contact avec certaines familles. Contrairement au quartier d'Ozon où les enfants ont rapidement retrouvé le chemin de l'école au déconfinement ou à la rentrée 2020, la crise sanitaire laisse davantage de traces sur le rapport de confiance entre les voyageurs et l'institution scolaire. Les gens du voyage ayant une très forte crainte du virus, de nombreuses familles n'ont pas remis les enfants à l'école depuis le premier confinement, qu'ils soient sédentarisés ou stationnant sur les aires d'accueil. Grâce au travail de confiance tissé depuis une dizaine d'années entre les professionnels éducatifs et les familles, le taux de scolarisation des enfants du voyage était jusqu'alors très bon sur le territoire. Aujourd'hui, l'impact de la crise sanitaire est lourd et nous avons à faire face à un phénomène de déscolarisation massif.

#### **Quelques données clés :**

##### Données démographiques :

Cette zone représente environ **15% des habitants de la commune**. Le taux de **familles monoparentales** dans le quartier est de **26,8%**.

Le quartier est "jeune" : on y trouve **38,6% de moins de 25 ans** (contre 27,5 % sur la ville). **L'indice de jeunesse** (rapport entre les moins de 20 ans et les plus de 60 ans) est **plus de 2 fois plus important** que sur la ville entière.

##### Revenus :

**Le taux de pauvreté** au sein du quartier (personnes touchant moins de 60% du revenu médian) est estimé à **52,2%**

##### Petite enfance :

Concernant le quartier Lac-Renardières-Ozon, la crèche "Les loupiots", située au cœur du quartier, dispose de **65 places** (soit 52% des places de la ville) réparties dans deux dispositifs :

- l'accueil collectif les loupiots (50 Places) et
- l'accueil spécifique "À petits pas"(15 places).

Lieux d'Accueil Enfants Parents : 1 seul Laep est mis en place sur le territoire, porté au sein du quartier d'Ozon. Ce LAEP dénommé " la bulle", ayant démarré depuis 2019, permet de recevoir une quinzaine de parents et enfants et répond à une demande croissante des familles sur le secteur. Ce dispositif vient en complémentarité d'un autre LAEP (la parenthèse), porté par le département, situé sur le quartier politique de la ville de Châteauneuf.



## B. Le diagnostic scolaire et éducatif

### 1. Le collège George Sand

#### Présentation générale :

La rédaction de cette partie s'appuie sur l'autoévaluation réalisée au cours de l'année scolaire 2021-2022 avec une mise à jour des données quantitatives.

Le collège George Sand est un établissement aujourd'hui de 614 élèves situé en QPV à Châtellerault. Il est classé REP+ depuis la rentrée 2015. Il est composé d'une SEGPA, d'une classe-relais, d'une UPE2A, d'une section football filles et d'une section football garçons. L'équipe pédagogique est composée de presque 60 enseignants, deux CPE et plus d'une dizaine de personnels d'accompagnement à la scolarité : assistants d'éducation, assistants pédagogiques, assistant de prévention et de sécurité, services civiques, AESH.

Enfin 1,5 infirmières, 1 assistant social et une dizaine de personnels agents territoriaux complètent cette communauté éducative.

Les effectifs ont fortement augmenté depuis 2016. La configuration de l'établissement a permis d'absorber cette hausse tout en mettant en tension les effectifs au sein des classes. Le sentiment d'appartenance est réel, le travail de chacun est véritablement tourné vers les élèves, leur prise en charge et leur réussite. Les parents et les élèves reconnaissent aux équipes la qualité de cette prise en charge.

Tableau 2 : Effectif du collège par niveau de classe

Collège George Sand	6 <sup>ème</sup>	Dont SEGPA	5 <sup>ème</sup>	Dont SEGPA	4 <sup>ème</sup>	Dont SEGPA	3 <sup>ème</sup>	dont SEGPA	TOTAL	TOTAL SEGPA
ce.0860876K	155	10	151	17	157	17	151	16	614	60

Comme on peut le lire dans le tableau ci-dessus, l'effectif global dépasse les 600 élèves, répartis sur 7 divisions par niveau dont 1 division de SEGPA. L'établissement accueille majoritairement des CSP défavorisées, issues de l'immigration.

Le secteur du collège George Sand regroupe 8 écoles dont 4 sont situées en éducation prioritaire renforcée.

Ecoles hors EP :

- Ecole primaire Painlevé ;
- Ecole primaire de Targé ;
- Ecole primaire de Saint-Sauveur ;
- Ecole maternelle de Senillé.

Ecoles situées en EP :

- Ecole primaire Maurice Carême ;
- Ecole primaire Matisse-Littré-Lakanal ;
- Ecole primaire d'application Antoine Laurent de Lavoisier ;
- Groupe scolaire Jacques Prévert.

Une trentaine de nationalités sont représentées et 12.6 % des élèves sont nés à l'étranger.

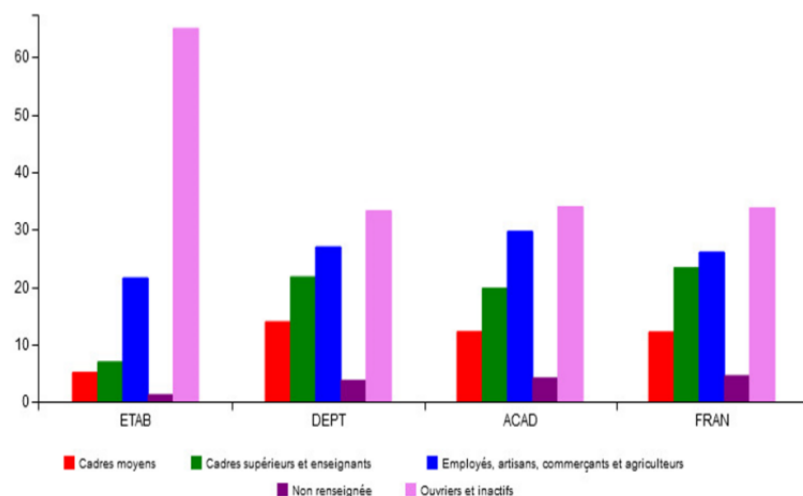
L'établissement, classé REP+ depuis la rentrée 2015, s'inscrit dans la typologie de la ville de Châtellerauld et du quartier Ozon-les renardières, quartier politique de la ville. Il s'agit d'une population qui a besoin d'être largement accompagnée vers l'école. A noter que le collège George Sand est tête de file de la nouvelle cité éducative dont la mission est la prise en charge des jeunes de 0 à 25 ans sur les quartiers prioritaires du Lac-Ozon-La forêt– Coubertin.

Le taux de PCS défavorisé est très nettement supérieur au taux départemental et académique, tout comme le taux de boursier, particulièrement le taux 3.

Figure 3 : Distribution des PCS et répartition des élèves par taux de bourses

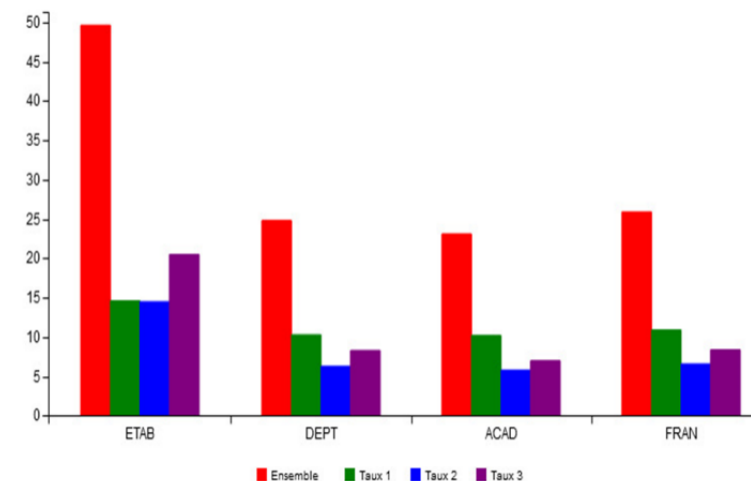
Distribution par PCS regroupées - Public + Privé

Etablissement : 0860876K - Collège George Sand - CHATELLERAULT



Répartition des élèves de niveau collège par taux de bourse - Public + Privé

Etablissement : 0860876K - Collège George Sand - CHATELLERAULT



## Les résultats au DNB

L'apprentissage au collège, adapté à la difficulté des élèves et à la nécessaire exigence, permet un minimum de décrochage mais les résultats sont fluctuants d'une année sur l'autre. Et s'ils étaient à la hausse depuis 2017, l'année 2021 montre un net fléchissement. Les écarts sont constatés sur l'ensemble des domaines évalués : Oral du DNB, socle de compétence, notes à l'écrit aux épreuves ponctuelles.

Figure 4 : Résultats au DNB

### Taux de réussite au Diplôme National du Brevet (DNB) (Année = Session)

Pourcentage Admis DNB	2018	2019	2020	2021	2022
Académie (Pu)	86.41	86.45	90.41	86.88	85.98
Vienne (Pu)	87.34	87.55	90.08	85.18	83.01
Etablissement	84.44	86.89	84.91	71.88	79.63
Effectif	90	122	106	128	108



### ■ ■ ■ Moyenne DNB Soutenance de projet

Moyenne DNB Soutenance de projet	2018	2019	2020	2021	2022
Académie (Pu)	15.36	15.38		15.45	15.43
Vienne (Pu)	15.28	15.50		15.39	15.33
Etablissement	13.91	14.01		12.63	15.17
Effectif	89	122		128	108

### ■ ■ ■ Moyenne sur 20 DNB socle de compétence

Moyenne sur 20 DNB socle de compétence	2018	2019	2020	2021	2022
Académie (Pu)	14.68	14.87	15.24	15.10	15.00
Vienne (Pu)	14.80	14.97	15.16	15.04	14.73
Etablissement	13.79	14.17	14.16	13.38	13.79
Effectif	92	124	106	130	109

### ■ ■ ■ DNB - Moyenne à l'écrit en français (Année = Session)

Moyenne DNB écrit - Français	2018	2019	2020	2021	2022
Académie (Pu)	8.59	10.05	12.45	9.84	10.15
Vienne (Pu)	8.67	10.04	12.77	9.70	9.95
Etablissement	7.86	9.68	12.63	8.04	9.02
Effectif	90	122	105	127	108

### ■ ■ ■ DNB - Moyenne à l'écrit en mathématiques (Année = Session)

Moyenne DNB écrit - Maths	2018	2019	2020	2021	2022
Académie (Pu)	9.73	7.95	12.25	10.92	9.83
Vienne (Pu)	9.86	7.99	12.39	10.63	9.57
Etablissement	9.37	6.84	12.51	9.17	8.74
Effectif	90	122	105	127	108

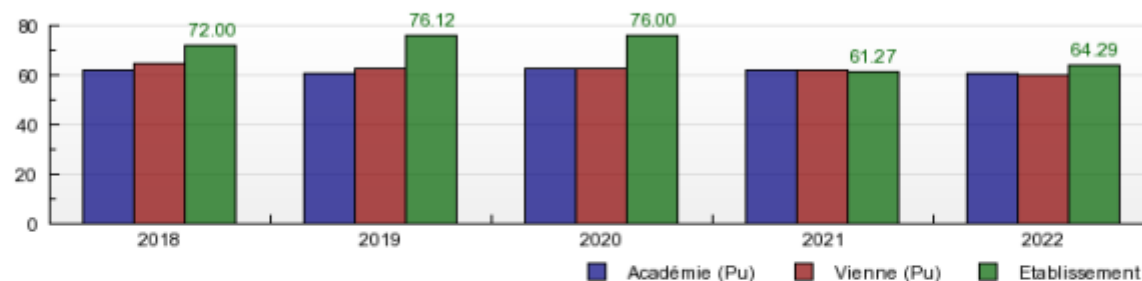
## L'orientation post-troisième

Le taux de passage en 2<sup>de</sup> GT est élevé, s'il signe incontestablement une réussite pour une forte majorité de nos élèves, ce taux de passage peut aussi être lu comme une méconnaissance des filières professionnelles de la part des élèves et de leur famille mais surtout il reflète une difficulté à la mobilité des jeunes qui ne quittent pas Châtelleraut en fin de 3<sup>ème</sup>. En fin de 2<sup>de</sup> Gt nos élèves sont plus nombreux à s'orienter, à être orientés en 1<sup>ère</sup> technologique et dans une moindre mesure en 2<sup>de</sup> professionnelle.

Figure 5 : Orientation en 2<sup>de</sup> GT

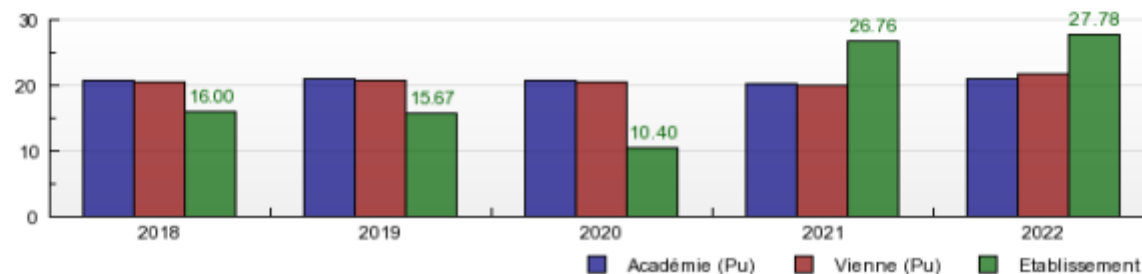
■■■Devenir des élèves de 3<sup>ème</sup> : Taux de passage en 2<sup>de</sup> GT en % (APAE)

Taux de passage 3 <sup>ème</sup> -2GT (APAE)	2018	2019	2020	2021	2022
Académie (Pu)	61.83	60.92	62.85	61.72	60.41
Vienne (Pu)	64.38	62.39	62.96	62.11	60.25
Etablissement	72.00	76.12	76.00	61.27	64.29
Effectif	100	134	125	142	126



■■■Devenir des élèves de 3<sup>ème</sup> : Taux de passage en CAP, 2<sup>de</sup> professionnelle en % (APAE)

Taux de passage 3 <sup>ème</sup> -Form.Prof (APAE)	2018	2019	2020	2021	2022
Académie (Pu)	20.79	20.91	20.74	20.26	21.01
Vienne (Pu)	20.41	20.63	20.61	20.08	21.83
Etablissement	16.00	15.67	10.40	26.76	27.78
Effectif	100	134	125	142	126



■■■Devenir des élèves du collège en fin de 2d GT : Taux de passage en 1ère générale en % (APAE)

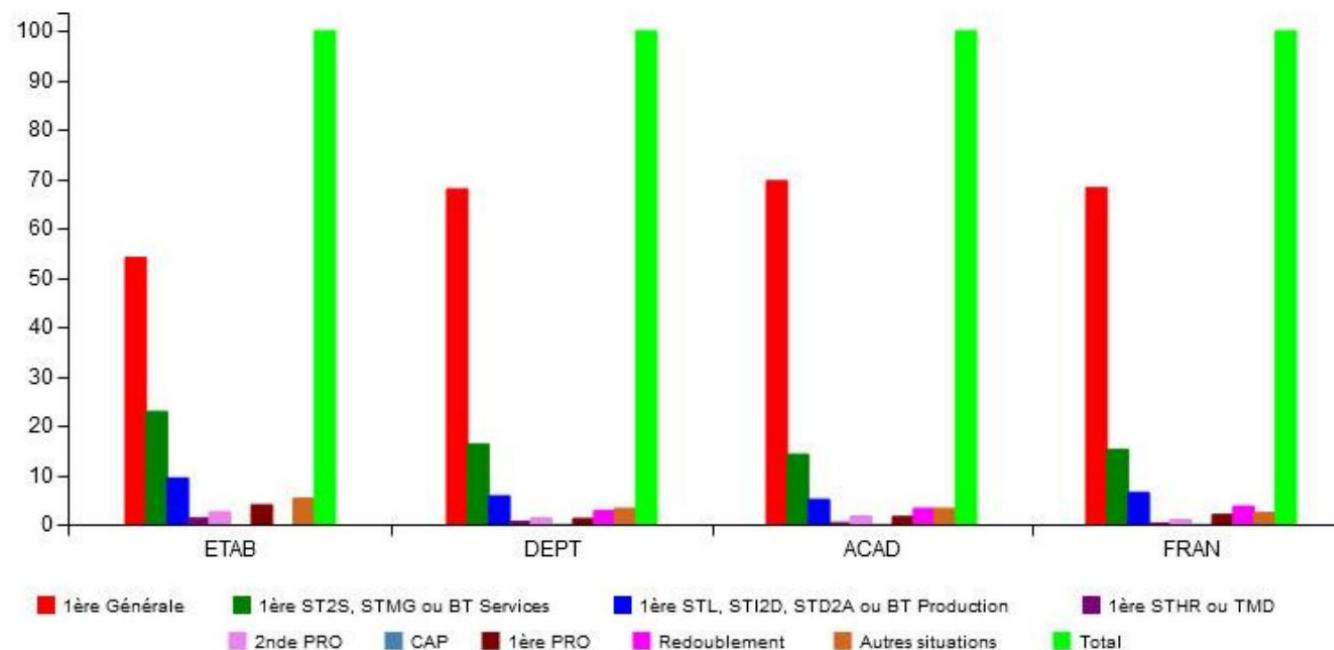
Devenir él. du CLG : 2nde GT vers 1ère Gén	2018	2019	2020	2021	2022
Académie (Pu)	66.46	68.61	68.06	67.15	64.18
Vienne (Pu)	66.61	67.37	66.30	66.24	62.15
Etablissement	41.54	54.05	50.00	40.00	46.59
Effectif	65	74	104	95	88

■■■Devenir des élèves du collège en fin de 2d GT : Taux de passage en 1ère technologique en % (APAE)

Devenir él. CLG : 2nde GT vers 1ère Tech	2018	2019	2020	2021	2022
Académie (Pu)	22.35	20.64	22.40	22.01	24.32
Vienne (Pu)	24.75	23.57	25.27	23.73	27.24
Etablissement	47.69	33.78	41.35	37.89	43.18
Effectif	65	74	104	95	88

# Devenir des élèves de 3ème en fin de 2nde GT - Public+Privé

Etablissement : 0860876K - Collège George Sand - CHATELLERAULT



## Retard 1 an ou + entrée en 6ème

	2018	2019	2020	2021	2022
Académie (Pu)	6.62	4.97	4.00	3.79	5.00
Vienne (Pu)	6.11	4.31	3.14	2.88	3.82
Etablissement	10.79	8.70	3.76	6.62	2.78
Effectif	139	138	133	136	144

## Taux de mentions

	2018	2019	2020	2021	2022
Académie (Pu)	66.34	65.40	75.69	69.68	67.99
Vienne (Pu)	67.65	67.40	75.64	68.09	65.18
Etablissement	65.56	54.92	63.21	49.22	52.78
Effectif	90	122	106	128	108

## Taux d'accès 6<sup>ème</sup>-3<sup>ème</sup> 4 ans dans le même collège :

	2018	2019	2020	2021	2022
Académie (Pu)	78.40	78.31	78.72	78.26	76.92
Vienne (Pu)	79.69	78.71	79.21	79.26	77.38
Etablissement	79.41	81.03	81.54	67.63	64.49
Effectif	136	116	130	139	138

## Les cordées de la réussite

Le collège George Sand est rattaché à deux cordées de la réussite :

- **Partenariat entre l'IUT de Châtelleraut et le Collège George Sand (REP+) : 45 élèves ;**

Le collège George Sand est bénéficiaire de ce dispositif depuis 7 années. Une enseignante de Sciences Physiques en est la référente. Le travail est mené avec l'IUT de Poitiers et plus précisément avec des étudiants en 2<sup>ème</sup> année de DUT de chimie.

Jusqu'à l'année scolaire 2019-2020, un groupe d'élèves de 3<sup>ème</sup> (entre 9 et 14 élèves) originaire de plusieurs classes travaillait avec les étudiants sur un sujet en sciences qu'ils avaient choisi ensemble.

Depuis 4 ans, des élèves allophones de 3<sup>ème</sup> sont intégrés au dispositif.

Les séances avaient lieu sur l'année, de décembre à mars. Elles s'articulaient autour de manipulations au collège, à l'IUT de mesures physiques à Châtelleraut ou de chimie à Poitiers.

Des visites d'entreprises en lien avec le projet ont été organisées ainsi que des visites d'écoles de l'enseignement supérieur. Cela se clôturait par un séjour de deux ou trois jours en lien avec le thème.

L'objectif était donc de réaliser une production ou bien de mener une réflexion scientifique par le biais des expériences et participer à deux concours de sciences (C Génial Collège et Faites la science).

Pour l'année 2020-2021 et en raison de la crise sanitaire, les étudiants de deuxième année sont venus animer 4 séances de Travaux Pratiques de chimie en lien avec le programme dans une classe de 4<sup>ème</sup> et de 5<sup>ème</sup>.

La survie de cette cordée n'est pas garantie car elle est impactée par la réforme des diplômes ayant un impact sur les nouvelles maquettes de formation (passage des DUT en BUT).

- **Partenariat avec l'Ecole du Centre Ouest des Avocats de Poitiers : 60 élèves**

Les quatre collèges de la Vienne situés en éducation prioritaire participent à un concours d'Eloquence auquel les élèves avocats contribuent par leur accompagnement auprès des collégiens. Initié lors de l'année 2018-2019, il met donc en compétition des élèves de 4<sup>ème</sup> et de 3<sup>ème</sup> lors d'une prestation d'éloquence de 5 minutes maximum. Ce concours se déroule en deux temps : un premier temps en interne qui permet de dégager 4 finalistes par établissement et un second temps où les 16 finalistes se rencontrent lors du jury final composé de personnalités publiques (DASEN de la Vienne, Doyen de la faculté, Avocat, journaliste...).

Dans un premier temps, les collégiens se déplacent à l'école d'avocats pour assister à un cours de plaidoirie. Les élèves avocats se déplacent au sein du collège pour conseiller les élèves tant sur le fond de leur texte que sur la forme. Ils reviennent ensuite pour aider les finalistes dans leur préparation.

Le jury final se tient devant tous les élèves qui ont participé à ce concours ainsi que les familles des finalistes.

Pour le collège George Sand, les élèves participent soit en classe quand des professeurs sont volontaires pour mener ce projet soit en club. Lors de l'année scolaire 2021-2022, ce sont 57 élèves qui ont participé à ce projet et les 3 élèves qui sont montés sur le podium étaient 3 élèves du collège George Sand.

L'édition 2022-2023 est lancée dans la même dynamique que l'an passé.



## 2. Les établissements du premier degré

### a. Composition et effectifs des écoles du 1<sup>er</sup> degré :

Le réseau est composé de 4 écoles primaires. Comme précisé dans un paragraphe précédent, le secteur de collège est composé de 8 écoles dont quatre sont classées en REP+.

Tableau 3 : Établissement scolaire du premier degré et effectifs par niveau

Nom de l'école	TPS	PS	MS	GS	CP	CE1	CE2	CM1	CM2	ULIS	TOTAL
Ecole primaire Maurice Carême 0860859s	6	9	10	10	11	13	13	11	6	10	99
Ecole Primaire Matisse-Lakanal-Littré 0860727Y	16	40	53	40	48	35	31	47	34	9	353
Ecole Primaire Antoine Laurent de Lavoisier 0860200A	14	28	30	25	35	28	28	28	30	---	246
Groupe scolaire Jacques Prévert 0861183U	5	25	21	15	20	27	28	28	24	7	196
<b>TOTAL D'ÉLÈVES DANS LE PREMIER DEGRÉ</b>											<b>894</b>

Le réseau REP+ se caractérise par la présence d'établissements à la taille conséquente à l'exception de l'école primaire Maurice Carême qui flirte avec les 100 élèves. C'est le résultat de deux évolutions récentes dans la structuration de ces établissements avec deux fusions récentes : l'école maternelle Matisse avec l'école élémentaire Littré-Lakanal devenant ainsi l'école primaire Matisse-Lakanal-Littré ; l'école maternelle Jacques Prévert et l'école élémentaire Jacques Prévert devenant ainsi le Groupe scolaire Jacques Prévert.

L'école primaire Lakanal, qui compte un peu plus de 350 élèves, est l'établissement le plus important par son nombre d'élèves.

La taille de ces établissements confère l'avantage de donner aux directrices la possibilité d'avoir des décharges complètes ce qui s'avère être un avantage dans le cadre de l'éducation prioritaire pour faciliter le travail avec les partenaires du territoire.

Il faut également noter que l'école primaire Antoine Laurent de Lavoisier est une école d'application qui concentre la présence de six PEMF, atout majeur pour une école située en éducation prioritaire.

## Les classes dédoublées

La mise en place des classes dédoublées s'est déroulée selon le calendrier national (à partir de 2017) et le tableau suivant reprend le nombre de classes dédoublées par niveau par établissement.

Ce lancement des dédoublements a été couplé d'un gros travail de formation auprès des personnels.

*Tableau 4 : Nombre de classes dédoublées au sein du REP+*

Nom de l'école	Nombre de classes dédoublées en 2022/2023			TOTAL
	GS	CP	CE1	
Ecole primaire Maurice Carême 0860859s	1	1	1	3
Ecole Primaire Matisse-Lakanal- Littré 0860727Y	3	3	3	9
Ecole Primaire Antoine Laurent de Lavoisier 0860200A	2	3	2	7
Groupe scolaire Jacques Prévert 0861183U	1	2	2	5
TOTAL DES CLASSES DÉDOUBLÉES				24

## C. Axes de la cité éducative

La cité éducative se déploie sur le QPV Lac – Renardières -Ozon (Cf figure 1), c’est-à-dire sur le territoire, l’espace vécu, des enfants scolarisés dans les établissements du REP+ George Sand. Une extension a été faite au quartier de Coubertin dans lequel est implanté l’école primaire Maurice Carême.

A noter qu’une école du REP Jean Macé, l’école primaire Léo Lagrange, est intégrée dans la cité éducative au sein du quartier des Renardières.

La cité éducative de Châtellerauld est née d’un processus de concertation entre les acteurs du territoire qui s’est décliné en plusieurs étapes :

- La rédaction du dossier d’éligibilité en décembre 2020 ;
- La rédaction du dossier de candidature en mars 2021 ;
- La rédaction du plan d’actions et de financement en mai 2021 ;
- La définition des axes stratégiques lors de temps de travail partenariaux en juin 2021 ;
- La co-rédaction avec les partenaires du protocole de suivi en septembre 2021.

Tout ce travail a abouti à la labellisation de la Cité éducative le 4 octobre 2021.

Conformément à la réglementation, la cité éducative s’organise dans un cadre national et selon 3 axes :

- Axe 1 : Conforter le rôle de l’école ;
- Axe 2 : Promouvoir la continuité éducative ;
- Axe 3 : Ouvrir le champ des possibles.

Ces axes ont permis de lancer un travail avec les partenaires pour définir les six orientations stratégiques de la cité éducatives qui sont les suivantes :

- Favoriser l’implication des parents et les conditions d’exercice de la parentalité par la co-éducation, co-construction
- Mettre en œuvre une logique de parcours éducatifs et d’insertion de 0 à 25 ans (travailler les transitions, les cycles scolaires, lutter contre le décrochage scolaire, œuvrer pour l’orientation et l’insertion des jeunes...)
- Faire ensemble / développer la coopération entre professionnels éducatifs du territoire / aller vers
- Se former / recruter des professionnels éducatifs du territoire
- Expérimenter / oser / voir ailleurs
- Valoriser les initiatives vertueuses des professionnels, des habitants, des jeunes...

Le temps de concertation intégré au plan de formation REP+ a permis une consultation de toutes les écoles. Après un temps de présentation de ce qu’est une cité éducative, une concertation de type “intelligence collective” a été menée au sein de toutes les écoles pour faire émerger les enjeux et les besoins de chaque école. L’idée était donc d’accompagner les équipes dans le ciblage de projet pouvant être accompagné par la Cité éducative de Châtellerauld.

## D. Synthèse

L'année 2021/2022 a été propice à la récolte de nombreuses données. En effet, le collège George Sand, tête de réseau, a fait l'objet d'une autoévaluation. Dans le même temps, l'école primaire Lakanal, la plus grosse école du REP+ (350 élèves environ), a été désignée comme école pilote pour la réalisation d'autoévaluation dans le premier degré. Enfin, la labellisation de la Cité éducative de Châtellerauld a également induit un travail d'introspection, pour guider les équipes d'école à déposer des projets.

Le tableau suivant est une tentative de synthèse des éléments récoltés dans le cadre de toutes ces consultations.

Les forces	Les faiblesses
<ul style="list-style-type: none"><li>· AP et autres dispositifs</li><li>· Volonté du travail en équipe et temps concertation</li><li>· Accompagnement élèves en difficultés</li><li>· Travail collaboratif entre élèves</li><li>· Effectif réduits par classe</li><li>· Dédouplements des classes de CP/CE1/GS</li><li>· Dispositifs du collège: UPE2A/ section foot / AS / Chorale / foyer / CDI / AP</li><li>· Dispositifs dans les écoles : ULIS / UPE2A</li><li>· Investissement important de toute la communauté éducative lors d'évènements ponctuels</li><li>· Sentiment de sécurité à l'intérieur du collège / Ecoles</li><li>· Engagement dans des actions et projets (collège : semaine verte, CESC, option Média, option environnement / Ecoles : projets menés en partenariat avec les acteurs du territoire)</li><li>· Ancienneté et expérience des personnels</li><li>· REP+: moyens humains et matériels, communication, co-intervention, assistants pédagogiques</li><li>· Engagement de la communauté éducative</li><li>· Qualité de la communication personnels/parents</li><li>· Suivi professeurs/élèves + Pronote pour le collège</li></ul>	<ul style="list-style-type: none"><li>· Progressivité des apprentissages pas assez évaluée</li><li>· Nivellement par le bas</li><li>· Réorganisation des EDT qui ne suivent pas les besoins des élèves</li><li>· Besoin de personnels administratif (écoles et collège)</li><li>· La relation entre les élèves</li><li>· Regard sur les élèves de la SEGPA au collège</li><li>· Décrochage scolaire</li><li>· Discours différents entre les différents intervenants (manque de communication et de cohérence éducative =&gt; règles à harmoniser)</li><li>· Des formations qui n'apportent pas les réponses attendues</li><li>· Manque d'investissement des parents (présence dans les instances, utilisation de Pronote au collège, participation aux réunions de rentrée pour les écoles)</li><li>· Manque de temps pour développer les projets</li><li>· Méconnaissance des partenaires possibles pour développer les projets</li><li>· Manque d'implication des parents dans les instances et projets du collège</li><li>· Manque de moyens financiers pour développer les projets</li></ul>
Les opportunités	Les menaces

- Diversité des élèves
- FLS
- Possibilité d'accompagnants pour les élèves en difficulté
- Infrastructure à proximité
- Confiance avec les parents
- Mixité culturelle
- Equipe pluridisciplinaire riche avec des personnes ressources
- Rep+: budget, projets, diversité des élèves
- Jeunes enseignants qui arrivent avec des méthodes et visions nouvelles, porteuses d'ouverture
- Motivation des personnels à mettre en place des projets et des partenariats
- Nombreuses structures socioculturelles, sportives et éducatives locales
- Implication des parents dans la réussite de leur enfant

- Perte du goût de l'effort chez les élèves
- Parents moins disponibles
- Réseaux sociaux / Harcèlement
- Problème d'orientation : CM2 / 6<sup>ème</sup> et 3<sup>ème</sup> / Seconde
- Désengagement, burn-out, fatigue des personnels
- Dégradation de l'ambiance au sein de l'équipe enseignante
- Pénurie de profs
- Diversification et multiplication des tâches de l'équipe éducative
- Parents qui se reposent de plus en plus sur le collège pour des questions éducatives et familiales
- Méconnaissance des fonctions des partenaires locaux

Cette synthèse met en avant quelques points saillants qui permettent de valoriser les forces et les opportunités à saisir. Cela permet également de faire remonter les faiblesses et les menaces auxquelles il convient de trouver des réponses. La rédaction du projet de réseau s'attache à développer les actions et activités qui ont

