

DANSE AU CHÂTEAU 2026

11 et 12 MAI

Château de Jonzac / Site de Montguyon

THEME: A la folie....

🗣️ La folie dans la langue française

Quand le français perd... la raison !

- ➡ Le mot *folie* et l'adjectif *fou* sont omniprésents en français
- ➡ Ils servent à exprimer **des émotions fortes, l'excès, la passion...**
- ➡ Et souvent **sans aucun lien avec la maladie mentale**

La folie : un mot aux mille visages

- ✓ - Exprime l'émotion
- ✓ - Amplifie les idées
- ✓ - Donne du relief au discours
- ✓ - Enrichit la langue française

💡 La folie pour parler d'idées et de projets
Quand l'imagination s'emballe

- Une **idée folle**
 - Un **projet fou**
 - Une **envie folle**
 - Une **dépense folle**
 - Une **vitesse folle**
 - La **folie des grandeurs**
- ➡ La folie devient synonyme de **créativité, audace, démesure**

😊 La folie pour parler des émotions
Quand les sentiments dépassent les limites

- Être **fou de joie**
- Être **fou amoureux**
- Être **fou de rage**
- Un **fou rire**
- À **rendre fou**

💡 Ici, *fou* signifie : **intense, incontrôlable, excessif**

😜 La folie dans le langage familier
Pour exagérer... ou plaisanter

- Être **fou à lier**
 - **Faire le fou**
 - Fou comme un balai
 - C'est un fou / une folle
 - Ce n'est **pas fou** (pas génial)
- 😜 Très fréquent à l'oral, souvent humoristique

La folie dans l'art : créer, ressentir, questionner

Depuis toujours, l'art entretient un lien étroit avec la folie, entendue non pas seulement comme maladie, mais comme **écart à la norme, liberté de penser autrement, débordement de l'imaginaire ou expression intense des émotions**. Les artistes ont souvent exploré ces zones de fragilité, de rêve, d'excès ou d'étrangeté pour mieux dire le monde et l'humain.

De Francisco de Goya à Vincent Van Gogh, des œuvres de l'Art brut aux créations surréalistes, la folie apparaît comme une **source de création**, un espace où les règles habituelles sont bousculées. Couleurs exacerbées, formes déformées, répétitions, gestes spontanés ou obsédants : autant de procédés plastiques qui traduisent une vision intérieure, parfois troublée, souvent puissante.

Aborder la folie dans l'art à l'école primaire, c'est avant tout inviter les élèves à **observer, ressentir et s'interroger**. Il ne s'agit pas de parler de pathologie, mais d'ouvrir un espace de réflexion sur les émotions fortes, la différence, l'imagination, la liberté de créer sans contrainte. Ce thème permet d'aborder des notions essentielles comme l'expression de soi, le regard porté sur l'autre, la norme et la singularité.

La thématique de la folie dans l'art peut permettre de mettre en œuvre les objectifs des programmes d'arts plastiques en valorisant la créativité, la singularité et le respect des différences, tout en inscrivant les élèves dans une démarche de création réfléchie et sensible.

La folie dans l'art : une approche pédagogique au cycle 1, 2 et 3

La thématique de la folie dans l'art traverse l'histoire de la création artistique et interroge les notions de norme, de singularité et d'expression de l'intériorité. En arts plastiques, elle ne renvoie pas à une approche médicale ou pathologique, mais à l'exploration de formes d'expression qui s'écartent des conventions et des codes établis.

De nombreux artistes ont cherché à traduire des états émotionnels intenses, des visions subjectives ou des imaginaires débordants à travers des procédés plastiques singuliers : déformations, exagération des couleurs, répétitions de gestes, accumulations, désorganisation apparente des formes. Ces démarches, présentes notamment dans l'Art brut, l'expressionnisme ou le surréalisme, permettent d'aborder la création comme un espace de liberté et d'expérimentation.

À l'école primaire, travailler autour de cette thématique offre aux élèves l'opportunité de développer leur sensibilité artistique tout en questionnant la notion de **différence**. L'enjeu n'est pas de traiter la folie comme un objet d'étude en soi, mais d'amener les élèves à comprendre que l'art peut être un moyen d'exprimer des émotions, des ressentis ou des imaginaires personnels, parfois éloignés des représentations habituelles.

Cette approche favorise des pratiques plastiques variées, encourageant l'engagement corporel, le lâcher-prise et l'audace créative : gestes spontanés, transformations des figures, jeux sur le désordre, expérimentations graphiques et picturales. Elle contribue également au développement du vocabulaire sensible, à l'observation des œuvres et à l'expression d'un point de vue personnel.

En classe, ce travail peut donner lieu à des expérimentations plastiques riches : dessiner sans lever le crayon, peindre avec des gestes amples ou répétitifs, transformer les visages et les corps, jouer avec l'accumulation, le désordre ou l'inattendu. Autant de démarches qui valorisent la créativité, l'audace et le lâcher-prise, tout en développant le vocabulaire sensible et le regard critique des élèves.

Explorer la folie dans l'art, c'est finalement offrir aux enfants la possibilité de comprendre que **créer, c'est aussi oser sortir du cadre**, accepter l'imperfection et reconnaître que chaque regard sur le monde est unique.



Edvard MUNCH
1863-1944
Peintre, Graveur
Norvégien

Le Cri

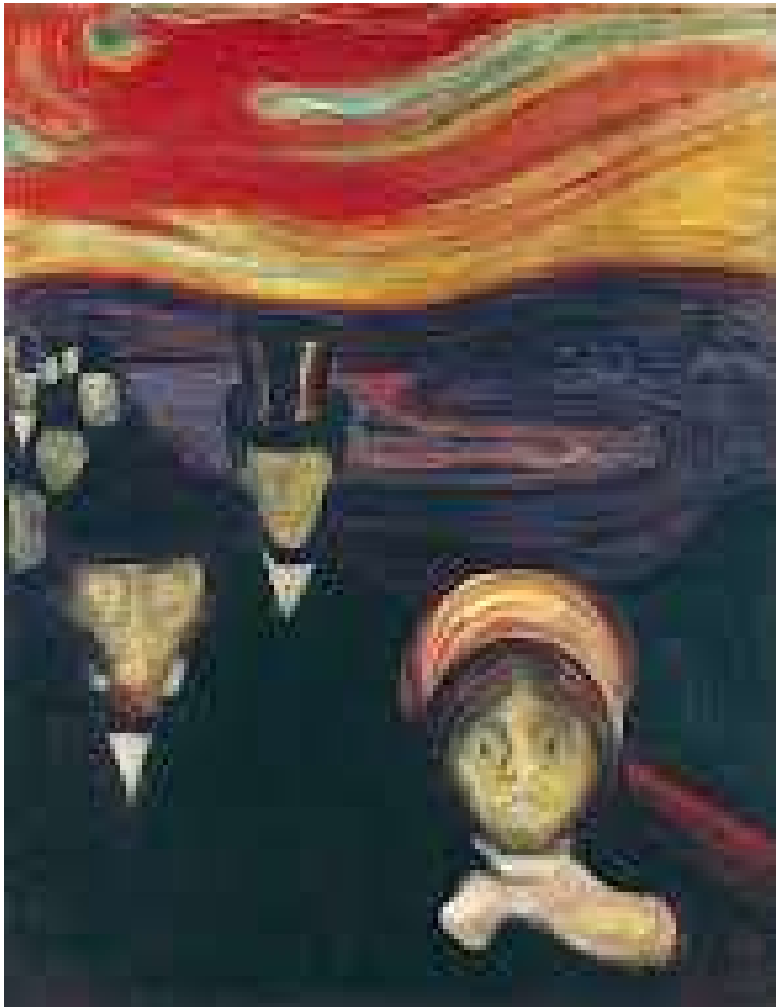
L'angoisse poussée à son paroxysme.
Distorsion du paysage → reflet de la crise intérieure.

C'est une œuvre expressionniste de l'artiste norvégien [Edvard Munch](#) dont il existe cinq versions (deux peintures, un pastel, un au crayon et une lithographie) réalisées entre 1893 et 1917.

Symbolisant l'homme moderne emporté par une crise d'angoisse existentielle, elle est considérée comme l'œuvre la plus importante de l'artiste.

Le paysage en arrière-plan est le fjord d'Oslo, vu d'Ekeberg.





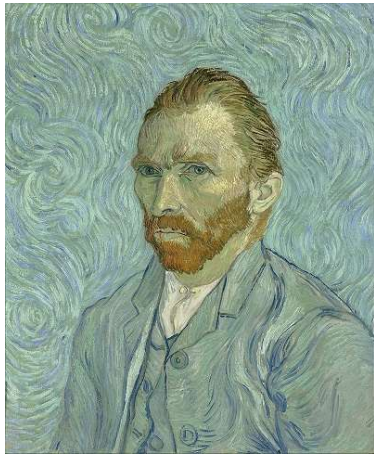
L'anxiété, 1894

Le paysage en arrière-plan est le fjord d'Oslo, vu d'Ekeberg, le même que celui du *Cri*, dont la première version a été peinte l'année précédente.

Les visages pâles et fantomatiques s'avancent vers le spectateur comme une procession de spectres, rappelant *Soirée sur l'avenue Karl Johan*.

L'image reprend le décor du *Cri* : un garde-corps coupant l'espace de l'image en diagonale avec des lignes plongeant du haut à gauche vers le bas à droite, un précipice abrupt laissant entrevoir au loin une ville et un fjord parcouru par des bateaux, et enfin un ciel teinté de rouge sang avec des formations nuageuses agitées par la tempête. Sur la passerelle ou le pont se trouve un groupe de personnes aux visages verdâtres et pâles, aux yeux écarquillés, qui fixent le spectateur de face et semblent se précipiter vers lui

L'artiste cherchait à dépeindre des émotions telles que la désaffection et la tristesse. Ainsi, *Anxiété* fait partie de la série d'une vingtaine de tableaux que Munch a appelée *La Frise de la vie*, dans laquelle il a cherché à dépeindre l'anxiété et la vie sombre et mécanisée de l'homme moderne. Avec cette recherche d'émotions, Munch a fait progresser le [symbolisme](#) vers ce qui sera appelé plus tard l'[expressionnisme](#).



Vincent **VAN GOGH**
Peintre Néerlandais
1853-1890



Champ de blé aux corbeaux (1890)

- Œuvre souvent interprétée comme le reflet de sa détresse mentale.
- Ciel tourmenté, trajectoires chaotiques des corbeaux.





Van Gogh, Autoportrait à l'oreille bandée

Cette œuvre incarne de manière saisissante le lien entre **souffrance mentale** et **création artistique**. Réalisé après l'épisode de l'oreille coupée, ce tableau montre un artiste qui se regarde sans complaisance, confronté à sa propre fragilité.

Les couleurs froides, le regard grave et le visage tendu traduisent un profond **mal-être intérieur**. Pourtant, loin de se laisser submerger par la folie, Van Gogh transforme sa douleur en art. Cet autoportrait devient alors un témoignage poignant : peindre est pour lui une façon de **résister à la folie**, de rester lucide et vivant.

Cette œuvre illustre ainsi que la folie artistique n'est pas seulement synonyme de chaos, mais peut aussi être une **source de lucidité, d'intensité et de génie créatif**.

Francisco De GOYA

1746-1828

Peintre et graveur espagnol



Autoportrait aux lunettes, 1800



Le Sabbat des sorcières (1821)

Le ***Sabbat des sorcières*** est l'une des peintures à l'huile sur plâtre de la série des Peintures noires avec lesquelles Francisco de Goya avait décoré les murs de sa maison Quinta del Sordo. La série a été peinte entre 1819 et 1823.

Francisco de Goya — *La Maison des fous* (1794)

- Représentation brute d'un asile.
- Met en lumière la marginalisation, la violence et la solitude des malades.
- Fort contraste entre lumière et obscurité → dérèglement psychique



Théodore Géricault

1791-1824

Peintre, sculpteur, dessinateur Français



Les Monomanes (1819–1822)



La Monomane de l'envie
dit aussi ***La Hyène de la Salpêtrière*** ([1819-1822](#)) appartenant à la série des cinq portraits de fous (les monomanes) qu'il a réalisés pendant ces années.

Série de portraits de personnes internées.
Étude quasi scientifique de la psychologie humaine.
Expression figées → obsession, déréalisation.



La Monomane du jeu
ou ***La Folle monomane du jeu*** réalisé vers 1820 et conservé au [musée du Louvre](#) depuis son acquisition en 1938

Pieter Brueghel ou Bruegel dit *l'Ancien*

1525-1569



Margot la folle[1] ou Dulle Griet, est une huile sur panneau de chêne (115 × 161 cm), inspirée de Margot la Folle (en néerlandais : Dulle Griet), personnage du folklore gantois.

Elle date de 1563.

William Blake

Peintre et graveur anglais

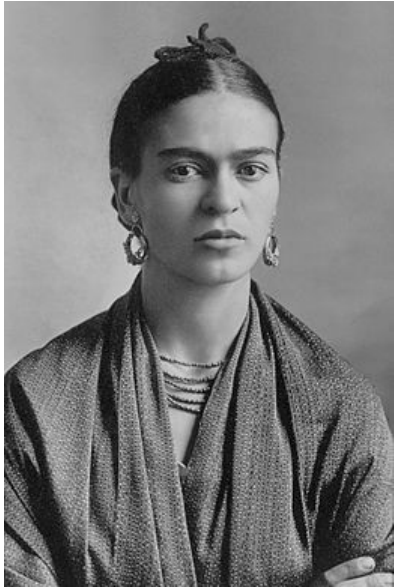


[Thomas Phillips](#) , *Portrait de William Blake*, 1807,



Nabuchodonosor est une estampe monotype en couleurs, rehaussée d'encre et d'aquarelle, représentant le roi babylonien Nabuchodonosor II de l'Ancien Testament.

Tirée du Livre de Daniel, la légende de Nabuchodonosor raconte l'histoire d'un souverain qui, par orgueil démesuré, perdit la raison et sombra dans une folie bestiale, se nourrissant d'« herbe ».

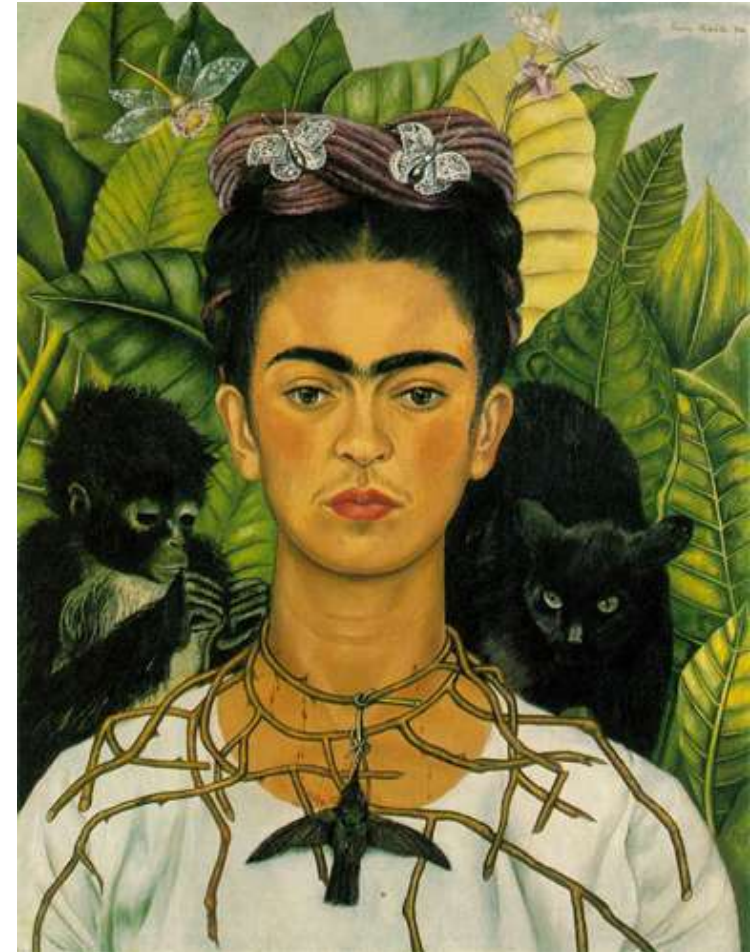


FRIDA KHALO ARTISTE PEINTRE MEXICAINE 1907 - 1954

AUTOPOTRAIT AU COLLIER D'ÉPINES ET COLIBRI

(1940)

<https://dailygeekshow.com/tableaux-frida-kahlo/>



Handicapée suite à un grave accident , Frida Kahlo doit **renoncer à ses ambitions de devenir médecin**. Ce qui la sauvera, c'est la peinture. Abattus par ce qui arrive à leur fille, les parents de Frida lui fabriquent un **chevalet sur-mesure** qu'elle peut utiliser en étant allongée pour protéger sa colonne vertébrale très fragile.

L'autoportrait tient une place très importante dans son Œuvre. On en compte au moins **55 sur les 150 tableaux** qu'elle a peints. En se mettant elle-même en scène, elle exprime ses souffrances. Sa peinture devient **porte-parole de sa douleur**.

Son visage est une **œuvre d'art à part entière**. Elle conçoit elle-même ses coiffures qu'elle orne de brins de laine, de rubans colorés et de fleurs. Les lèvres rouges, le mono-sourcil accentué sur la toile, personne ne peut rester indifférent face à cette allure si travaillée.

Camille CLAUDEL

1864-1943

Sculptrice Française



Dans la mythologie grecque, Clotho est l'une des filles de Zeus, la plus jeune des trois Parques qui présidaient à la destinée humaine. Elle est donc interprétée comme une personnification du destin. Cette œuvre de Claudel est émouvante par la plasticité de ses formes. La sculpture à laquelle on est confronté est immense et déchirante, elle dégage un sentiment de tourment, de tristesse et de solitude.

Claudé dépeint Clotho comme une vieille femme décrépite, la tête sans cheveux, légèrement de côté, les traits acérés et les yeux enfoncés dans des orbites marquées. Cette figure est également prise au piège dans ses propres filets.



Odilon REDON

(1840 - 1916)

Figure majeure du symbolisme, Odilon Redon explore dans *La Folie* les territoires de l'inconscient, du rêve et de l'angoisse intérieure. Réalisée au fusain, cette œuvre se caractérise par un jeu subtil de noirs profonds et de zones estompées, qui confèrent au visage représenté une apparence à la fois troublante et énigmatique.

Le personnage, aux traits déformés et au regard halluciné, semble émerger de l'ombre, comme une apparition mentale plutôt qu'un être réel. Redon ne cherche pas à représenter la folie de manière descriptive ou médicale, mais comme un état psychique, une expérience intérieure. Le papier vergé chamois adoucit les contrastes et renforce l'atmosphère irréelle de la composition.

À travers cette œuvre, l'artiste invite le spectateur à un face-à-face avec ses propres peurs et questionnements, affirmant sa conviction que l'art doit donner forme à l'invisible et rendre visibles « les monstres de l'esprit ».

Fusain, estompe et fixatif sur
papier vergé chamois
H. 36,2 ; L. 31,4 cm



Le fou ou la Folie : tête coiffée d'un bonnet
1883



WHOUAOU!

C'EST FOU!!!

Folie artistique



Yayoi KUSAMA

1929

Artiste contemporaine
japonaise avant-gardiste,
peintre, sculptrice et
écrivaine.

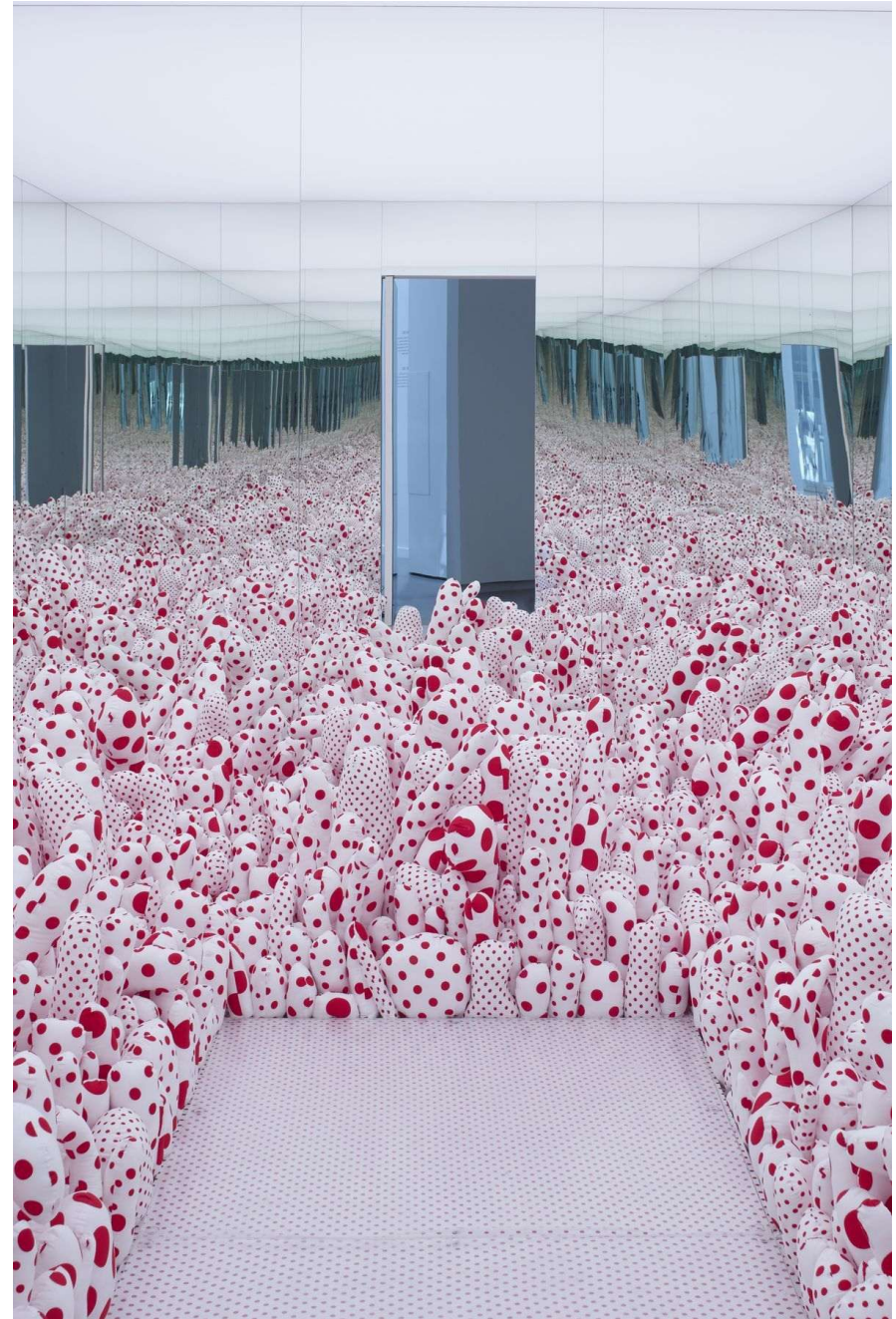
Elle utilise souvent des
pois et des couleurs sur
ses œuvres.

The Obliteration Room de Yayoi Kusama est une installation immersive qui commence entièrement blanche. Les visiteurs sont invités à coller des autocollants colorés dans toute la pièce, transformant progressivement l'espace en un environnement vibrant et coloré. Cette œuvre incarne l'idée de l'interaction entre l'art et le public, tout en explorant des thèmes de répétition et d'infini, caractéristiques du travail de Kusama.



Yayoi Kusama

Premier d'une longue série d'environnements et celui dans lequel l'artiste va improviser ses premiers happenings, cette oeuvre emblématique concrétise ses recherches et énonce à la fois les thématiques majeures (répétition, accumulation, illusion, infini) et les outils visuels caractéristiques de son vocabulaire (pois colorés, miroirs, formes organiques) qu'elle n'aura de cesse d'explorer, de façon obsessionnelle.



Infinity Mirror Rooms (années 1965)



Salvador DALI

Artiste espagnol

1904-1989



***La Persistance de la mémoire* (1931)**

- Folie du rêve, temps déstructuré.
- Influence du surréalisme et de l'inconscient.

La Persistance de la mémoire est un tableau [surréaliste](#) peint en 1931.
C'est une [huile sur toile](#) connue dans le grand public sous le titre ***Les Montres molles*** et l'un des plus célèbres tableaux du peintre.



Galatea aux sphères (1952)



L'énigme sans fin (1938)

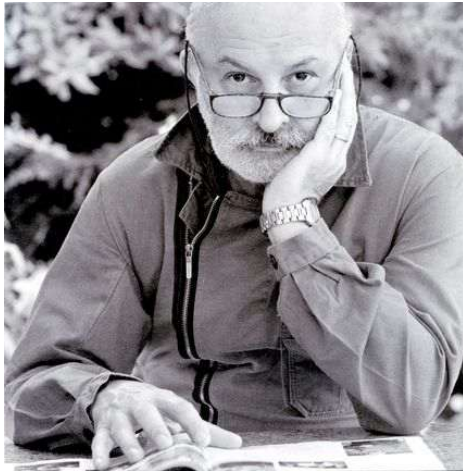


Les éléphants (1948)

Arman Fernandez

Artiste franco américain

1928-2005 (77 ans)



le cycle humain

- de fabrication en masse,
- de consommation,
- et de destruction



Arman

oeuvre « engagée »
à très grande échelle



*Chars, canons, béton. 32m - 6000 tonnes.
Une des plus grandes sculptures d'Arman et dans le monde.*



*Espoir de Paix, Beyrouth
1995*





BEN

Benjamin VAUTIER



peinture





Le magasin de Nice - Œuvre de Ben - Centre Pompidou, Paris

Les mots envahissent le plus possible l'espace



« Le mur des mots »

(commande publique de la Ville de Blois et du Ministère de la Culture et de la Communication inaugurée en 1995 / site de la fondation du doute)

Sur un mur de 30 mètres de long et 12 m de haut, **Ben** multiplie les sentences sur l'art, la vie, les choses...

Sur près de 300 plaques émaillées, fixées sur une des façades, sont reproduits les principaux tableaux-écritures des années 1960 aux années 1990

Les mots utilisés comme matière première de la création artistique véhiculent des idées, interpellent et réveillent les passants et les visiteurs pour qu'ils restent en éveil, s'interrogent, doutent de toutes les certitudes.





Gilbert LEGRAND

Artiste français

1952 -





Banksy Identité inconnue 1974?



En 2018, lors d'une vente aux enchères, ce tableau représentant une petite fille tendant la main vers un ballon rouge en forme de cœur a été partiellement détruit par un dispositif caché dans le cadre. Lorsque le marteau a frappé, l'œuvre a été partiellement déchiquetée, créant un moment choquant et mémorable qui a suscité un débat sur la valeur de l'art et son éphémère. Cette action audacieuse a transformé le tableau en une nouvelle œuvre, maintenant intitulée *Love is in the Bin*



Jenny HOLZER

Artiste Américaine

1950



Dans les années 1990 et 2000, elle réalise d'immenses projections lumineuses de ses brefs textes écrits sur les murs, l'art s'adresse à la masse. L'écriture est le moyen le plus efficace pour faire passer ses idées qu'elle diffuse dans les villes.





Guerra de la Paz

collectif d'artistes cubains réunissant
Alain Guerra et Neraldo de la Paz.



Les « oeuvres engagées » de ces artistes sont réalisées à partir de matériaux recyclés comme par exemple des vêtements récupérés dans les puces et vide-greniers.

Leurs créations dénoncent la surconsommation de la mode qui est devenue la deuxième industrie la plus polluante de notre planète.



Christian Boltinski
Artiste Plasticien français
1944-2021





Boltanski, Personnes, 2010

monticule de vêtements empilés grâce à une grue qui les déplace et les dépose ensuite dans des rectangles compartimentant l'espace d'exposition.

Ici l'artiste mélange l'ordre et le désordre

Claes Oldenburg

Artiste suédo-américain

1929





**Christophe
Boffoli**
1969-
Artiste américain





Bouquet of Tulips

JEFF KOONS

Artiste américain
1955 -



Emmanuelle MOUREAUX

architecte et artiste designer française



À quoi ressemblera donc le futur ?

Chacun a sa propre idée mais personne n'est certain de ce qu'il adviendra. Cette artiste réalise une étonnante forêt de chiffres multicolores semblable aux décors de Matrix afin de partager sa vision des 10 années à venir.

Ce sont quelques 60000 découpages de papiers aux couleurs de l'arc en ciel représentant des chiffres de 0 à 9 qui sont suspendus dans les 2000 m2 de l'exposition.

Forest of Numbers représente 60 000 numéros multicolores en papier superposés à la façon de grilles tridimensionnelles.

Les 10 couches superposées représentent donc la décennie 2017-2026.

Installation créée pour le 10ème anniversaire du National Art Center de Tokyo.





ALBEN

Artiste français

1964





Ron
MUEK





Boy

Sculpture, 1999

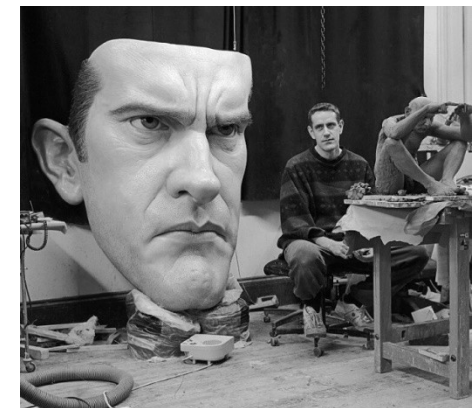
fibre de verre, peinture, cheveux
490 x 490 x 240 cm.



Ron MUEK

artiste australien

1958 -





Lilian BOURGEAT
 artiste contemporain
 français
 1970



Sur-dimensionnement d'objets du quotidien - sculptures, installations, performances

Véritable collection ou archéologie contemporaine à **l'échelle XXXL**, les œuvres de Lilian Bourgeat nous font découvrir nos objets de tous les jours à grande échelle.

L'effet recherché est la surprise, l'étonnement.

L'artiste brouille notre perception du réel et perturbe la relation que nous avons avec notre environnement.

Reproduire un objet commun et le transformer en objet d'art

Il existe différentes façons pour un artiste de dialoguer avec le réel et d'interroger sur notre société productrice d'objets. Lilian Bourgeat a choisi des objets usuels de notre quotidien et les reproduit en les agrandissant.

Il utilise des facteurs d'agrandissement différent selon les objets pour veiller à ce que leur taille produise un certain effet, en n'étant ni trop grands, ni trop petits, les maintenant toujours entre fonctionnalité possible et démesure.

Le changement de dimension provoque une perception inédite de l'objet fonctionnel passant au statut d'œuvre d'art.





Lilian BOURGEAT





Marcel DUCHAMP
1917-1964

Oeuvre de Marcel Duchamp réalisée en 1917, est un urinoir retourné signé “R. Mutt”. Cette pièce emblématique du mouvement dada remet en question la définition même de l’art. En choisissant un objet de tous les jours et en le présentant comme une œuvre d’art, Duchamp a ouvert la voie à de nombreuses réflexions sur la nature de l’art contemporain, provoquant un véritable choc dans le monde artistique.

Andy GOLDSWORTHY

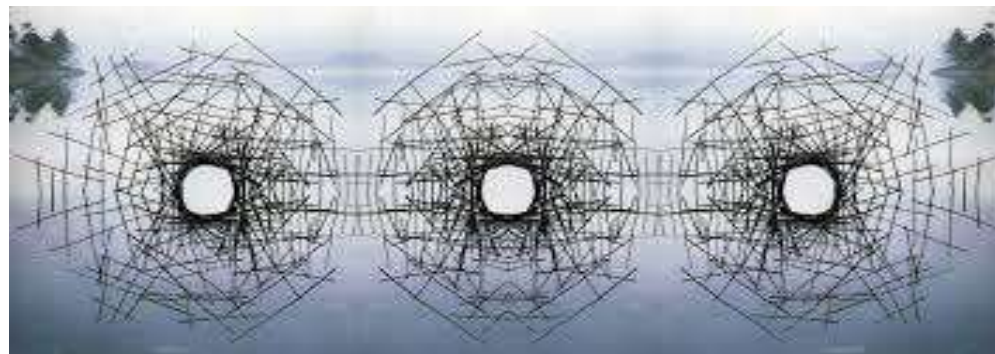
Artiste anglais (1956)



Balanced River stones

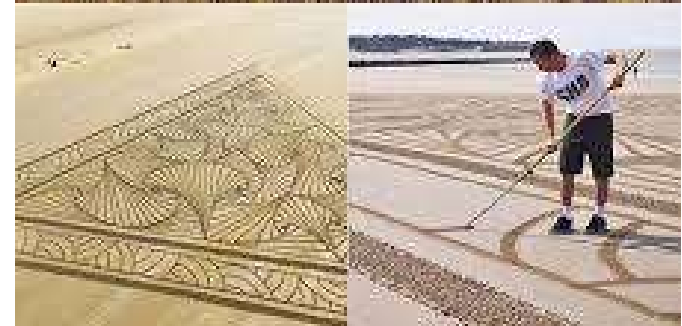


Carefully Broken Pebbles
Scratched White Scotland 1985



J.BENART

Artiste français



Dans la musique actuelle ...

Crazy, Gnarlz Barkley

Dans le premier couplet, Cee-Lo se rappelle lorsqu'il avait perdu la tête. Il se sentait bien dans un endroit inconnu mais très agréable, là où même les émotions ont un écho. Et lorsqu'on se trouve là, sans y faire attention, on se déconnecte complètement de la réalité. Si il se trouvait là-bas, ce n'est pas parce qu'il n'en savait pas assez, c'est parce qu'il en savait trop.



Quand on n'a plus rien à perdre, France Gall et Daniel Balavoine, Starmania

Monopolis, nouvelle capitale de l'Occident, dans un futur proche. Cristal, animatrice télé, tombe amoureuse de son ravisseur, Johnny Rockfort, chef des Etoiles Noires.



Dans la musique ancienne ...

LA FOLIA ...



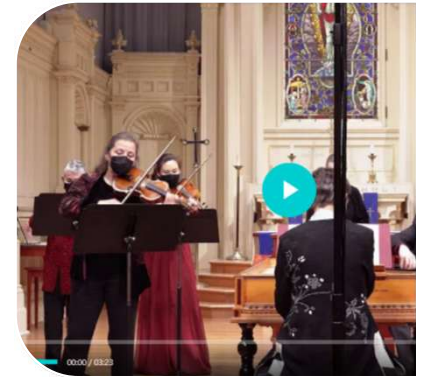
La Folia (en portugais) ou Les folies d'Espagne (en français) est une danse apparue au Portugal au XVème siècle. Son thème musical, basé sur une progression d'accords simples, a été utilisé depuis sa création par plus de 150 compositeurs.

Encore de nos jours, La Folia sert de base à de nombreuses pièces musicales, notamment dans les musiques de films.

*Les folies d'Espagne à travers le temps :
4 visions musicales différentes*



Folies d'Espagne (1701), Viole de Gambe,
Marin Marais
extrait du film « Tous les matins du monde »



La folia d'après Corelli
1716 et 1735), arrangé
pour orchestre, Gemi



Variations sur un thème de
Corelli pour piano (1931),
extraits. Sergei Rachmaninoff



Conquest of paradise
BO fu film 1492, '92

Un tube mondial à vous rendre fou: LE BOLERO, Maurice Ravel

Maurice Ravel composa son célèbre Boléro entre juillet et octobre 1928. Il s'agit d'une commande pour un ballet. C'est une des toutes dernières œuvres du compositeur. Cette pièce est entêtante, envoûtante, de par le rythme joué en continu à la caisse et la répétition de 18 sections ne différant les unes des autres que par l'orchestration.

Chorégraphie : Maurice Béjart
Interprète danseur : Hugo Marchand
Orchestre National de France

