

**Evaluation de connaissances et de compétences de sciences économiques et sociales:
ECC1
Première Spécialité Sciences Economiques et Sociales
Eléments de correction: copie d'élève**

Exercice 1: Cochez la bonne réponse. Sur 2 points.

1. D'après la loi de l'offre et de la demande, lorsque le prix augmente, les quantités offertes:
 augmentent.
 stagnent.
 diminuent.

2. D'après la loi de l'offre et de la demande, lorsque le prix augmente, les quantités demandées:
 augmentent.
 stagnent.
 diminuent.

3. La nomenclature des PCS comporte :
 8 groupes dont 6 d'actifs.
 6 groupes dont 2 d'inactifs.
 7 groupes dont 3 d'indépendants.

4. Une valeur est :
 une règle de comportement attendu.
 un idéal à atteindre
 une sanction positive.

Exercice 2: Répondez à chacune des deux affirmations suivantes. Sur 6 points.

- Après avoir présenté le modèle de la concurrence pure et parfaite, montrez qu'il y existe d'autres structures de marché.

Le modèle de la concurrence pure et parfaite est un idéal à atteindre dans les structures de marché. Pour être respecté, ce modèle doit répondre à cinq critères: l'atomicité, qui signifie qu'il y a une multitude d'offreurs et de d'acheteurs et que chacun est price taker. Cela implique une mobilité de marché, c'est-à-dire que les facteurs de production se déplacent et une libre entrée où chacun est libre d'entrer et de sortir du marché. Cela exige aussi une transparence de l'information et une homogénéité des produits. Cependant le modèle de la CPP n'est pas toujours respecté, cela dépend du degré de concurrence des marchés. En effet, il existe des marchés comportant seulement un producteur, ils n'ont pas de concurrence: ce sont les monopoles. Lorsqu'il y a quelques producteurs pour une multitude de demandeurs, la structure est l'oligopole. Lorsqu'il y a beaucoup d producteurs qui se démarquent par la qualité d leurs produits, c'est une situation de concurrence monopolistique. Dans ces trois situations, les offreurs sont price makers.

- Après avoir défini les PCS, vous présenterez leurs critères de construction.

Les professions et catégories socio-professionnelles classent les individus selon leurs professions, leurs secteurs ou leur statut. Elles permettent de regrouper au sein d'une même catégorie les individus qui se rapprochent en termes de comportements, d'opinions politiques, culturelles... C'est à dire que les PCS sont des groupes qui ont une certaine homogénéité sociale.

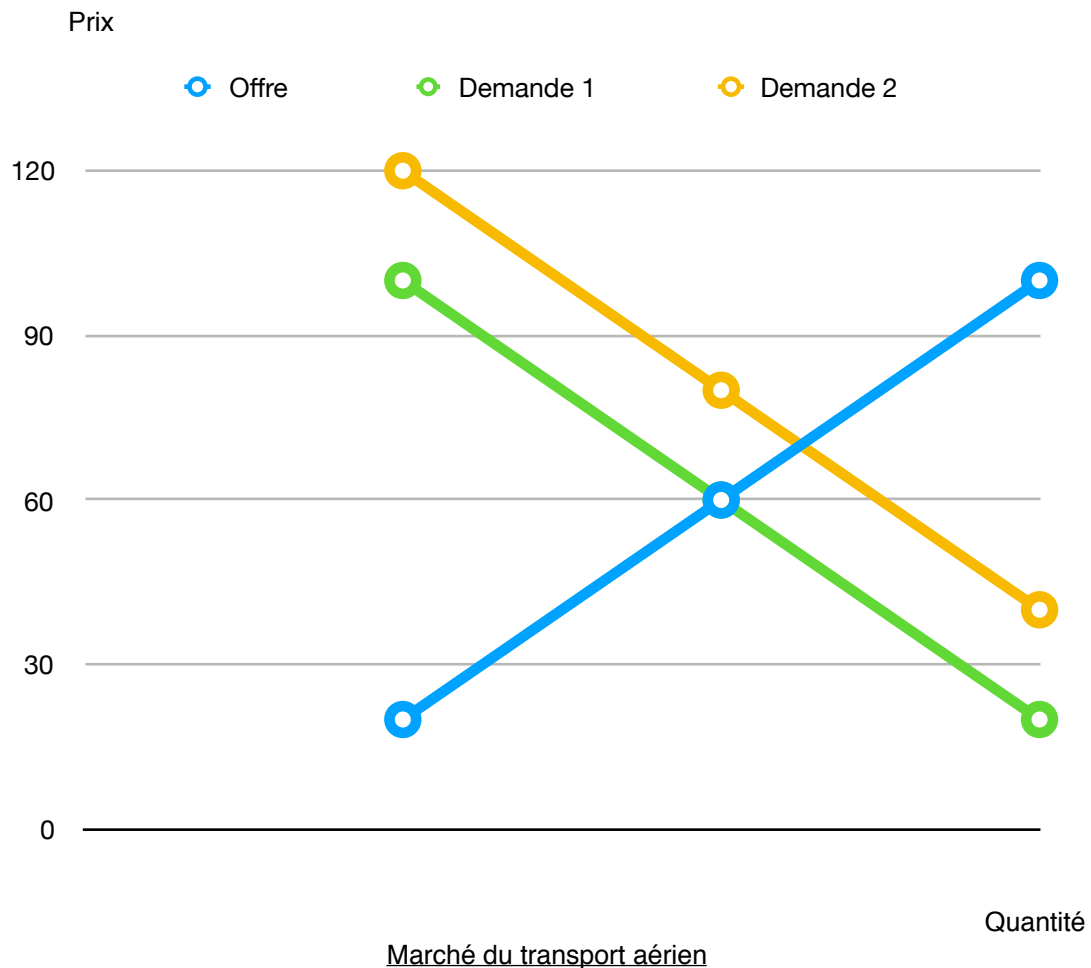
Le premier critère pour établir les PCS est si la population est active ou pas. Les actifs (personnes qui travaillent ou sont à la recherche d'emploi) sont séparés des inactifs (personnes qui ne travaillent pas et qui ne cherchent pas à travailler). On regarde ensuite le statut des professions: les salariés (qui ont un contrat de travail) vont être distingués des indépendants (qui travaillent à leur compte). Les individus vont

ensuite être classés par secteur d'activité mais au-delà du travail ils sont aussi classés en fonction de leurs comportements. Par exemple, certaines professions libérales ont été ajoutées parmi les PCS 3 et 4 qui comportent surtout des salariés car elles se rapprochaient plus des individus qui la composent en terme de comportement.

Exercice 3: Sur 6 points.

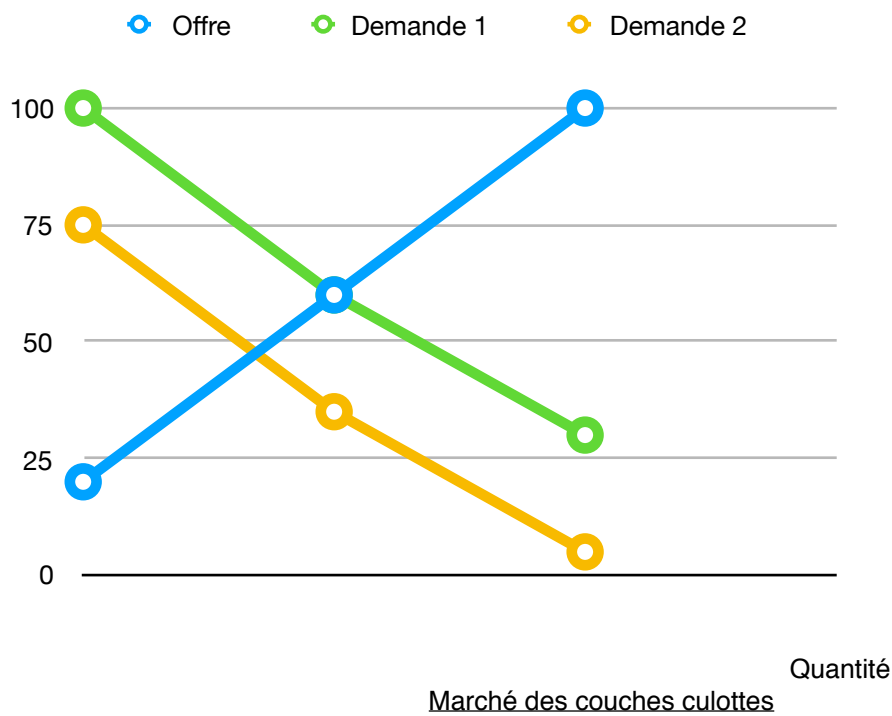
Faites une représentation graphique de l'évolution des courbes d'offre et/ou de demande dans les situations suivantes, puis indiquez comment varie le prix et la quantité d'équilibre.

Situation 1: Représentez la situation sur le marché du transport aérien suite à très forte hausse du prix du train.



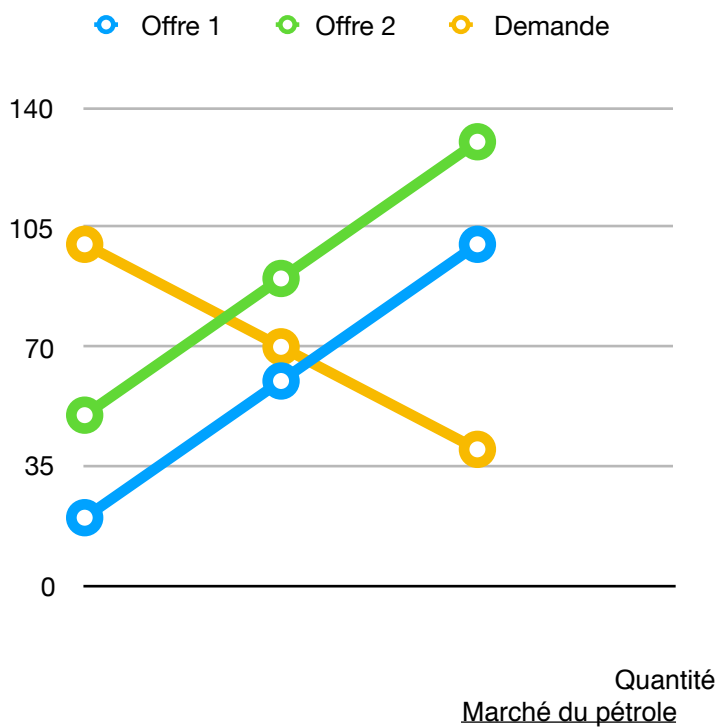
Lorsque le prix des trains augmente fortement, la demande sur le marché du transport aérien augmente (et se déplace donc vers la droite). Le nouveau point d'équilibre (croisement de D2 et de l'offre) montre que la quantité échangée augmente tout comme le prix d'équilibre du marché.

Situation 2: Représentez la situation sur le marché des couches jetables pour nourrissons suite à une baisse de la natalité.



Lorsque la natalité diminue fortement, la demande sur le marché des couches culottes diminue (et se déplace donc vers la gauche). Le nouveau point d'équilibre (croisement de D2 et de l'offre) montre que la quantité échangée diminue tout comme le prix d'équilibre du marché.

Situation 3: Représentez la situation sur le marché du pétrole suite à la découverte de nouveaux puits de pétrole.



Lorsque de nouveaux puits de pétrole sont découverts, l'offre sur le marché du pétrole augmente (et se déplace donc vers la droite). Le nouveau point d'équilibre (croisement de 02 et de la demande) montre que la quantité échangée augmente et le prix d'équilibre du marché diminue.

Exercice 4: sur 5 points.

La pratique de la lecture chez les jeunes de 7 à 19 ans

Caractéristique de ceux qui ne lisent jamais	En %	Caractéristiques de ceux qui lisent beaucoup (+ de 5 livres au cours des 12 derniers mois)	En %
Au moins un parent qui lit souvent	47	Au moins un parent qui lit souvent	63
Un père qui ne lit jamais	50	Un père qui lit souvent	23
Une mère qui ne lit jamais	17	Une mère qui lit souvent	54
Au moins un parent qui leur lit des livres ou leur en lisait quand ils étaient petits	55	Au moins un parent qui leur lit des livres ou leur en lisait quand ils étaient petits	74
Un père qui ne le fait ou ne le faisait jamais	37	Un père qui ne le fait ou ne le faisait jamais	33

Personne à l'origine du choix des livres lus pour les loisirs	En %
Le jeune lui-même	50
dont: A l'école primaire	48
Après le collège	50
La mère (ou la belle-mère)	36
dont: A l'école primaire	53
Après le collège	20
Les amis:	25
dont: A l'école primaire	14
Après le collège	37
Les professeurs, l'instituteur	15
Le bibliothécaire, la documentaliste	7

Source: « Les jeunes et la culture », Enquête IPSOS, juin 2016

1. Présentez le document.

Ce document est composé de deux tableaux qui nous donne des informations sur la pratique de la lecture chez les jeunes de 7 à 19 ans. Les données sont en pourcentage et les documents ont été publiés en juin 2016 suite à une enquête IPSOS.

2. Faites une phrase avec la donnée en gras et soulignée.

En 2016, sur 100 jeunes qui lisent beaucoup, **63** en moyenne ont au moins un parent qui lit souvent.

3. Montrez que la socialisation influence les pratiques de lecture des enfants en vous aidant des deux tableaux.

La socialisation, c'est-à-dire la manière dont la société forme et transforme les individus, influence les pratiques de lecture des enfants. La pratique de la lecture se fait par imprégnation.

En effet, les enfants lisent d'autant plus que leurs parents lisent aussi et que les parents leur lisent des livres et inversement, les enfants qui ne lisent jamais ont moins souvent un parent qui lit dans leur entourage ou qui leur lit des livres. Ainsi, **63%** des 7-19 ans qui lisent beaucoup ont au moins un parent qui lit contre 47% pour les 7-19 ans qui ne lisent jamais.

La pratique de la lecture est influencée par les instances de socialisation qui entourent l'enfant. A l'école, c'est la mère qui influence le plus le choix des livres lors alors qu'au collège c'est le jeune lui-même qui choisit davantage ses livres.

Exercice 5: sur 2 points.

Nombre de commandes d'appareils en 2017	
Airbus	1 109
Boeing	912
Total	2021

1. Calculez la part de marché d'Airbus en 2017 .

La part de marché d'Airbus est de 54.9% en 2017. Calcul: $1109/2021 = 0.549 = 54.9\%$

2. Comment peut-on qualifier la structure de marché du marché de l'aéronautique?

La structure de marché du marché de l'aéronautique est oligopolistique (c'est un duopole: mais le terme n'était pas attendu)