

*Découverte d'une œuvre en C1...*



***Le gros arbre***



**Paul GAUGUIN  
(1848–1903)**



# 4 approches face à une production artistique œuvre d'art et/ou création d'élève



## approche descriptive

- Regarder - Observer
- Reconnaître - Montrer
- Nommer - Décrire

« Je vois... » ...

- des formes, figures, lignes, tâches, surfaces, couleurs, matériaux, mots, objets...



## approche sensible

- Ressentir
- Exprimer des sentiments, des émotions, des préférences

« J'aime... » / « Je n'aime pas... »

+ précisions = le sujet, les couleurs, les matières ...

« Cette œuvre me fait... rire, peur... »

« Cette œuvre me...surprend, plait, dégoûte... »



## approche interprétative

- Développer sa curiosité
- Se poser des questions
- Faire des hypothèses
- Dire ce que l'on croit comprendre d'après ce que l'on voit

« Je pense que... » - « Peut-être que... »

... l'artiste veut...

... l'œuvre a été créée pour...



## approche informative

### Temps 1

- Réinvestir des savoirs acquis
- Partager des connaissances

« Je sais que... »

c'est un tableau, une peinture, une sculpture, une photographie, une installation...

### Temps 2

- Apprendre
- Écouter (lire) mémoriser
- Enrichir ses connaissances
- Mémoriser pour pouvoir partager



« J'ai appris et compris que... »

Il est possible de commencer à s'exprimer en choisissant l'entrée de son choix et de croiser ensuite les approches en faisant des allers-retours réguliers et complémentaires. L'important est de savoir et comprendre la nature de ce qui est formulé.

## Découvrir une œuvre d'art – entièrement

### Objectifs

- Observer, éduquer le regard
- Nommer et décrire
- Faire des hypothèses (sens de l'œuvre, des choix et de la démarche de l'artiste)
- Exprimer des avis, sentiments, émotions

### Organisation temporelle et matérielle

- Durée de l'observation à définir en fonction du niveau de la classe et des capacités des
- Demi classe ou petits groupes

### **PHASE 1**

Découverte de l'œuvre - reproduction imprimée (*poster, format A4, petites images individuelles...*), projection sur un écran

- Observation en silence
- Echanges : Il est demandé aux enfants de s'écouter pour éviter de répéter et apporter des compléments - de respecter les avis de chacun

Consigne : « *Qu'avez-vous envie de dire après avoir bien regardé cette œuvre ?* »

→ Les enfants choisissent l'entrée de leur choix : ils peuvent décrire ce qu'ils voient, exprimer des sentiments, se poser des questions, faire des hypothèses, partager des savoirs.

- L'adulte précise l'approche qui a été choisie : « Là tu parles de ce que tu vois... de ce que tu ressens ... de ce que tu sais... de ce que tu crois comprendre.
- Il peut utiliser les images sur lesquelles figurent les symboles des diverses approches afin de renforcer ses propos.

→ Lorsque les élèves seront habitués aux symboles et auront intégré le sens de chaque entrée ils pourront alors préciser ce qu'ils veulent exprimer « Je veux dire ce que je vois... ce que je ressens...ce que je sais... ce que je pense... » avant de le faire.

➤ Si les enfants ont des difficultés, l'adulte pose des questions plus ou moins dirigées.

### **PHASE 2**

Enrichissement des connaissances

- L'adulte apporte des précisions sur l'œuvre en : racontant des anecdotes, lisant des textes, montrant des vidéos...
- Les enfants peuvent ensuite valider, ou pas les hypothèses faites lors de la phase 1.

### **PHASE 3**

Présentation de traces permettant la mémorisation des découvertes

→ Document sur lequel figure une reproduction de l'œuvre, son titre, une photographie de l'artiste, son nom et son prénom.

→ Document collectif à afficher dans un « coin-musée », à ranger dans un classeur, un porte-vues...qui sera confié à l'enseignant-e de la classe suivante afin de l'informer des œuvres étudiées et de lui permettre d'enrichir le PEAC des élèves de façon cohérente.

→ Document individuel



## Découvrir une œuvre d'art - L'observer puis la décrire de mémoire

### Regarder - observer - mémoriser - nommer - décrire

#### Objectifs

- Éduquer le regard
- Développer l'attention et la mémorisation
- Nommer et décrire

#### Organisation temporelle et matérielle

- Durée de l'observation à définir en fonction du niveau de la classe et des capacités des enfants ( de quelques secondes à plusieurs minutes...)
- Demi classe ou petits groupes

#### **PHASE 1**

Montrer l'œuvre

- Reproduction sous forme d'image imprimée (*poster, format A4, petites images individuelles...*), projection sur un écran / œuvre originale (apportée en classe ou lors d'une sortie).

Temps d'observation en silence

Consigne : « *Observez attentivement l'œuvre de (nom de l'artiste) dont le titre est (...). Il faudra ensuite pouvoir se souvenir et parler de ce que vous avez vu* »

#### **PHASE 2**

L'œuvre n'est plus visible

Consigne : « *Pouvez-vous me dire ce que vous avez vu lors de l'observation de l'œuvre ?* »

- Réponses des enfants = des formes, des figures + leur (s) couleur(s), leur taille, leur nombre, leur position...
- Amener les enfants à écouter les réponses de leurs pairs afin d'éviter les répétitions
- L'adulte dispose d'images montrant les éléments et il les affiche au fur et à mesure ou il liste les réponses

Si les enfants ont peu de réponses, leur proposer de regarder à nouveau le tableau sur un temps très court pour leur permettre de repérer d'autres éléments.

#### **PHASE 3**

L'œuvre est de nouveau visible

Objectif : valider ou pas les réponses

Consigne : « *Observez de nouveau l'œuvre et vérifiez si vos propositions sont justes ou pas. Repérer les oublis* »

#### **PHASE 4**

Présentation d'une trace à afficher dans un « coin-musée » de la classe ou à ranger dans un classeur, un porte-vue...

Document sur lequel figure : une reproduction de l'œuvre, son titre, une photographie de l'artiste, son nom et son prénom.

## Fiche Enseignant



**Paul GAUGUIN**  
**(1848–1903)**



***Le gros arbre***  
***Huile sur toile***  
**1892**

Hauteur : 68,0 cm ; Largeur : 90,7 cm

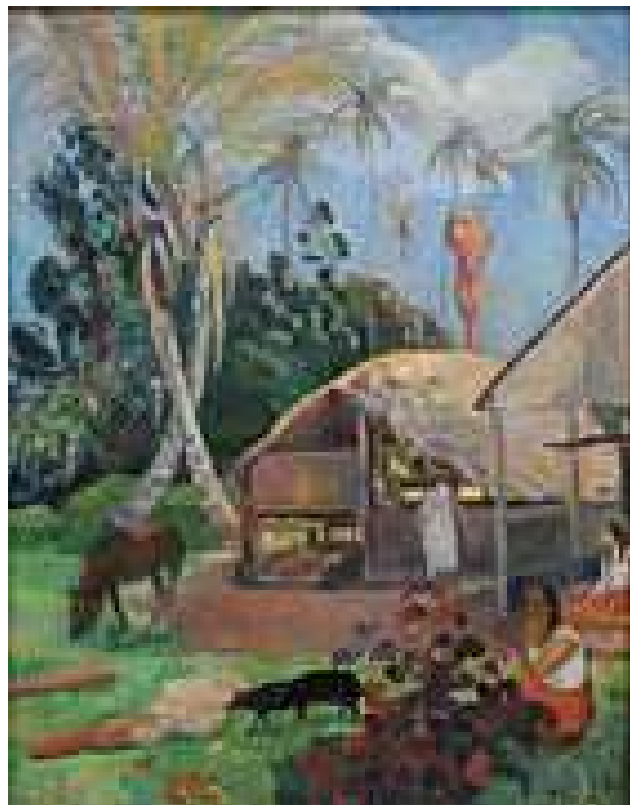
***Collection de « l'art institute of Chicago »***

« Les œuvres de son premier séjour à Tahiti sont marquées par une sorte de figure « sauvage » qui est omniprésente dans ses toiles. De plus il ajoute des sculptures sur bois qui allient des formes exotiques aux figures. En arrivant à Papeete, il veut se faire ethnologue et essayer de comprendre les principes d'une civilisation qui a été encore préservée des habitudes occidentales.

Dans ses tableaux où les figures tahitiennes sont présentes, il y a comme une sorte de mélancolie qui s'échappe, autour d'une situation les personnages ont des regards absents avec des attitudes dont se dégage une certaine douceur.

La plupart des tableaux de cette époque sont des scènes de la vie de tous les jours. » WIKIPEDIA

D'autres œuvres de l'artiste dans sa période tahitienne...



Cochon noir



Fatata te miti



Polynésiennes