



**LIVRET D'ACCUEIL DE L'ÉCOLE BOIS RENARD
RENTÉE 2025-2026**

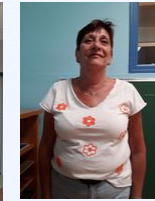
L'équipe sur le temps scolaire

ENSEIGNANTS ET ATSEMS

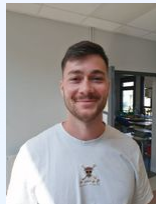
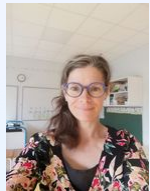
Classe 1 - PETITE SECTION
Rachel BRUN, directrice et Théo ENCINAS (mardi)
Patricia BRANGER, atsem



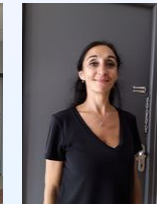
Classe 2 - PETITE et GRANDE SECTIONS
Alice BONIN et Yann LEPAIRE (mardis)
Nicole PELAEZ, atsem



Classe 3 - MOYENNE et GRANDE SECTIONS
Anne COUSSEAU et Yann LEPAIRE (jeudis et vendredis)
Anne MARCHETTO, atsem



Classe 4 - MOYENNE et GRANDE SECTIONS
Laurence CORNU et Yann LEPAIRE (lundis)
Stéphanie FAVRELIERE, atsem



RASED

Pour venir en aide aux élèves, le RASED (Réseau d'aides aux élèves en difficulté) peut être mobilisé par les enseignants ou par les parents. Une plaquette d'information sera diffusée à la rentrée .

Florence CLEMENT
enseignante spécialisée
chargée de l'aide à dominante
pédagogique (ADP)

Sandrine POINOT
enseignante spécialisée chargée de
l'aide à dominante relationnelle
(ADR)

Delphine PIERRE
psychologue scolaire



L'éQUIPE SUR LE TEMPS PÉRISCOLAIRE

LES TEMPS D'ACCUEIL PÉRISCOLAIRE (GARDERIE)

Marie GOUER
la référente

Nadine, et une autre personne

Sébastien, Corinne, Pamela et Céline le midi

LES TEMPS DE RESTAURATION SCOLAIRE (CANTINE)

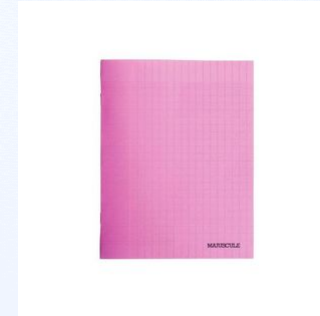
Marie GOUER
la référente

Sébastien, Corinne, Pamela

COMMUNIQUER AVEC L'ÉCOLE



ce.0861096z@ac-poitiers.fr



le cahier de liaison



05 49 55 23 83



LES HORAIRES

Les lundis, mardis, jeudis et vendredis

L'accueil des enfants se fait **entre 8h35 et 8h45**. Un adulte ouvre le portail le matin pendant ces dix minutes.

La classe commence à 8h45.

L'entrée se fait par la porte d'entrée de chaque classe. Il n'est pas utile de sonner le matin, un adulte viendra ouvrir à 8h35. Les familles restent à l'extérieur mais l'enseignante accueille chaque enfant et sa famille. Vous aurez le temps de nous donner des informations diverses et bien sûr de dire au revoir à votre enfant.

Les portes des classes sont fermées à clé à partir de 8h50. A 8h50 le portail d'entrée est verrouillé et il faudra sonner au visiophone pour pouvoir rentrer. Les retards peuvent arriver mais ils sont très dérangeants pour la classe qui doit être arrêtée pour cela. Merci de veiller à bien respecter les horaires et en cas de retard, n'hésitez pas à nous téléphoner.

Pour les enfants qui déjeunent à la maison, il faut venir les chercher à 11h45. Nous déverrouillons le portail, il n'est pas utile de sonner. Vous venez les récupérer à la porte d'entrée de la classe.

Au retour du déjeuner, l'accueil des enfants se fait **entre 13h50 et 14h**, il faudra sonner au visiophone.

La classe se termine le soir à 16h15. Un adulte viendra vous ouvrir le portail.

A partir de 16h25, les enfants non récupérés seront pris en charge par la garderie.

Les horaires de la garderie

Le matin, vous pouvez mettre votre enfant à la garderie entre 7h30 et 8h35.

Il faut sonner au visiophone puis vous rendre devant la porte de la garderie. A 8h35 votre enfant est accompagné par l'animateur dans sa classe.

Le soir la garderie est ouverte entre 16h15 et 18h40. Il faut inscrire votre enfant à la garderie dès le matin.

La garderie est payante et dépend de votre quotient familial. Vous recevrez les factures de cantine et de garderie directement chez vous.

Le mercredi

Le mercredi il y a classe de 8h50 à 12h.

La garderie du matin est ouverte entre 7h30 et 8h50.

Le mercredi matin, les enfants sont accueillis entre 8h50 et 9h

Il n'y a pas de service de cantine à l'école.

Pour les familles qui le souhaitent un centre de loisirs est disponible au domaine de Givray, sur inscription. Un bus conduit les enfants inscrits de l'école au domaine. Un service de restauration est disponible sur place.



LE CENTRE DE LOISIRS DU DOMAINE DE GIVRAY

LES SERVICES PÉRISCOLAIRES

Les mercredis après-midi et les vacances scolaires

Pour que votre enfant aille au centre de loisirs du domaine de Givray le mercredi après-midi et/ou les vacances ou qu'il bénéficie des services périscolaires (cantine, garderie, bus) , vous devez l'inscrire auprès de la mairie de Ligugé, via le portail famille:



Pour tout renseignement, vous pouvez contacter M. David MOULIN :
06 05 00 28 81
david.moulin@liguge.fr
alshdegivray@liguge.fr



LES VACANCES SCOLAIRES 2025-2026

Vacances d'automne :

Du samedi 18 octobre au dimanche 2 novembre 2025

Vacances de Noël

Du samedi 20 décembre 2025 au dimanche 4 janvier 2026

Vacances d'hiver

Du samedi 7 février au dimanche 22 février 2026

Vacances de printemps

Du samedi 4 avril au dimanche 19 avril 2026

Pont de l'ascension

vendredi 15 mai 2026

Vacances d'été

A partir du samedi 4 juillet 2026

EN CAS D'ABSENCE



Si votre enfant est malade, merci de nous appeler ou de nous envoyer un mail pour nous prévenir de l'absence de votre enfant. Si vous ne parvenez pas à nous joindre par téléphone, merci de laisser un message.

Nous ne sommes pas autorisés à donner des médicaments à l'école. Demandez à votre médecin d'adapter la posologie matin et soir.

N'hésitez pas à garder votre enfant au chaud lorsqu'il est malade afin qu'il revienne en forme à l'école. Un enfant présent, même malade, devra sortir en récréation et faire les activités prévues par l'emploi du temps.

Si votre enfant souffre d'allergie ou d'une maladie chronique, un Projet d'Accueil Individualisé pourra être mis en place.



L'école est obligatoire dès 3 ans. Votre enfant a donc une obligation de régularité. Au bout de 4 demi-journées d'absence non justifiées, une information sera faite à l'Inspection de l'Éducation nationale.

Afin que la scolarité de votre enfant se passe bien et qu'il profite de tous les apprentissages il est très important qu'il vienne tous les jours, sur la journée complète et même le mercredi matin.

Pour les familles qui souhaitent une adaptation plus douce, un formulaire pourra être rempli pour faire une demande d'horaires aménagés auprès de notre IEN, sur l'année de petite section uniquement.



ape.liguge@gmail.com
page facebook : APE Ligugé

L'ASSOCIATION DE PARENTS D'ELÈVES



L'APE , à quoi ça sert ?

- A regrouper, créer du lien entre les enfants, les parents et les enseignants à travers l'organisation d'événement conviviaux, de manifestations éducatives, artistiques et sportives
- A formuler au nom des parents des vœux sur tout objet concernant les intérêts moraux et matériels de l'école et des élèves
- A apporter un soutien utile à la vie de l'école et une collaboration efficace à l'action de l'équipe enseignante.



Les dernières actions en date :

- le Forum des Associations
- le Marché de Noël
- 2 ventes annuelles de gâteaux -St Michel et Bijou
- la Fête des Écoles
- le Vide ta Chambre
- le Loto
- la Boum du Carnaval
- le Concours de puzzle
- vente de saucissons



En début d'année, un appel est fait pour auprès de toutes les familles pour savoir qui souhaite s'investir dans l'association ou plus ponctuellement lors des événements.

APÉRO ASSEMBLÉE GÉNÉRALE
18 SEPTEMBRE
18H30
SALLE JEAN MONET
AU-DESSUS DU CRÉDIT AGRICOLE

L'école MATERNELLE ÇA SERT À QUOI ?





L'école ÇA SERT À APPRENDRE !

A l'école maternelle, votre enfant ne va pas travailler comme nous les adultes nous l'entendons. Mais il va apprendre : apprendre par le jeu beaucoup, apprendre grâce à ses camarades, apprendre par la répétition, l'entraînement... chaque jour de petites choses qui mises bout à bout deviendront immenses !

L'école ÇA SERT À GRANDIR !

A l'école maternelle, votre enfant va énormément grandir : parce qu'il sera mis en relation avec des enfants d'âges différents, parce que la collectivité va lui imposer des règles et un rythme intense, parce qu'il va devoir apprendre à gérer beaucoup d'émotions et parce qu'il va apprendre plein de nouvelles choses !

L'école ÇA SERT À DÉVELOPPER SA RELATION AUX AUTRES !

A l'école maternelle, votre enfant va peut-être découvrir la collectivité et les autres enfants. Il les aura peut-être découverts avant l'école mais la collectivité sera plus grande et les adultes moins nombreux. A l'école maternelle, l'apprentissage de sa relation aux autres, de la gestion des émotions va être au centre de son quotidien. Grandir avec les copains c'est une aventure parfois compliquée mais d'une richesse incroyable.

L'école DES SECRETS



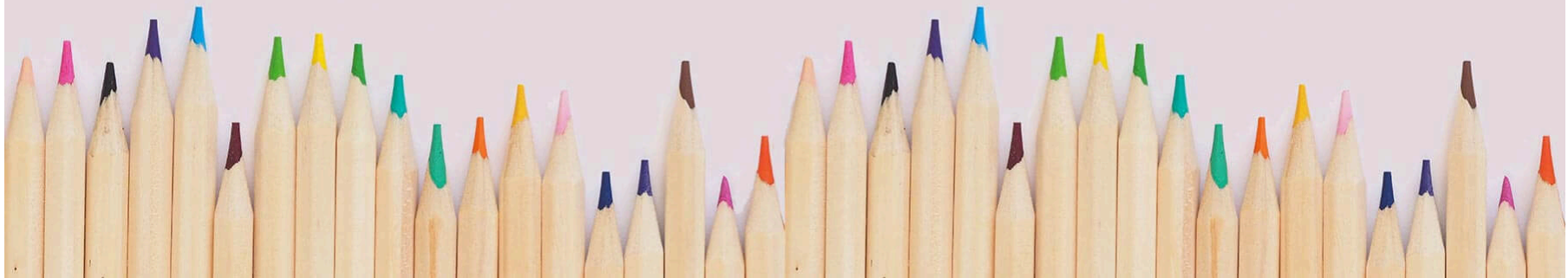
Le soir, votre enfant ne saura pas, ne voudra pas vous raconter sa journée ou ne se rappellera que des bribes. C'est tout à fait normal mais très frustrant pour les familles. Parfois les enfants ne se rappellent pas, parfois ils cloisonnent volontairement.

A la différence d'une crèche ou d'une nounou, nous ne pourrons pas vous décrire chaque moment de la journée de votre enfant. Nous sommes en effet deux adultes pour une vingtaine d'enfants. L'enseignant pourra vous dire comment s'est passée sa journée, l'ATSEM pourra vous dire s'il a bien dormi, le personnel de cantine si son repas s'est bien passé, le personnel de garderie commencera et terminera sa journée.

Pour les toilettes, les enfants vont aux toilettes selon leurs besoins. Nous installons des habitudes : aller aux toilettes régulièrement, penser à s'essuyer ou demander à un adulte et se laver les mains. Il peut arriver que votre enfant, pas encore tout à fait autonome, se débrouille tout de même seul et qu'il soit un peu souillé.

Ce changement est souvent très déstabilisant pour les familles mais ce n'est pas un manque d'intérêt de notre part. A l'école, le collectif est plus grand et nous faisons beaucoup de choses dans une journée. Vous saurez très bientôt ce qu'il se passe à l'école grâce à nos outils et n'hésitez pas à interroger le personnel.

COMMENT PRÉPARER LA RENTRÉE SÉRÈNEMENT ?



Avant la rentrée, montrez-lui son école, faites le chemin avec lui, parlez-en ensemble.
Les enfants de 3 ans ne peuvent pas se projeter dans le temps et ils pensent souvent qu'ils viennent une seule fois. C'est tout à fait normal. La régularité des journées d'école se met très vite en place à la rentrée, à condition d'être assidu.



Si vous n'avez jamais fait garder votre enfant à la crèche, chez une assistante maternelle voire même dans votre famille, il va falloir profiter des vacances pour le faire.
Les enfants qui n'ont jamais été gardés n'ont pas expérimenté la séparation avec vous. Si la journée d'école est la première séparation pour votre enfant, il va mettre du temps à apprécier sa journée et les premières semaines seront éprouvantes pour lui et pour vous.



Si votre enfant pleure, il faut l'accepter, c'est tout à fait normal, cela montre ses émotions. Ne vous inquiétez pas, en général les larmes sèchent au bout de quelques minutes.

Vous aussi, vous aurez peut-être envie de pleurer et c'est tout à fait normal. Autant que possible, lâchez vos émotions une fois partis de l'école afin de ne pas inquiéter votre enfant.



Avant de partir, si votre enfant a du mal à vous quitter, dites à votre enfant où vous allez et ce que vous allez faire dans la journée. Ne partez jamais sans lui dire au revoir. Cela lui permet de savoir que vous allez revenir et que vous ne l'abandonnez pas. Chacun a ses activités de son côté et le soir on se retrouve à la maison.

Dites-lui aussi qui viendra le chercher le soir.

**COMMENT BIEN ACCOMPAGNER LA SCOLARITÉ DE mon
enfant ?**





PRIVILÉGIER LE DÉVELOPPEMENT DU LANGAGE ORAL

- Parler à votre jeune enfant comme à un adulte
- Lisez-lui ou racontez-lui des histoires
- Privilégier les repas en famille : c'est un moment clé pour discuter, échanger

SOYONS VIGILANTS AVEC LES ÉCRANS !

- Limiter les écrans pour lui : 30 minutes par jour maximum pour un enfant de 3 ans, avec un contrôle sur ce qu'il regarde .
- 4 temps sans écran : pas le matin, pas au coucher, pas pendant les repas, pas dans la chambre de l'enfant.
- Limiter les écrans pour vous en sa présence : une télévision allumée en permanence, un adulte constamment sur son portable c'est autant de conversations qui n'existent plus

4 temps sans écrans = 4 pas pour mieux avancer

MOINS D'ÉCRANS
Etre attentif en classe

Les écrans fatiguent l'attention et empêchent la concentration, même à petite dose. Les résultats scolaires peuvent diminuer.

MOINS D'ÉCRANS
Se parler

Votre enfant vous parle moins et vous lui répondez moins quand la TV est allumée, quand vous regardez votre portable. Parler souvent et régulièrement avec son enfant stimule son langage et son intelligence. Les écrans n'aident pas l'enfant à réfléchir.

Pas le matin

Pas pendant les repas

Pas avant de se coucher

Pas dans la chambre de l'enfant

LES ÉCRANS

Sans écrans dans sa chambre, l'enfant apprend à ne pas s'angoisser quand il est seul. Il peut alors imaginer, créer, inventer. Les parents gardent le contrôle sur ce qui entre dans le cerveau de l'enfant. Ils le protègent des images violentes ou pornographiques qui sont traumatisantes et excitantes pour lui.

MOINS D'ÉCRANS
Savoir être seul

La lumière bleue des écrans inhibe la mélatonine et retarde l'entrée naturelle dans le sommeil. Lire une histoire, chanter une comptine, parler avec votre enfant le calme et le sécurise. Regarder un écran avant de s'endormir produit l'effet inverse.

MOINS D'ÉCRANS
Bien dormir

4 S P A
Sabine Duflo

ÊTRE en FORME, C'EST D'ABORD BIEN DORMIR !



Vers 3-4 ans, les enfants ont besoin entre 10h et 14h de sommeil par nuit et entre 0 et 1h de sieste l'après-midi.

MES INDISPENSABLES POUR VENIR À L'école



Mes INDISPENSABLES :



deux boîtes de mouchoirs pour un usage à la demande et des boîtes qui tournent pour tout le monde.



Des affaires de rechange: une culotte, des chaussettes, un haut, un bas. Vous pouvez prévoir de laisser le sac à disposition à l'école ou le mettre dans le sac à dos de votre enfant.



Un tote bag en tissu pour le livre de bibliothèque.



Des vêtements marqués à mon nom (étiquette ou crayon) : surtout ceux qui circule beaucoup comme les manteaux, vestes, doudous, cache-cou, bonnet...



un doudou avec ou sans tétine, dans un sac, pochette ou sac congélation pour une meilleure hygiène



Une paire de baskets qui reste à l'école, pour le gymnase.



une gourde ou une bouteille que votre enfant sait utiliser seul. Les enfants peuvent boire à la demande dans la journée. Chaque vendredi, votre enfant rapportera sa gourde pour lavage à la maison. Il pourra la ramener propre chaque lundi.



une serviette avec élastique pour la cantine. Elle vous sera rendue le vendredi soir pour être lavée.



ASSURANCE SCOLAIRE

Votre enfant aura besoin d'une attestation d'assurance de responsabilité civile et d'une attestation d'assurance individuelle accident.

Vous pouvez vous renseigner auprès de votre propre compagnie d'assurance ou vous recevrez en début d'année un livret de la MAE.



LA COOPÉRATIVE SCOLAIRE



Nous vous demandons une participation de 15€ à la coopérative scolaire de l'école.

Cette participation n'est pas obligatoire . Elle nous permet d'acheter des ingrédients pour les ateliers cuisine, d'acheter des jeux et des livres pour les classes, de payer une partie des sorties scolaires, d'acheter du matériel pour préparer des surprises aux familles, de financer des projets...

A titre indicatif, nous demandons :

15€ pour un enfant

25€ pour deux enfants

35€ pour trois enfants

Si vos moyens financiers ne vous permettent pas de donner autant, vous pouvez donner moins d'argent ou payer en plusieurs fois. De même si vous souhaitez donner plus que 15€ c'est possible également. Chacun peut donner à la hauteur de ses possibilités

Cette somme sera à régler en espèces ou par chèque à l'ordre de « OCCE école maternelle Bois Renard ». Vous pouvez également régler par virement bancaire (le RIB vous sera communiqué ultérieurement puisque nous sommes sur un changement de banque).

**Bonne Rentrée AUX ENFANTS ET À LEUR
FAMILLE !**

