

G

Guerre

Histoire

La « guerre-éclair »

Le pacte germano-soviétique

Le 23 août 1939, les Allemands signent un **traité de non-agression** avec Staline, le chef de l'URSS (Russie). Les 2 puissances s'engagent à ne pas s'attaquer et s'entendent pour se partager la Pologne.

- Territoires conquis par l'Allemagne ou l'Italie
- Territoires conquis par l'URSS (Russie)
- Pays restés neutres pendant toute la guerre

Blitzkrieg

Les troupes allemandes pratiquent la guerre-éclair (*Blitzkrieg*, en allemand), en avançant très rapidement. Elles s'emparent en mai 1940 des Pays-Bas, de la Belgique et du Luxembourg.

La conquête de la Pologne

Le 1^{er} septembre 1939, les Allemands pénètrent en Pologne. Puis les Soviétiques (Russes) envahissent le pays par l'Est. En moins de 1 mois, la Pologne est entièrement conquise. Les **pays Baltes** sont **annexés** par les Soviétiques en juin 1940.

La débâcle

Les Français n'arrivent pas à résister aux avions et aux chars ennemis. Le 14 juin 1940, les Allemands entrent dans Paris et défilent sur les Champs-Élysées. Plus de 1,5 million de soldats français sont faits prisonniers de guerre !

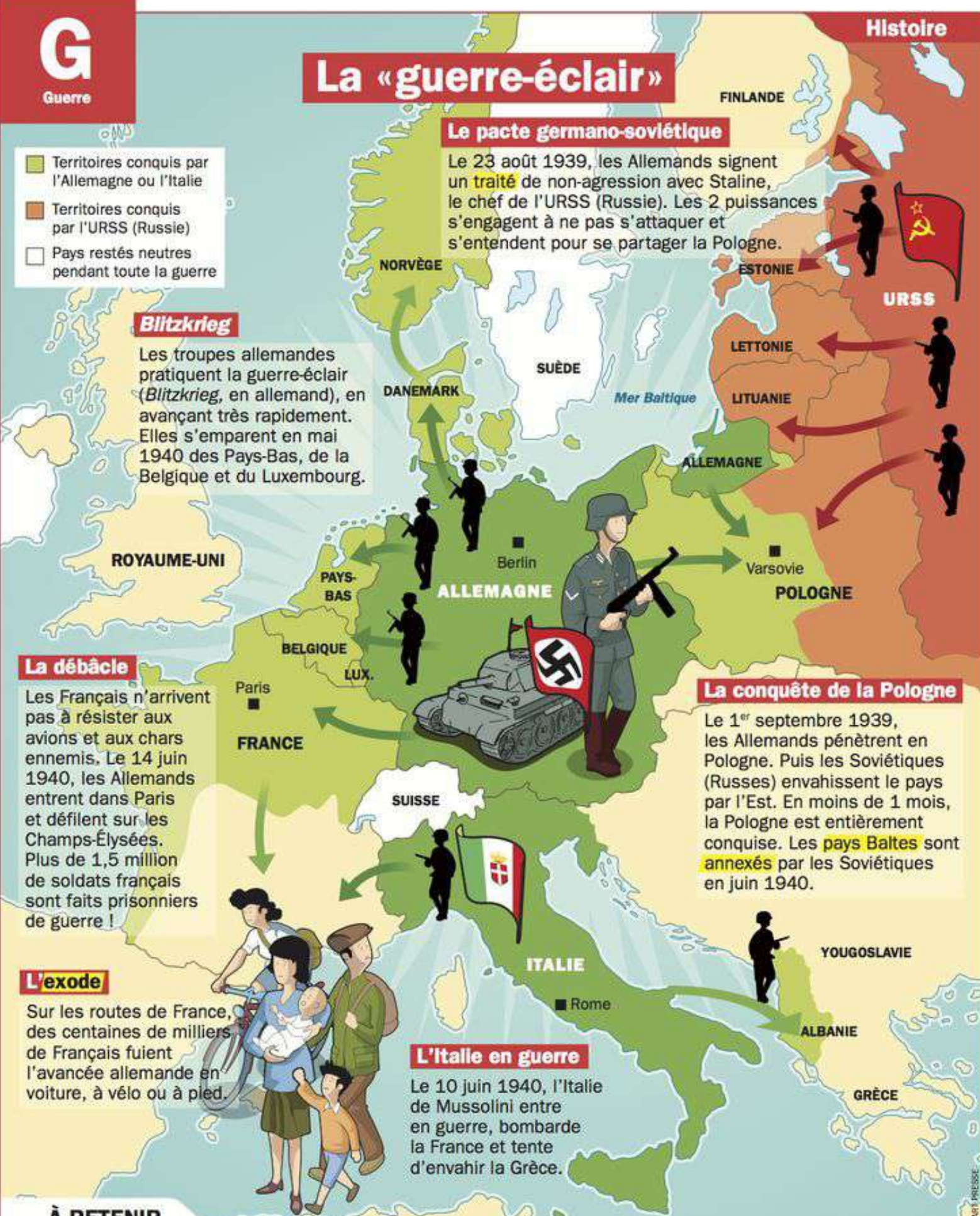
L'exode

Sur les routes de France, des centaines de milliers de Français fuient l'avancée allemande en voiture, à vélo ou à pied.

L'Italie en guerre

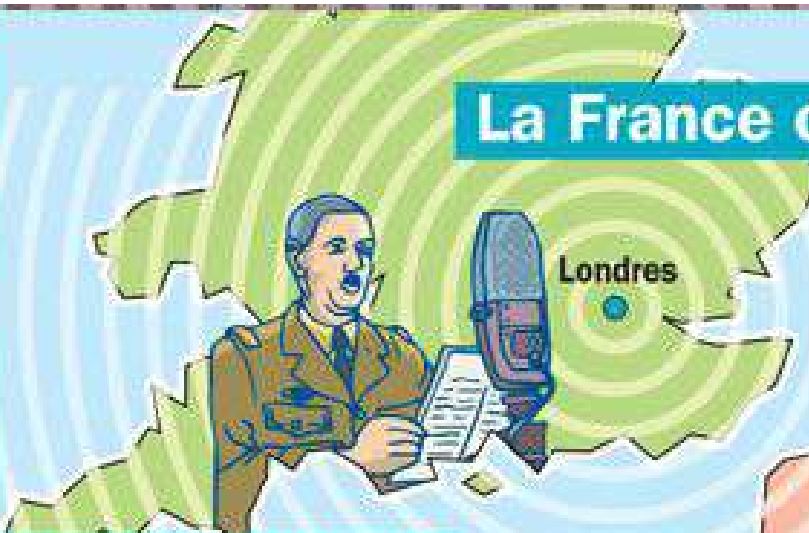
Le 10 juin 1940, l'Italie de Mussolini entre en guerre, bombarde la France et tente d'envahir la Grèce.

À RETENIR



ART PRESSE

La France occupée



Londres

Le refus du général de Gaulle

Le 18 juin 1940, le général de Gaulle lance un appel à la radio de Londres, afin que les Français continuent le combat.



L'armistice

Le 17 juin 1940, le maréchal Pétain, nouveau chef du gouvernement, annonce qu'il va demander l'**armistice**. Il est signé 5 jours plus tard à Rethondes, dans le wagon où les Allemands avaient reconnu leur défaite à la fin de la Première Guerre mondiale.



Les 2 grands points

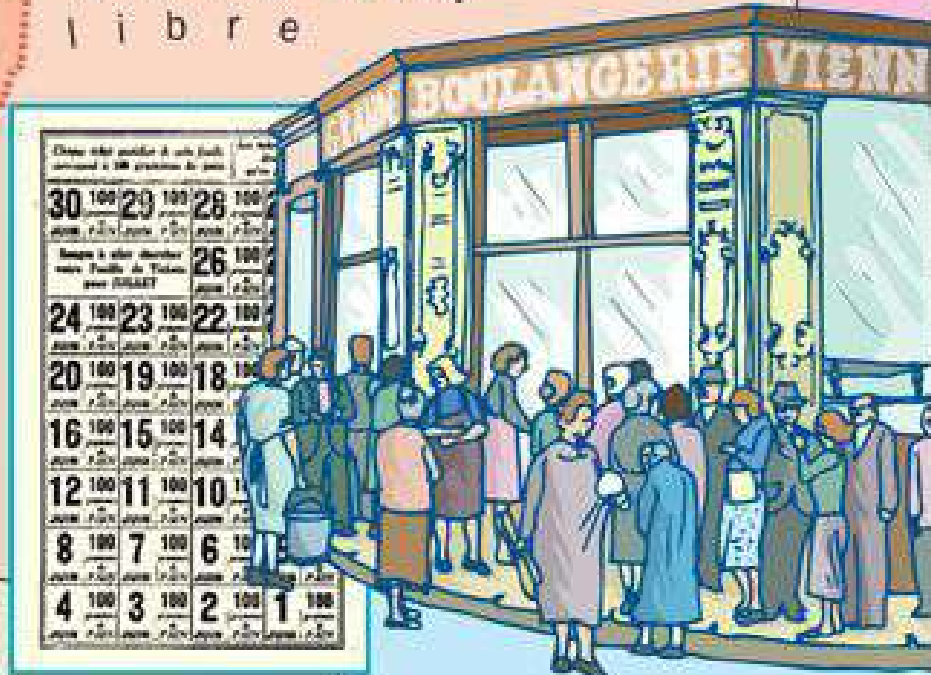
- 1 La France est divisée en 2 zones. La France du Nord est occupée par les nazis et la France du Sud est « libre ». La frontière qui les sépare est appelée la ligne de **démarcation**.
- 2 L'Alsace-Lorraine redevient une province allemande.

Alsace-Lorraine annexée à l'Allemagne

Les Français font la queue devant une boulangerie

La vie des Français

Sous l'**occupation** allemande, la vie devient vite difficile. La nourriture et le charbon pour le chauffage manquent. Les Français doivent acheter leur pain, leur lait ou leur viande avec des tickets de **rationnement**.



Carte de rationnement du pain distribuée en juin 1940

30	100	20	100	28	100
24	100	23	100	22	100
20	100	19	100	18	100
16	100	15	100	14	100
12	100	11	100	10	100
8	100	7	100	6	100
4	100	3	100	2	100
				1	100