



# Professionnels de l'Éducation Nationale

## Repérer, orienter Enfants de 3 à 6 ans scolarisés en maternelle

Troubles du  
Spectre  
Autistique



Document ressource

# Circuit au sein de l'Éducation Nationale



**L'enseignant** (en lien avec les autres professionnels de l'école) identifie quelques signes et s'interroge.



**L'enseignant** se réfère aux documents ressources pour effectuer des constats à l'aide des signes d'alerte (voir page 4 du présent document).



**L'enseignant** transmet les informations :

1. Il rencontre les parents pour les informer des constats. Il ne parle pas de diagnostic, et reste dans le champ des observations précises et objectives.
2. Il récolte dans l'échange avec les parents les informations utiles (suivis en cours ? constats déjà réalisés ? etc.)
3. Il peut préciser qu'un éclairage par un professionnel spécialisé (médecin scolaire, de famille, pédiatre, réseau d'aides spécialisées aux élèves en difficulté (RASED) ...) serait pertinent pour aider au mieux l'enfant.
4. Et il propose de se tenir mutuellement informés de l'évolution et des démarches



**Le médecin scolaire**, saisi de la situation, va suivre le dossier. Il :

1. Contacte les parents pour connaître les démarches existantes, leur point de vue, et recueillir leur accord pour contacter un professionnel suivant l'enfant (médecin généraliste, pédiatre, protection maternelle et infantile (PMI)...) et/ou proposer une rencontre ou un examen de l'enfant...
2. Conseille éventuellement les parents sur les démarches à suivre
3. Propose de rester en lien
4. Essaie de s'assurer que des démarches soient réalisées dans un délai raisonnable, et de s'informer des résultats/avis/évolution de la situation
5. Tient l'école informée

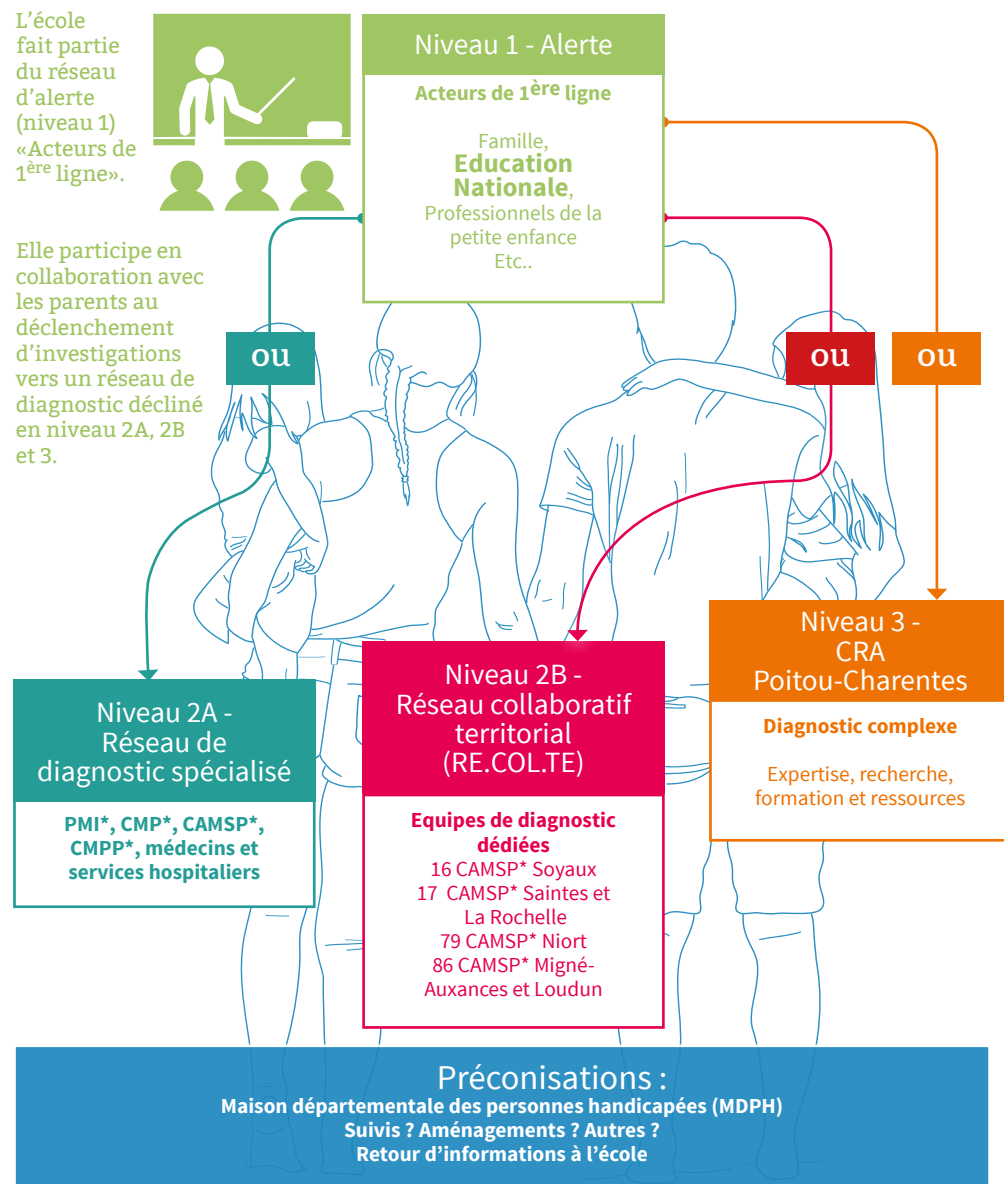
Ayant été informé précocement, le médecin scolaire a la possibilité de suivre le parcours scolaire et d'apporter à l'avenir son soutien à l'équipe et aux parents.



**Le Réseau d'aides spécialisées aux élèves en difficulté (RASED)**, lui aussi sollicité, peut réaliser des interventions visant à soutenir la scolarisation.

# Repérer, dépister, diagnostiquer : une organisation en niveaux

## Les signes d'alerte



Les parents sont associés à toutes les étapes

### Attention :

la présence dans la durée de plusieurs de ces signes doit vous alerter

### ● Domaine de la communication sociale et des interactions :

- Absence d'intérêt pour les autres (à son initiative et/ou en réponse à sollicitation)
- Manière d'interagir « bizarre »
- Partage limité ou absent dans les jeux (ex: en récréation)
- Le fait de parler sans être véritablement dans l'échange (= à sens unique)
- Limitation du langage, sans chercher à communiquer par les gestes ou la mimique
- Façon inhabituelle de parler, comme :
  - intonation inhabituelle
  - tendance à répéter ce qu'on lui dit (écholalie)
  - tendance à avoir un discours plaqué (ex : répète en différé des discours entendus à la télé, sans forcément de lien avec la situation)
  - inversion pronominale (utilise le « tu » à la place du « je »)

### ● Comportements stéréotypés et répétitifs :

- Intérêt inhabituel pour certains objets, ou pour des détails, ou des parties de jouets (ex : s'intéresse plus aux roues des voitures, qu'à la voiture et à sa fonction)
- Utilisation étrange de certains objets (les aligne, les sent, les fait tourner, etc.)
- Mouvements inhabituels du corps (battement des mains, balancements, marche sur la pointe des pieds, etc.)
- Réactions sensorielles atypiques (à certains bruits, au toucher, etc.)
- Réactions de détresse face aux changements et imprévus, même minimes (de personne, activité, lieu, emploi du temps, etc.)
- Recherche à répéter les mêmes actions, à l'identique, de manière « rigide »

### ● Autres observations :

Avez-vous observé des îlots de compétences surprenants ?



CAMSP : Centre d'action médico-sociale précoce - CMP : Centre médico-psychologique - CMPP : Centre médico-psycho-pédagogique - PMI : Protection maternelle et infantile



### Personnes à contacter :

Médecin scolaire : .....

.....

.....

Enseignant référent handicap : .....

.....

.....

1

UEM  
par département

Chaque UEM est rattachée à un  
établissement ou service médico-  
social (IME ou SESSAD) selon le  
département

L'orientation est prononcée par la  
MDPH



7

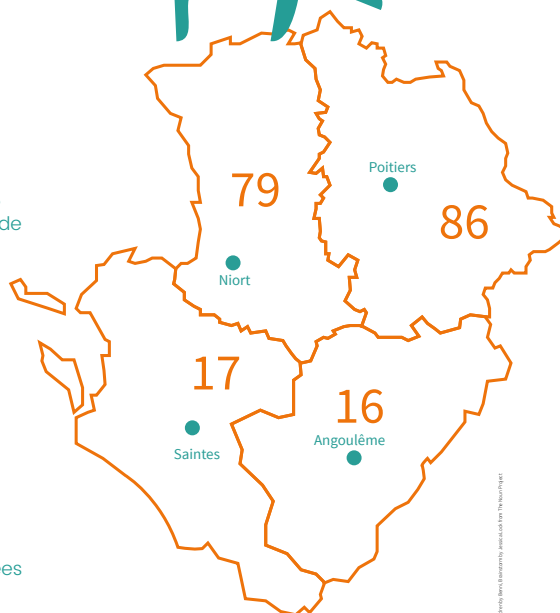
enfants par UEM

Ces élèves sont présents à  
l'école sur le même temps  
que les élèves de leur classe  
d'âge et bénéficient, sur place,  
d'interventions pédagogiques,  
éducatives et thérapeutiques se  
référant aux recommandations de  
bonnes pratiques de l'Anesm  
et de la HAS

Dans ce cadre-là, ils peuvent  
également bénéficier de temps  
d'inclusion en classe  
de maternelle

Ces interventions sont réalisées  
par une équipe associant un  
enseignant spécialisé et des  
professionnels médicosociaux,  
dont les actions sont coordonnées  
et supervisées

Les 4 UEM du territoire sont  
supervisées par le CRA Poitou-  
Charentes



© 2019 Centre de Ressources Autisme Poitou-Charentes. Tous droits réservés.

**86** École maternelle Tony Lainé  
1 rue du Clos Gaultier  
86000 POITIERS  
**Structure de rattachement :**  
SESSAD TED 86 - AFG Autisme -  
Poitiers  
Tél. 05 49 88 49 81

**16** École maternelle Ronsard  
2 bd Jacques Monod  
16000 ANGOULÊME  
**Structure de rattachement :**  
IME Les Rochers - ADAPEI 16 -  
Soyaux  
Tél. 05 45 37 06 06

**17** École Maternelle Emile  
Combes  
28 rue du Général Sarraill  
17100 SAINTES  
**Structure de rattachement :**  
IME Les Coteaux - ADEI 17 -  
St Georges les Coteaux  
Tél. 05 46 90 53 40

**79** École maternelle  
Jean Jaurès  
7 rue Georges Clémenceau  
79000 NIORT  
**Structure de rattachement :**  
IME le Pré Vert - ADAPEI 79 -  
Niort  
Tél. 05 49 09 01 51

## ● Le site internet du CRA Poitou-Charentes propose :

### Un espace des professionnels :

Cet espace organisé par groupes professionnels rassemble des documents ressources

### Une newsletter

### Un centre d'information et de documentation :

Livres, revues, DVD

## ● Catalogue de formation du CRA

Le CRA Poitou-Charentes propose une offre large de formations en fonction des besoins des usagers (professionnels, familles, aidants...)

Le catalogue est disponible sur demande et en ligne sur le site internet.

## ● Conférences organisées par le CRA

Le CRA Poitou-Charentes organise chaque année des conférences gratuites et ouvertes à tous.