

Les “troubles spécifiques des apprentissages”

Partie 1



*Commençons par un petit exercice facile
sur des anagrammes...*

Comment induire « *l'impuissance apprise* » ?



<https://www.youtube.com/watch?v=j9I95BJsINc&t=4>

5



Résolvez seulement la 1ère.

Les “troubles spécifiques des apprentissages”

Définition

« Ces troubles sont considérés comme primaires, c'est-à-dire que leur origine est supposée développementale, indépendante de l'environnement socio-culturel d'une part, et d'une déficience avérée ou d'un trouble psychique d'autre part. »

CARACTERISTIQUES

1. C'est un **trouble du développement**
2. Le **trouble** est :
 - Indépendant de **l'environnement socioculturel**
 - Non lié à une **déficiencia avérée**
 - Non lié à un **trouble psychique**
 - Non consécutif à une **anomalie physique** (*audition ou appareil phonatoire*)
3. **Difficultés d'apprentissage** liées à **l'altération d'une fonction cognitive**.

Les autres fonctions cognitives restant **intactes**

Les fonctions cognitives (1)

Servent à :

- Prendre des informations
- Les traiter
- Les intégrer

Les fonctions cognitives (2)

- **Fonctions attentionnelles**
- **Fonctions mnésiques** (mémoires)
- **Le langage** (oral et écrit)
- **Le fonctionnement *visuo-spatial* et les praxies**
- **La capacité de raisonner et de résoudre un problème**
(jugement, décision...)

Quelle différence entre **difficulté** et **trouble d'apprentissage** ?

Les **difficultés** d'apprentissage :

- Sont temporaires ou ponctuelles
- Sont dues à des retards développementaux
- Sont des obstacles transitoires
- Sont en lien avec des facteurs environnementaux :
 - Famille
 - Social
 - Scolaire
 - Problème affectif
 - Manque de motivation
 - ...

Les **troubles** d'apprentissage :

- Sont permanents et persistants
- Ne sont pas nécessairement reliés à l'intelligence
- Sont une atteinte affectant une ou plusieurs fonctions neurologiques
- Se manifestent par des retards dans le développement ou par des difficultés au niveau des aspects qui suivent :
 - La mémoire de travail
 - La lecture
 - L'écriture
 - L'orthographe
 - La mathématique
 - La communication
 - La coordination
 - ...

Qui est cet enfant ?

C'est un enfant :

- **Intelligent**
- Volontaire
- **Courageux**
- En souffrance
- **Qui a conscience de ses difficultés**
- Qui ne comprend pas pourquoi il n'apprend pas comme les autres
- **Qui est dans une famille qui souffre avec lui**
- **Qui ne peut pas**

Ce n'est pas un enfant :

- **Paresseux**
- Qui ne fait pas d'effort pour travailler ou apprendre
- **Qui ne travaille pas à la maison**
- Qui est passif
- **Qui présente un trouble psychologique envahissant**
- Qui a des capacités limitées
- **Qui est opposant**

Diagnostic

Les troubles des apprentissages ne sont pas dus à :

- Une **anomalie physique**
- Des **troubles sensoriels**
- Un **retard mental**
- Des **facteurs environnementaux**
- Des **difficultés psychologiques**

Diagnostic qui fait appel aux différents professionnels concernés

PREMIÈRE LIGNE

- Médecins qui assurent le suivi habituel de l'enfant :
médecins généralistes ou pédiatres libéraux
- Médecins de réseaux de périnatalité, PMI, scolaires

Consultation
simple
de repérage des
signes d'alerte*

DEUXIÈME LIGNE

Médecins référents pour le suivi des TND :
pédiatres libéraux ou médecins de PMI

- Médecins de réseaux de suivi (périnatal ou pédiatrique)
- Professionnels libéraux coordonnés entre eux par un
médecin
- Équipes pluridisciplinaires spécialisées : CAMSP, CMP, CMPP
avec formation spécifique aux TND

Consultation
spécialisée
en neuro-
développement

TROISIÈME LIGNE

Centre de référence, constitué d'équipes pluridisciplinaires de
consultation

Neuropédiatre, pédopsychiatre, médecine physique et
réadaptation

Consultation
d'expertise

Objectifs

1



Comprendre



2



Repérer



3



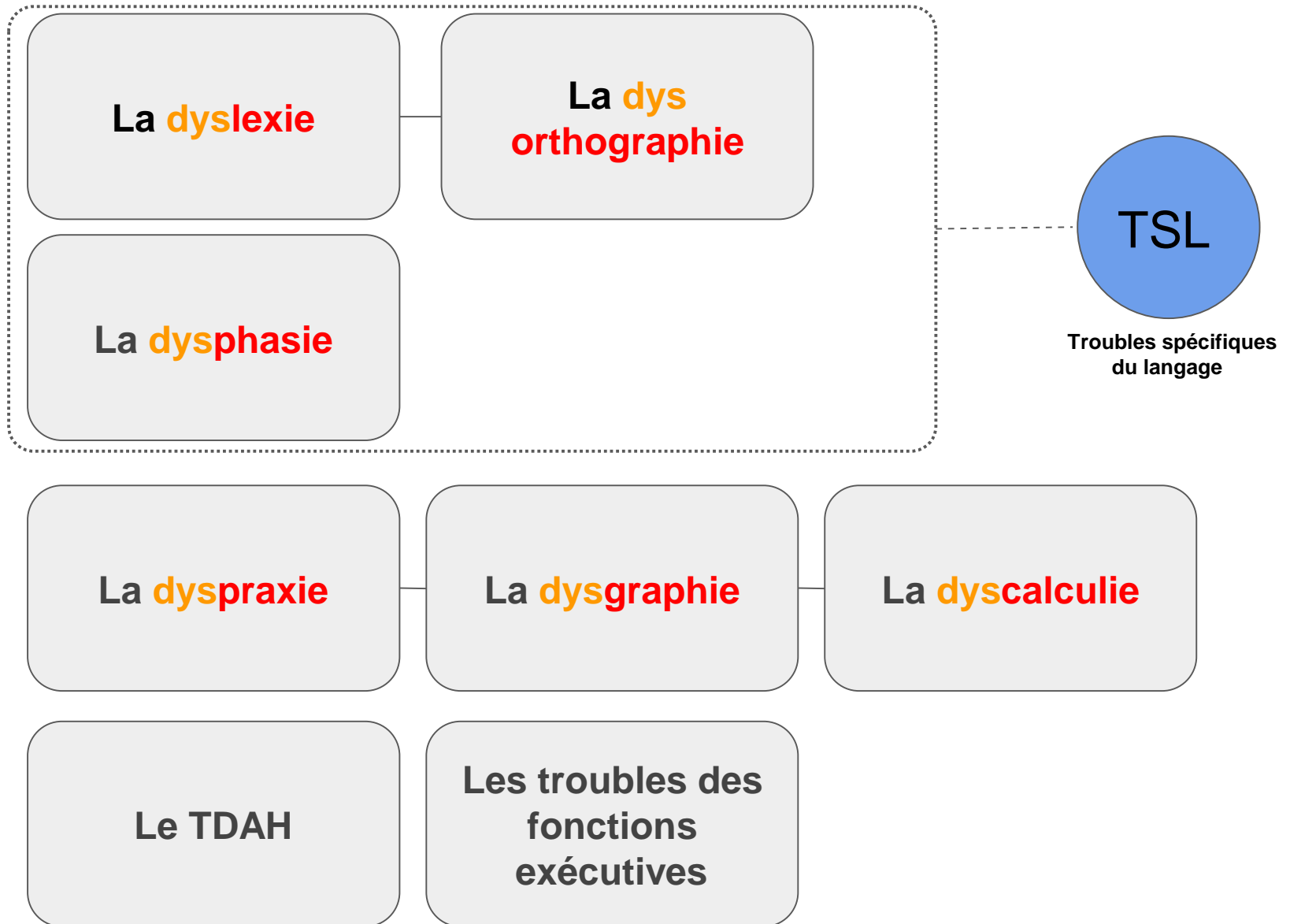
Accompagner



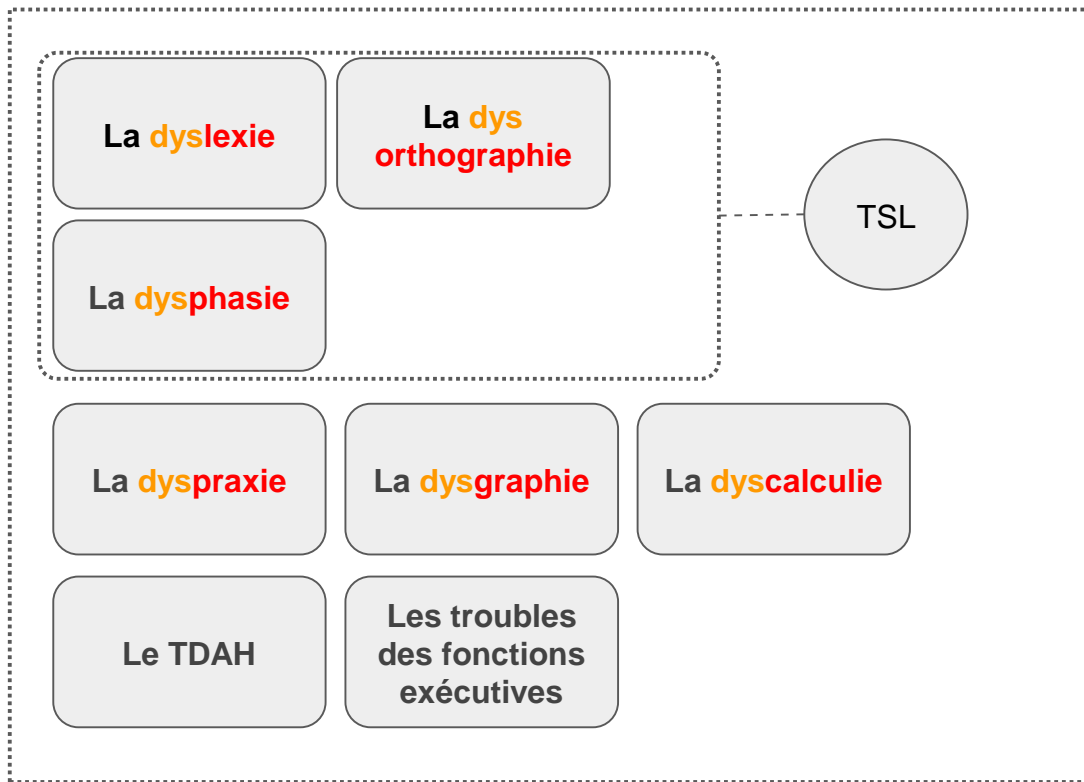
Différents troubles des apprentissages

- Liés à la **fonction langagière** : Les troubles spécifiques du langage oral et écrit (**dysphasie, dyslexie, dysorthographe**)
- Liés au dysfonctionnement des **praxies** (programmes automatisés du mouvement) : les **dyspraxies, dysgraphies**
- Liés aux fonctions **logico-mathématiques** : les **dyscalculies**
- Liés aux fonctions **attentionnelles** : les **troubles de déficit de l'attention** avec ou sans hyperactivité. (**TDA/H**)

Dénomination



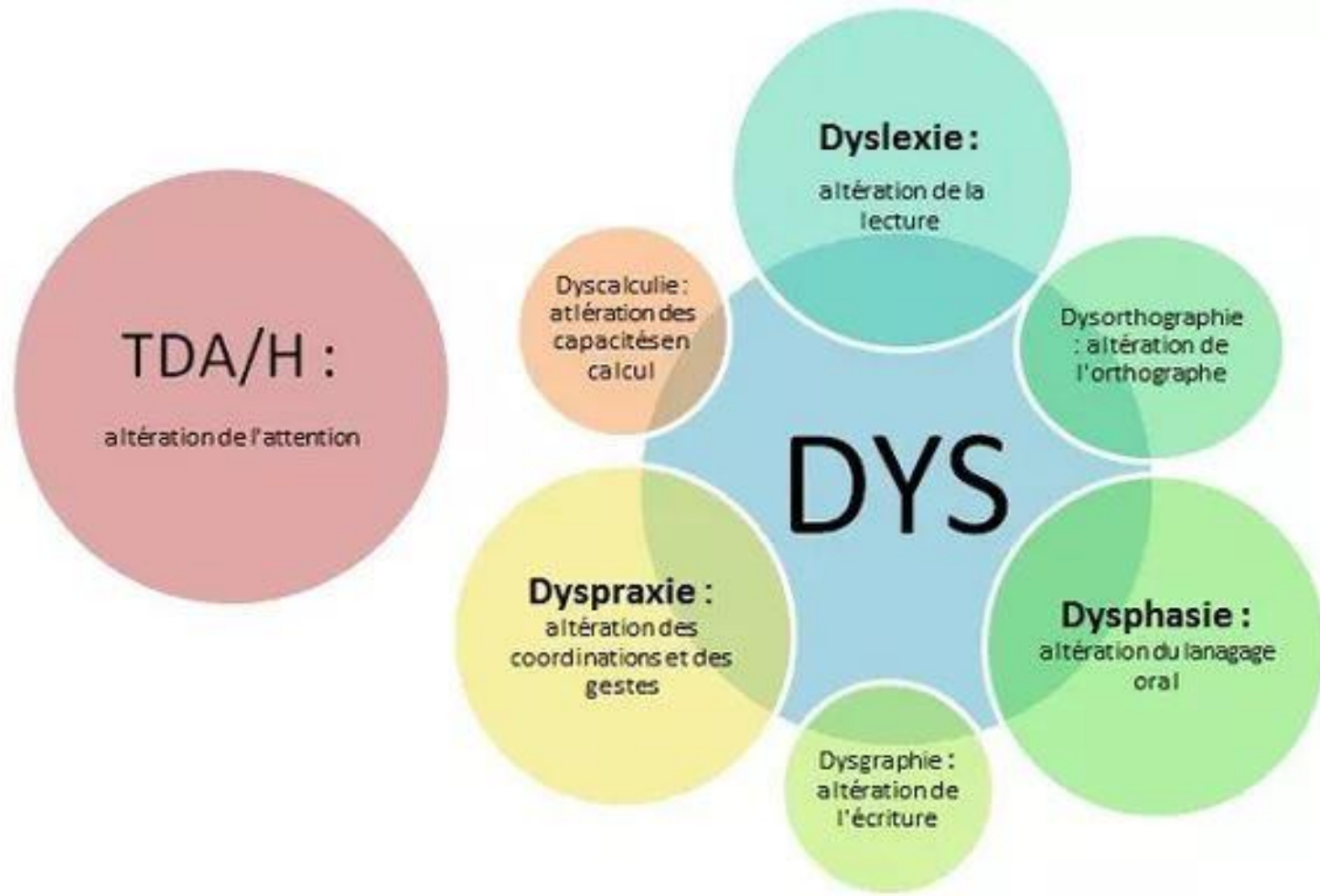
Dénomination

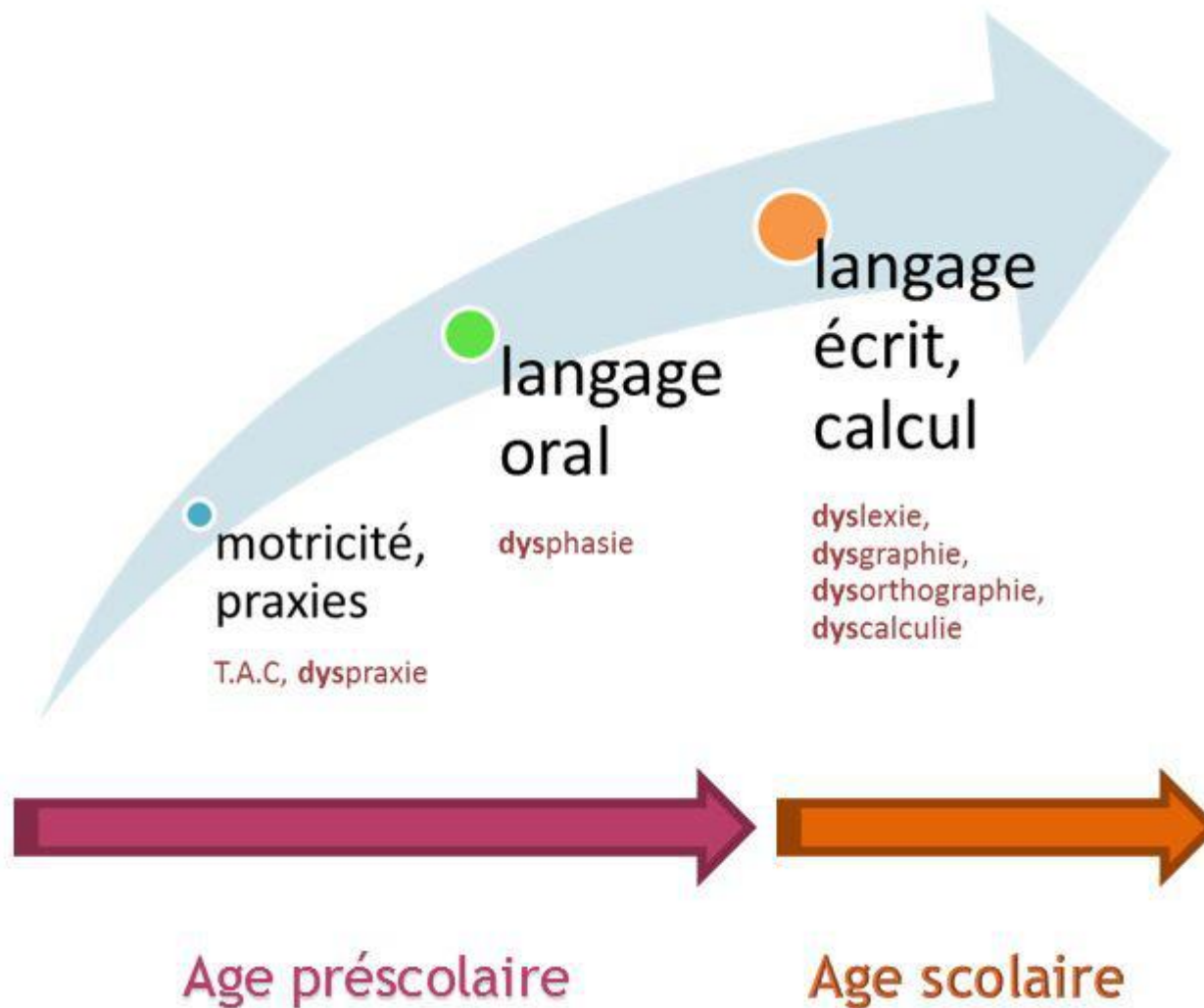


Désormais l'acronyme TSA signifie Troubles du spectre autistique

Troubles
Spécifiques
du
Langage
et des
Apprentissages

Comorbidité: “la galaxie Dys”





On distingue les troubles dys PRIMAIRES qui apparaissent dès les premiers apprentissages: **dyspraxie** et **dysphasie**, des troubles dys SECONDAIRES, **dyslexie, dysgraphie, dysorthographe, dyscalculie**, qui sont souvent la conséquences des premiers ou du moins ne se manifestent qu'au cours de la scolarité.



La *dyslexie*

Dénomination

“ *lexie* signifie : le mot, la langue écrite

dys **lexie**

“ Qui indique une difficulté ou un mauvais fonctionnement.

Définition

Difficulté persistante d'apprentissage de la lecture, en dehors de tout trouble perceptif (déficit d'acuité visuelle, auditive, ou d'affection neurologique), chez un enfant **d'intelligence normale, exempt de troubles psychiques**, et alors qu'il a été normalement scolarisé.

Organisation
Mondiale de la
Santé

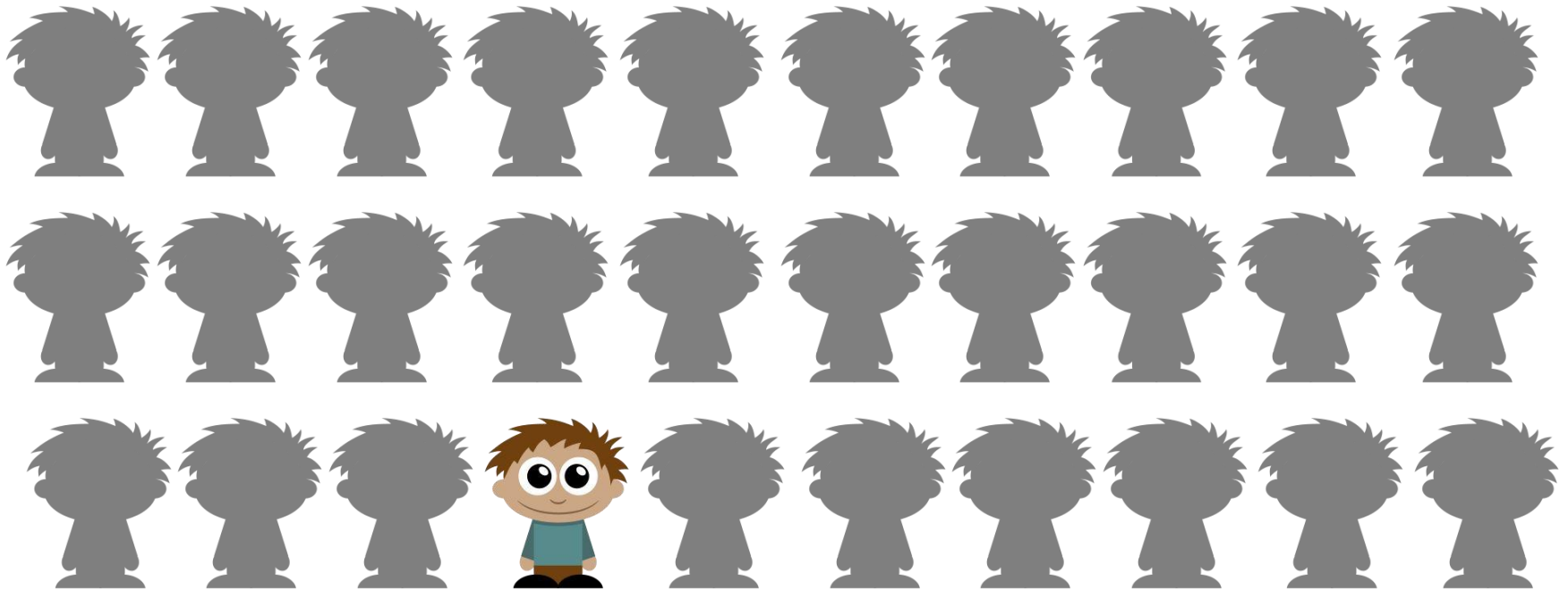
«Déficit durable et significatif du langage écrit qui ne peut s'expliquer par une cause évidente.»

La dyslexie est un déficit, inscrit dans la Nomenclature Française des Déficiences, Incapacités et Handicaps.

Les chiffres

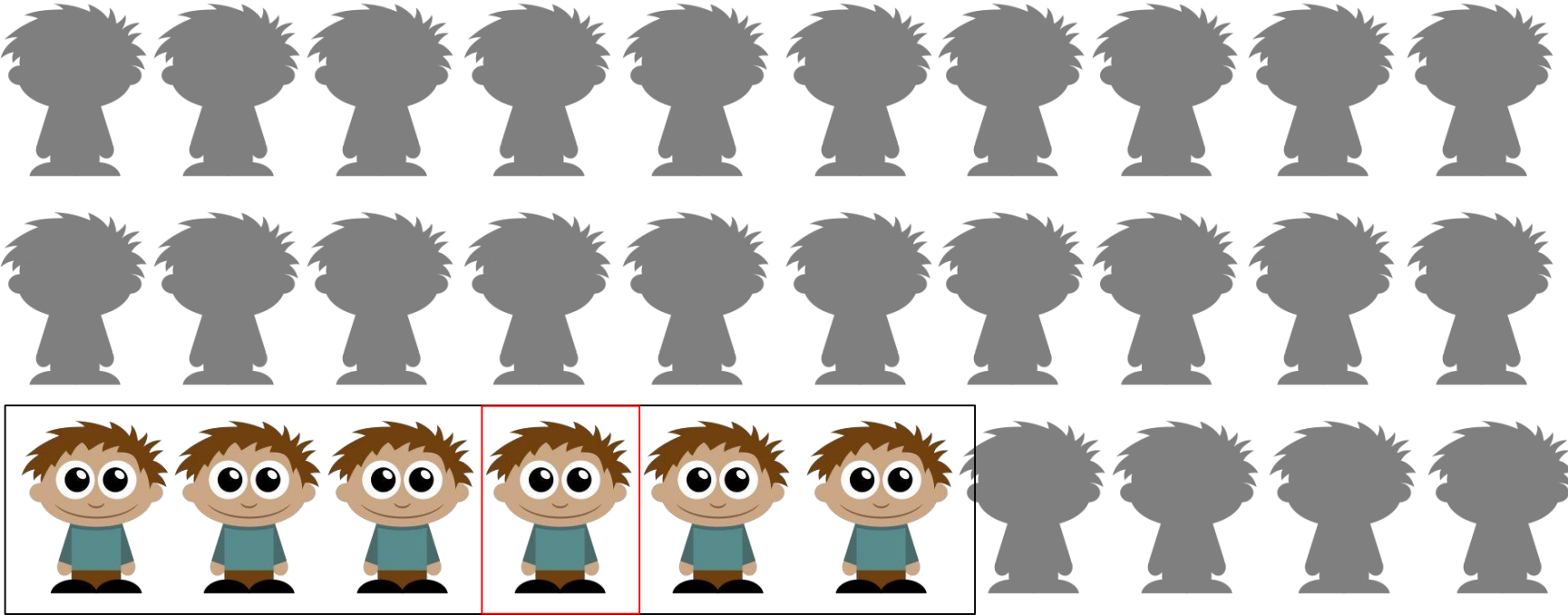
On estime qu'elle touche de 8 à 12 % de la population, dont 5 à 15 % des enfants.

environ **un enfant** par classe !

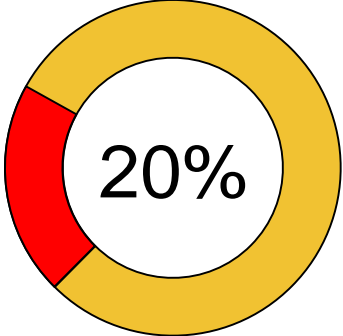


400 000 enfants en France

Différencier de la difficulté scolaire



Elèves en difficultés



Le fonctionnement cérébral

Il repose sur la mise en jeu d'associations de réseaux de neurones.

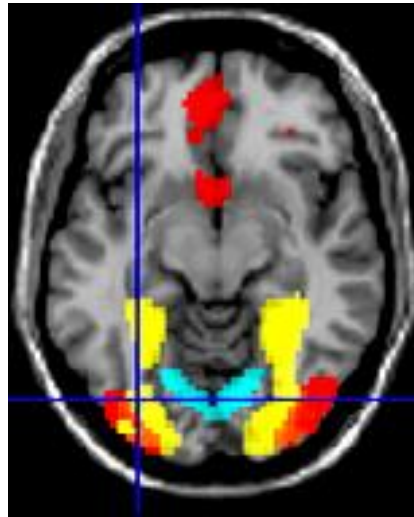
Cela est mis en évidence par :

- L'imagerie cérébrale : activation des zones spécifiquement liées à une stimulation.
- L'étude des dysfonctionnements liés à des atteintes neurologiques (AVC, épilepsie, etc.)

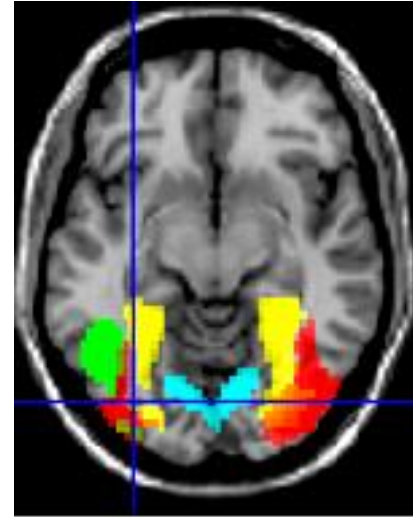
Le système visuel est désorganisé chez les dyslexiques

Les **enfants dyslexiques**, à 9 ans, montrent une activité réduite aux mots écrits

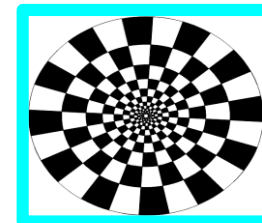
9 ans,
dyslexiques



9 ans,
lecteurs



Mots



Les régions du cerveau stimulées pendant une activité cognitive

TYPE DE SOLLICITATION ET ZONE ACTIVÉE DU CERVEAU

Reconnaissance...

... des mots



... des visages



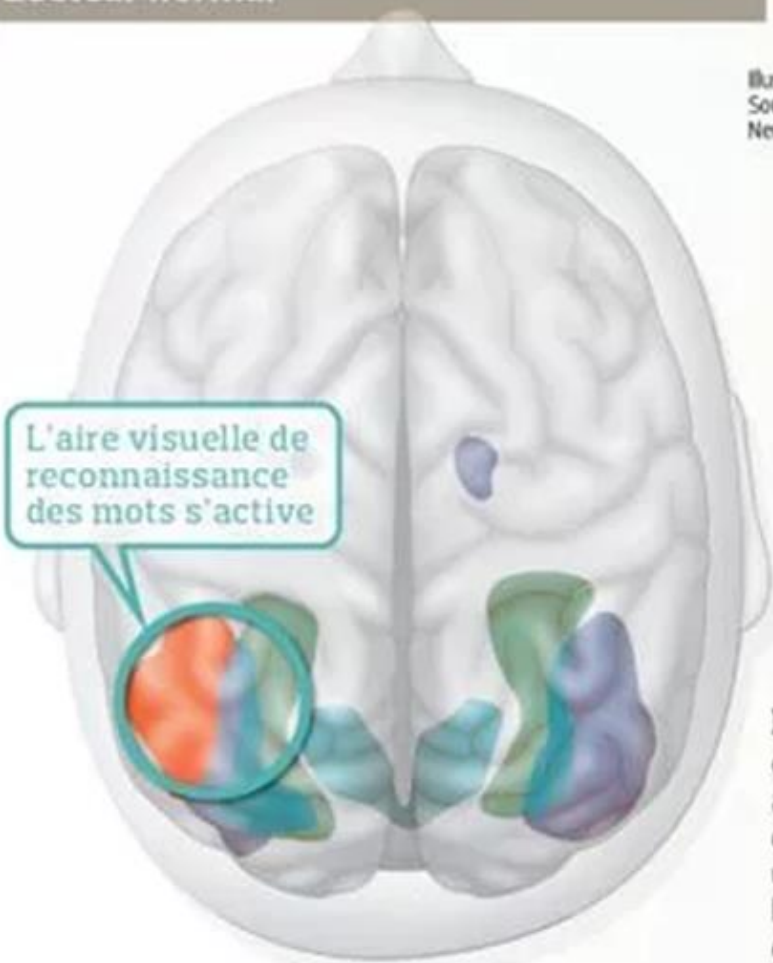
... des objets



... des formes



Lecteur normal



Dyslexique

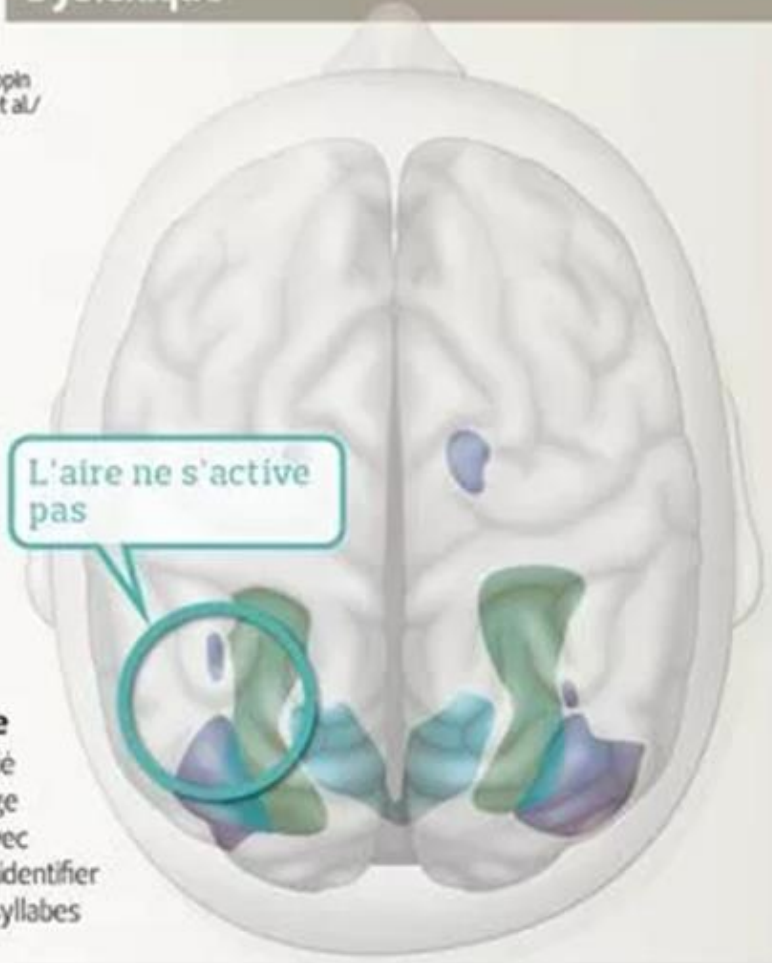
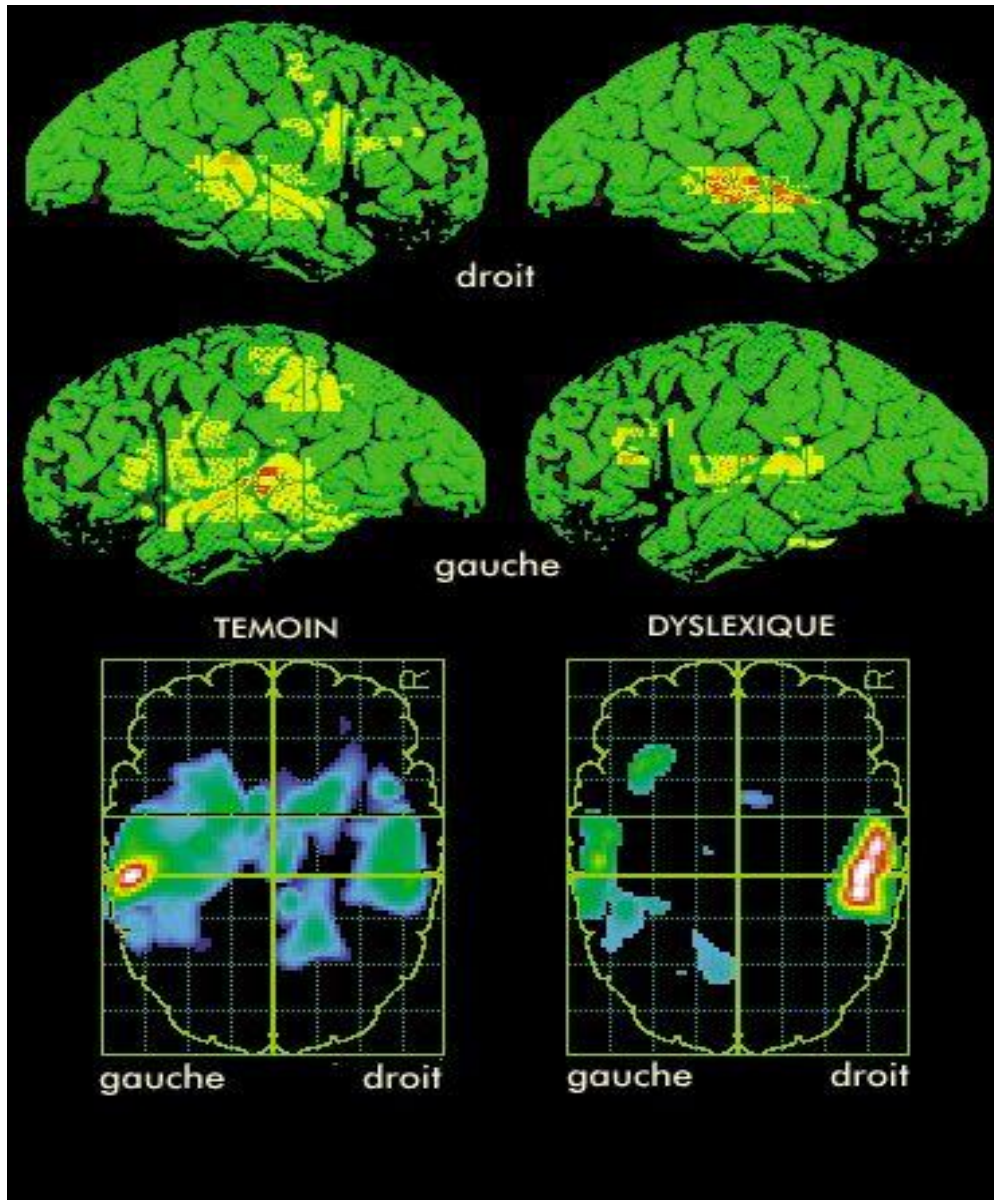


Illustration Sophie Jacopin
Source : K. Monzalvo et al/
Neuroimage

La dyslexie
est un trouble lié
à l'apprentissage
de la lecture avec
une difficulté à identifier
les lettres, les syllabes
ou les mots

Que remarquez-vous ?



Imagerie cérébrale
d'un élève en train
de lire

Que remarquez-vous ?



Comprendre : exemple avec la **dyslexie**

1

Mise en situation

Situation n°1

Les situations aident à la sensibilisation aux difficultés que peuvent rencontrer les enfants dyslexiques.

2 Personnes vont lire un texte donné.

Vous les observez.

Situation n°1

Lal ut tev er slar éu s sit e
A l ar e nt ré ed esc las ses, jes aut ai
sdej oi ea vecl es ga rço nse tlesf il
lesd uqu art
ier, d és ir eux de co mm encerl es co
ursq uico mb ler a ien tmo nes pritc
urie ux.
Am es ur equ el
' an né eav anç ait, le scou rs dev inr
entp lusdi f fic ilese tuns ent im
entdener vos it é etde p r é occ upat
io ncom me nçaàm' e nv a hi r.
Laf i n del' a nné eap pr oc haitet j
enep arve nai spa sàch as serl edo
ute a uto ur
d el'é pre uve qu is' a n nonç a it...
Co mb ie ndev er besco mp ortec ete
xtr ai td et ex te ?

Situation n°1

La lutte vers la réussite
A la rentrée des classes, je sautais de joie avec les garçons et les filles du quartier, désireux de commencer les cours qui combleraient mon esprit curieux. A mesure que l'année avançait, les cours devinrent plus difficiles et un sentiment de nervosité et de préoccupation commença à m'envahir.
La fin de l'année approchait et je ne parvenais pas à chasser le doute autour de l'épreuve qui s'annonçait...

Combien de verbes comporte cet extrait de texte ?

Situation n°1

Lal ut tev er slar éu s sit e
A l ar e nt ré ed esc las ses, jes aut ai
sdej oi ea vecl es ga rço nse tlesf il
lesd uqu art
ier, d és ir eux de co mm encerl es co
ursq uico mb ler a ien tmo nes pric
urie ux.
Am es ur equ el
' an né eav anç ait, le scou rs dev inr
entp lusdi f fic ilese tuns ent im
entdener vos it é etde p r é occ upat
io ncom me nçaàm' e nv a hi r.
Laf i n del' a nné eap pr oc haitet j
enep arve nai spa sàch as serl edo
ute a uto ur
d el'é pre uve qu is' a n nonç a it...
Co mb ie ndev er besco mp ortec ete
xtr ai td et ex te ?

La lutte vers la réussite
A la rentrée des classes, je sautais de joie avec les garçons et les filles du quartier, désireux de commencer les cours qui combleraient mon esprit curieux. A mesure que l'année avançait, les cours devinrent plus difficiles et un sentiment de nervosité et de préoccupation commença à m'envahir.
La fin de l'année approchait et je ne parvenais pas à chasser le doute autour de l'épreuve qui s'annonçait...

Combien de verbes comporte cet extrait de texte ?

Remarques ?

Mise en situation

OU POURD'AVOIR, NOUS AVONS
FAIT UN TEST DE CULTURE
LITTÉRAIRE: IL FALLAIT
TROUVER L'INTRUS ENTRE:
DORIS HORE, ECOTPLASME,
PALM LOBEE,
BACH-BOUZOUK.

Mise en situation

Aujourd'hui, nous avons fait un test de culture littéraire :
il fallait trouver l'intrus entre :
doryphore, ectoplasme, palmilobée, bachi-bouzouk.

Réponse:

palmilobée

Mise en situation

Exercice de calcul :

« Vous êtes au CE1, résolvez ce problème en moins de dix minutes »

Monsieur etma damare novon deupari achameau nit. Ladisten cet desix centkilo mètre, lavoit tureconso me 10 litr rausan quil aumaître. Ilfocon thé 18€ deux paiage dauto route et 8€ dere papour désjeu néleumidit. Les sens kou tes 1€ leli treu ilparde pari etroul pen dant dixheur.

Quel aila conso masion dé sence ?

Quel é ladaipan setota lepour levoiaje ?

Mise en situation

Solution :

Monsieur et Madame Renaud vont de Paris à Chamonix.
La distance est de 600 km et la voiture consomme 10 litres aux cent kilomètres.

Il faut compter 18€ de péage d'autoroute et 8€ de repas pour déjeuner le midi.

L'essence coûte 1€ le litre. Ils partent à 8 heures.

Quelle est la consommation d'essence ?

Quelle est la dépense totale pour le voyage?



Mise en situation

l c l i s a n r o a l i l l n
e o e s i p t é b c ' n ' e o
s m c t e p s l t e d a s m
p t e u r a è é s i b c m
p r u n r e u a m r s v o e é
r é r t s n j i e i e i r n s
o h e t o g s s n d d c
b e a a i u u t t u e i
l n q p n s r s s i i s d , l
è s u r n s d . o q e e s l
m i i è é a ' C n u l q o é
e o s e g h e t e u l n t
s n p s e u s s d i ' t t
e p i c e , a r
d e r l d s p a d s à d d é
e n s u ' o t r r e o é s

**Vous lisez le
texte.
Vous avez cinq
minutes
Vous donnez
l'infinitif des
verbes conjugués**

Réponse

Les problèmes de compréhension en lecture qui **persistent après plusieurs années d'apprentissages **sont** aujourd'hui très aigus.**

Ces problèmes **sont caractéristiques de l'essentiel des individus qui, à l'abord de l'adolescence, **sont dénommés** illettrés**

Exemple

Durant la phase d'apprentissage de la lecture, de **nombreux enfants inversent les lettres** lors de l'écriture ou de la lecture sans que cela soit pour autant un signe de dyslexie. Dans de rares cas chez les dyslexiques, ce problème peut persister après la phase d'apprentissage de la lecture. Voici un outil pour vous donner une idée de ce que cela peut représenter **dans les cas les plus extrêmes**.

<https://sequoia-education.com/comment-voit-un-enfant-dyslexique/>

Plasticité cérébrale et apprentissage

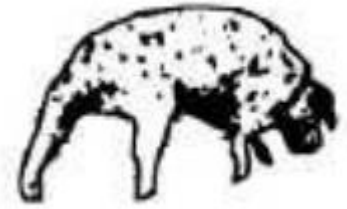
Petit jeu en faisant une expérience avec notre cerveau...







Chien...



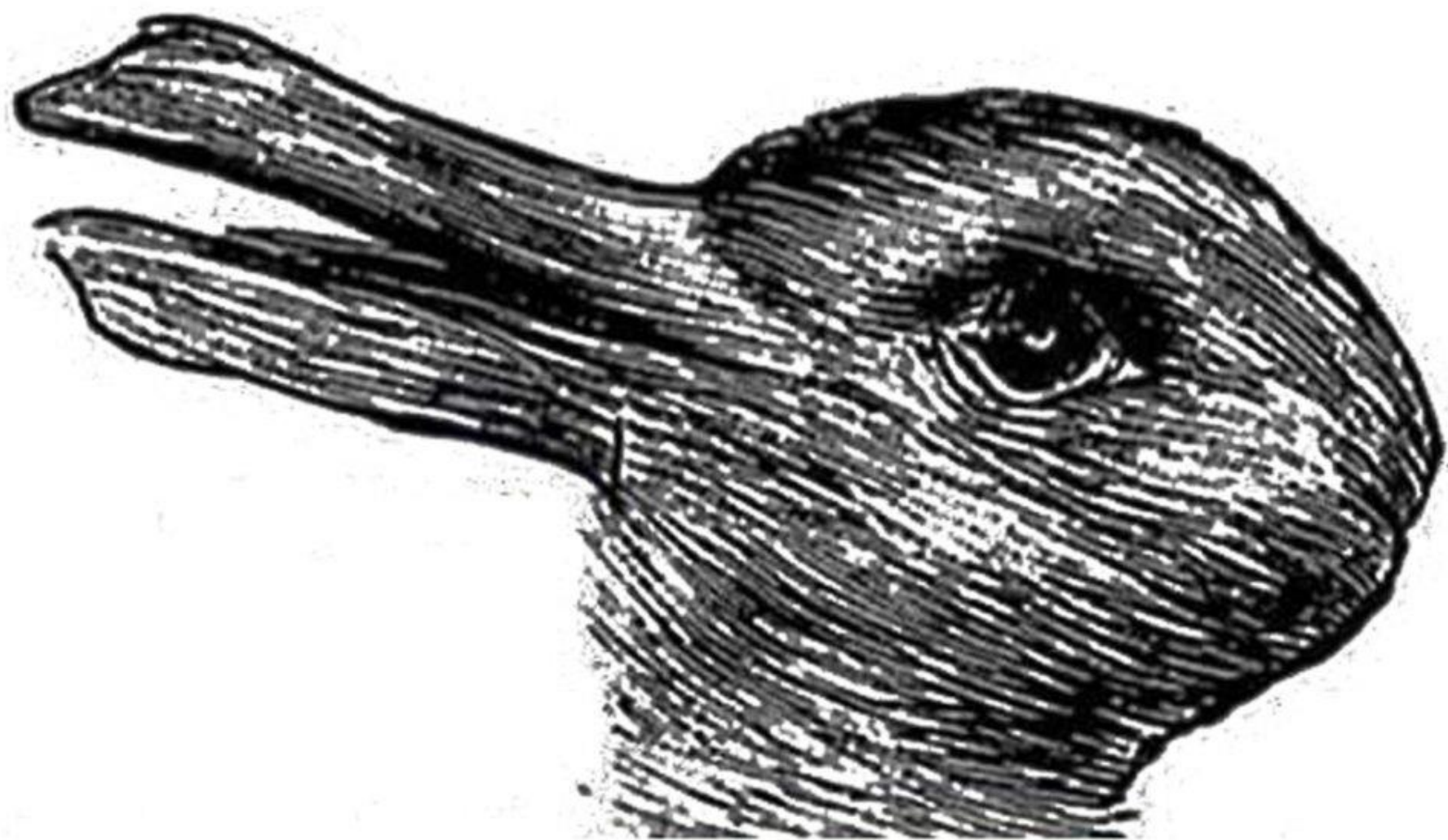
Dalmatien...

Un chien dalmatien de trois-quart
arrière sur un fond ombragé de
feuilles

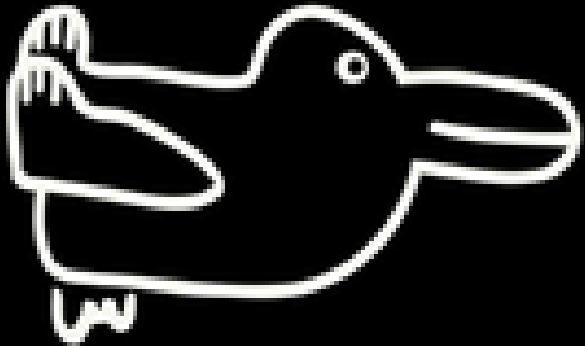
**On ne perçoit que ce que l'on
connaît déjà.**

Connaissance antérieures.





PERSPECTIVE

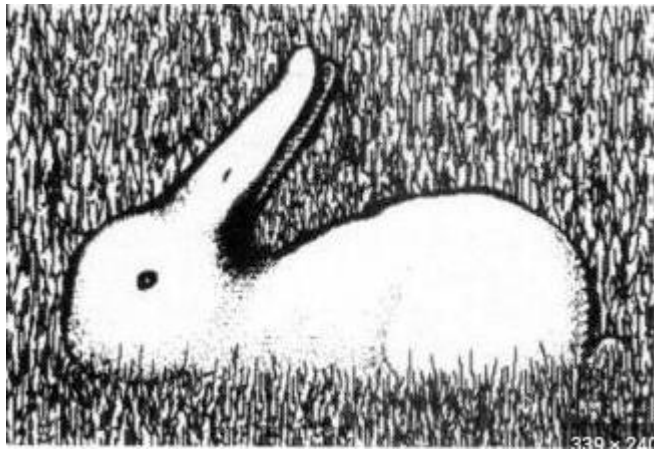
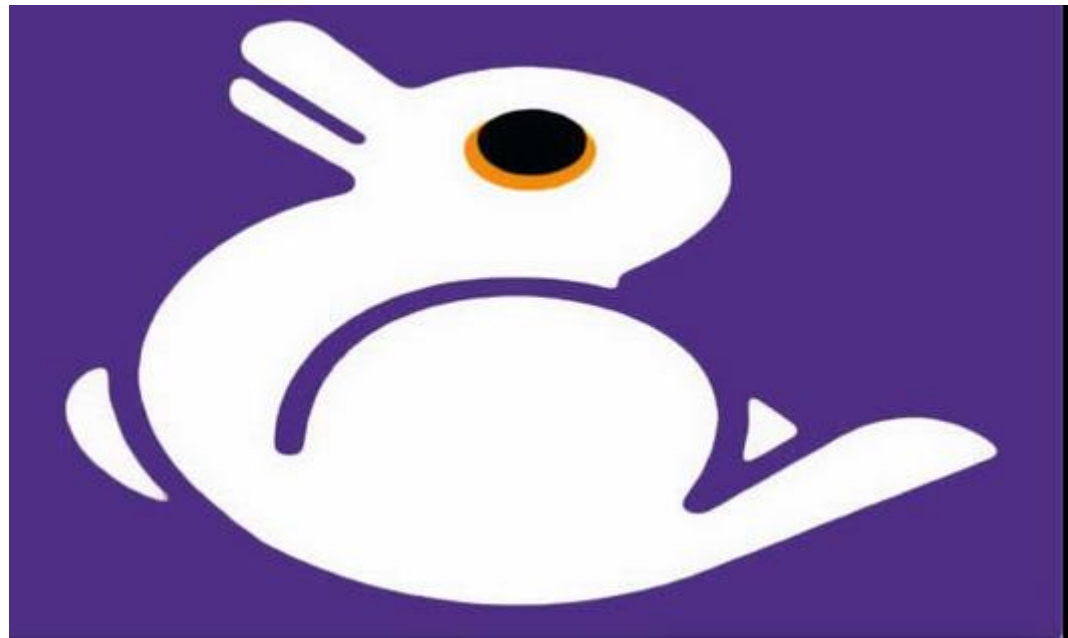


**Optical Illusion!
Rabbit or Duck?**

IS IT A DUCK?



A DUCK IS A BUNNY YOU CAN HEAR TALK BY INVERTING THIS. Because it is NOT





Exemple

Norte cervaeu ne tardiut pas excatenmt ce que viot norte oiel. Influencé par son aqucis, il reocnniat globaelmnet les mnots, sans se perocucper de l'odrre des letters. Les permèire et dernèire letetrs lui sufifsnet. Si l'oiel viot une succssoin de letertes, le crevaeu prned le mot cmome un tuot et le compraie à un mot qu'il conanît.

Repérages

2 “classes” de TSLA

5 ans

1

Les troubles du développement des fonctions langagières et motrices

Ils peuvent être observés dès 5 ans par l’entourage, des professionnels de l’éducation ou du soin.

La **dysphasie**

“

Alors que les habiletés motrices se développent harmonieusement, **l’enfant peine massivement à structurer son langage.**

La **dyspraxie**

“

L’enfant développe les acquisitions langagières attendues, mais il présente **un retard significatif et croissant dans l’automatisation de certains gestes du quotidien.** Ils sont donc repérables lors de l’exécution de routines motrices comme s’habiller, utiliser des ciseaux, couper sa viande, faire du vélo...



Repérages

7- 8 ans

2

Les troubles des apprentissages scolaires

Ils peuvent être observés vers 7-8 ans par l'entourage, des professionnels de l'éducation ou du soin

dyslexie

dysorthographe

dysgraphie

dyscalculie

dyspraxie



Le TDAH



Malgré un développement intellectuel global conforme à son âge et une scolarité suivie dans des conditions satisfaisantes, **l'enfant n'automatise pas la lecture, l'orthographe ou l'écriture.**

Précoce

Durable

Manifestations en classe

Difficultés à lire
Difficultés dans la
recopie...

Difficulté à **identifier** les
mots.

Difficulté de
compréhension des
textes.



Fatigabilité importante
liée à l'activité de lecture
et d'écriture.

Lenteur exagérée de la
lecture.

**Nombreuses erreurs
d'orthographe**, certaines
phonétiquement plausibles,
certaines aberrantes.

Écriture lente et
difficile, parfois
illisible
(**dysgraphie**).

Difficulté à **découper**
les mots dans une
phrase.

Difficulté à lire sans erreur et de
manière fluide.

exemple écriture **dyslexie**

Le corbeau

un corbeau percher sur l'anté d'un bâtiment
tên dans son bec une souris lésé. rendu furille
par celle oiseau cruel, des enfants lense pour
le saubigé a sansolé

LE CORBEAU

Un corbeau / perché sur l'antenne d'un bâtiment / tient dans son bec / une souris
blessée /. Rendus furieux / par cet oiseau cruel, / des enfants lancent des cailloux /
pour l'obliger à s'envoler /.



Manifestations en classe

Quelques manifestations possibles. Attention cependant à prendre quelques précautions...



Stratégies d'évitement (lire le moins possible / devinette)



Grande lenteur dans toutes les activités présentant de l'écrit



Interprétations hâtives (désir de bien faire)



Écriture peu lisible / Orthographe défailante



Confusions, inversions, omissions, rarement dans les mots courants mais très fréquemment dans les mots nouveaux, difficiles.



Bonne compréhension orale / bavard

mais...

Répercussions en classe

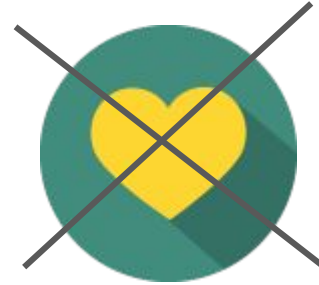
Mauvaise tenue des cahiers scolaires. Ils sont souvent incomplets, illisibles et incompréhensibles, ce qui entraîne des difficultés à étudier les leçons et faire les devoirs.

Difficultés de lecture et d'écriture ne permettant pas d'accéder naturellement à l'information.

Difficultés d'apprentissage dans de nombreuses matières : les matières littéraires sont les plus affectées, les matières scientifiques aussi peuvent l'être de par les difficultés de compréhension des énoncés.



Résultats scolaires pas à la hauteur des efforts fournis.



Absence de goût pour lire et écrire.

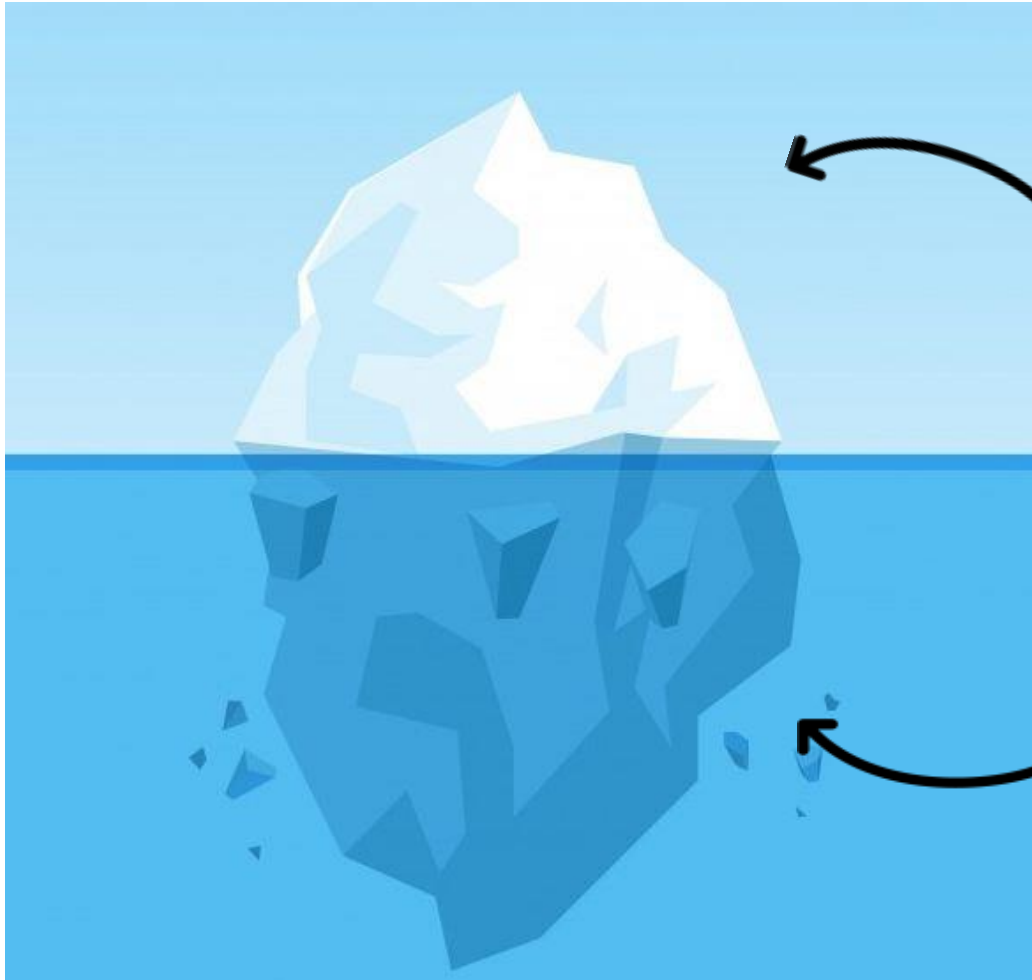


Estime de soi diminuée.



Fragilisation psychologique.

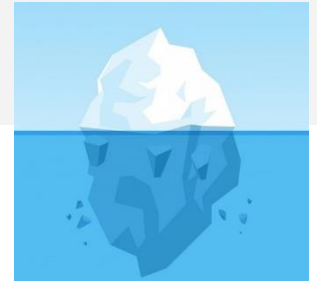
Analogie



Lecture/écriture

- Estime de soi
- Organisation
- Fatigabilité
- Comorbidité
- ...

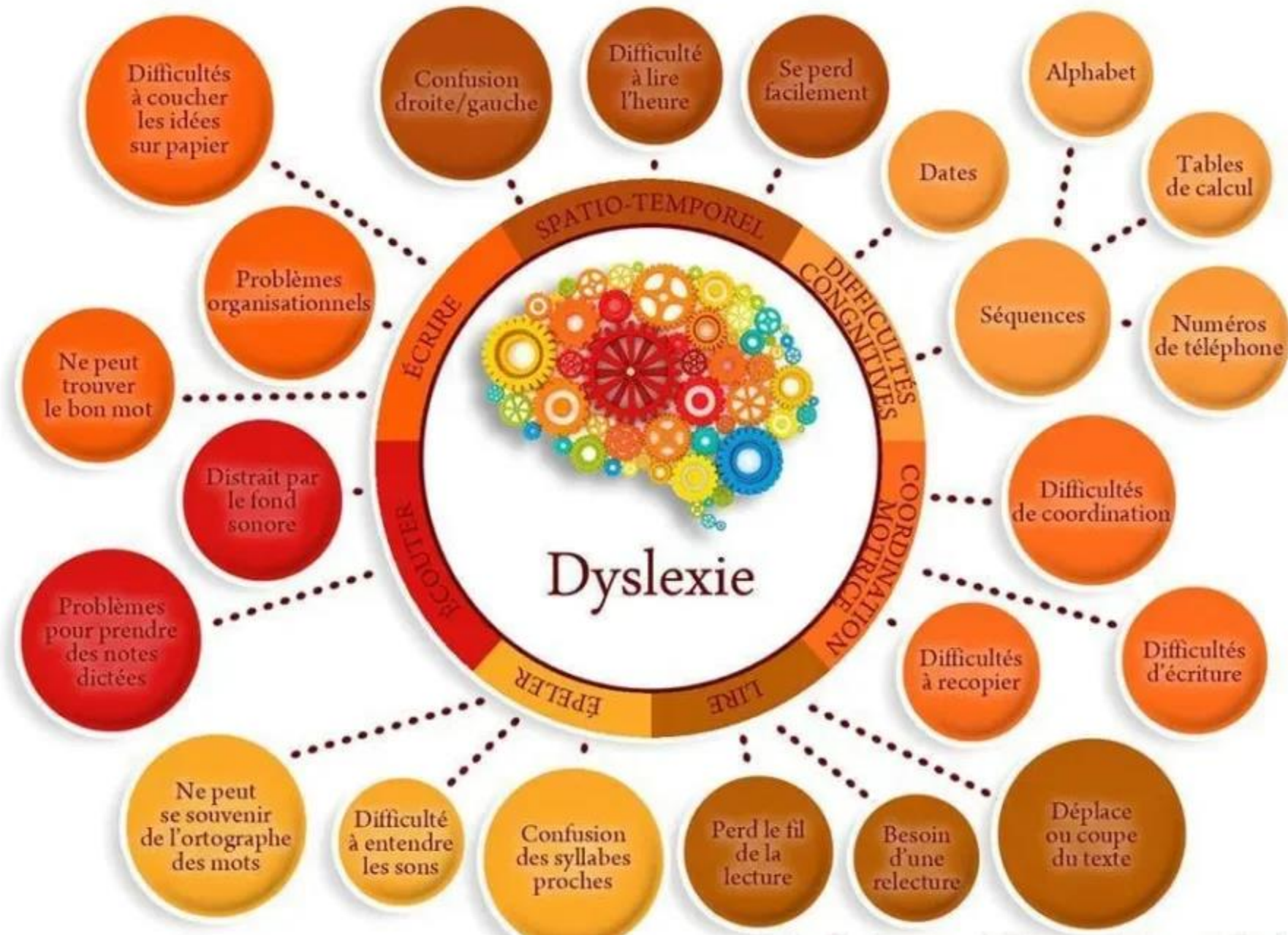
Manifestations en classe... mais aussi...



**Problèmes pour se situer
dans le temps**

**Difficulté pour accepter
l'aide d'un tiers**

**Gêne par le bruit qui
perturbe la concentration**



Rappel

« Les troubles spécifiques des apprentissages ont une origine **neurodéveloppementale**,

ils **entravent les capacités pour apprendre** et donc pour accéder aux compétences académiques (comme par exemple la lecture, l'expression écrite ou l'arithmétique) **qui sont à la base des autres apprentissages scolaires.**

Ces troubles spécifiques d'apprentissage sont inattendus du fait d'un **développement normal dans les autres domaines.**

Conséquences

1



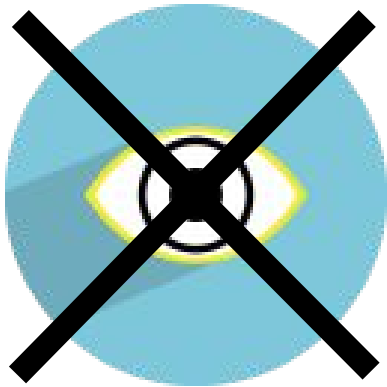
2



3



Deux obstacles



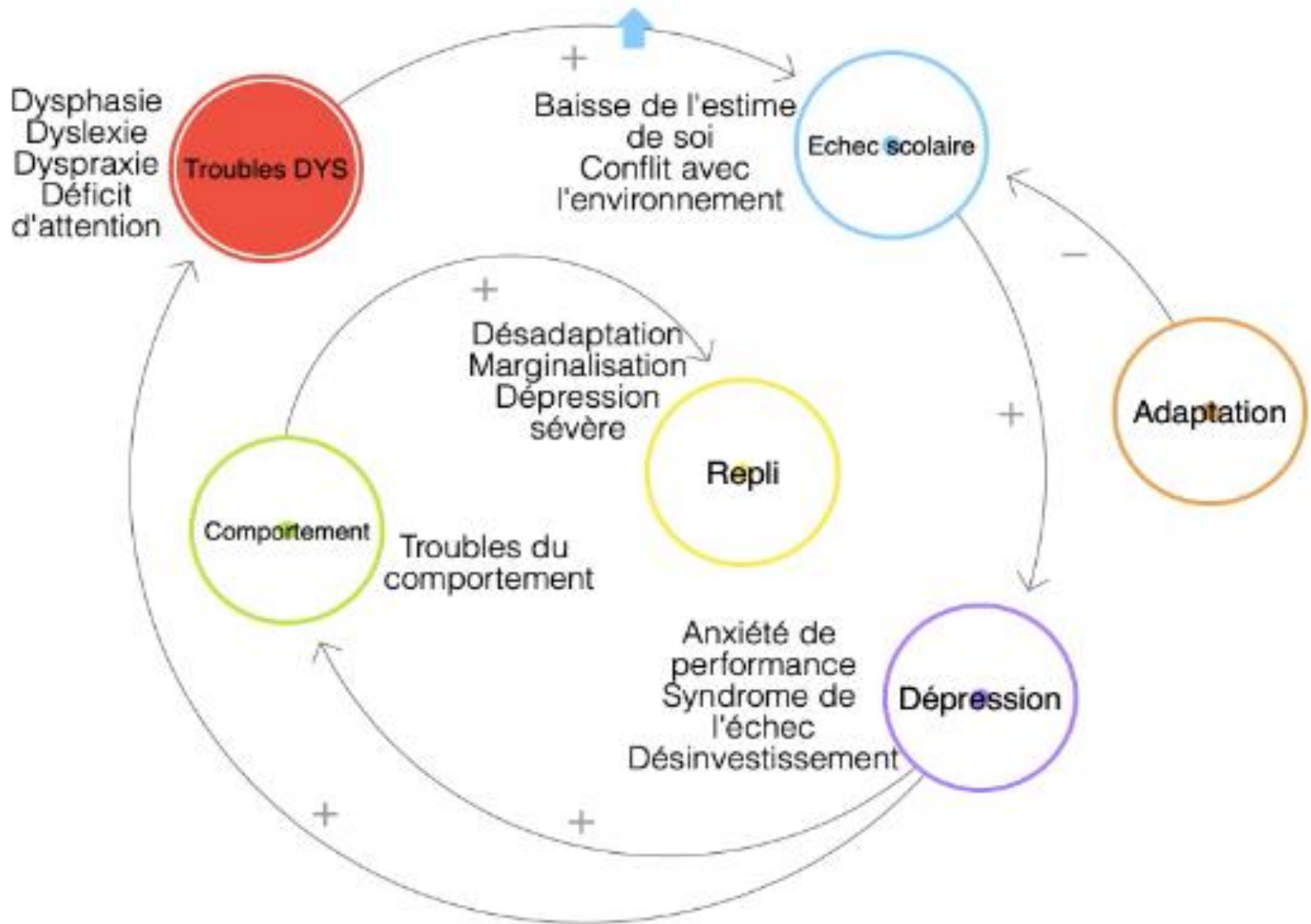
Trouble non
détecté



Trouble non
pris en compte

La spirale de l'échec

« Passer d'une spirale destructrice à une spirale vertueuse »



1

Les troubles spécifiques du langage et des apprentissages ne sont pas des maladies.

Un élève TSLA le restera toute sa vie.

2

Le trouble peut être **compensé** ou **rééduqué** mais il ne se guérit pas.

DYS... ce n'est pas :

Trouble sensoriel

Handicap intellectuel

Autre affection neurologique / mentale

**Adversité psychosociale (carence éducative /
environnementale)**

Idées fausses...

Un Trouble Spécifique du Langage et des Apprentissages, ce n'est pas:

un simple retard scolaire

d'origine psychique...

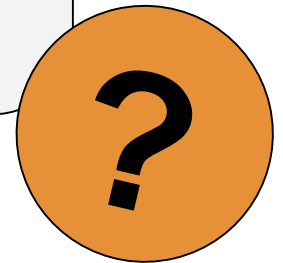
de la fainéantise

le dernier « *truc* » à la mode

Comorbidité

Observons: Sur 209 personnes

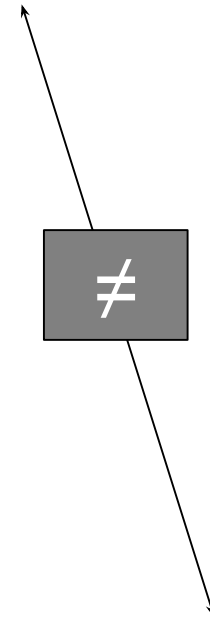
Inventaire des diagnostics portés lors de **209** cas successifs reçus dans une consultation de troubles d'apprentissage (CHU de Marseille, d'après Habib, 2003)



Comorbidité

Diagnostic	Nombre
Dyslexie, dysorthographe	177
Troubles du langage oral	84
Dyscalculie	48
Dysgraphie	37
Trouble déficit de l'attention/hyperactivité	32
Dysphasie	26
Précocité intellectuelle	21
Dyspraxie	19
Trouble des conduites	11
Autisme*	2
Dyschronie	45

Sur **209** personnes

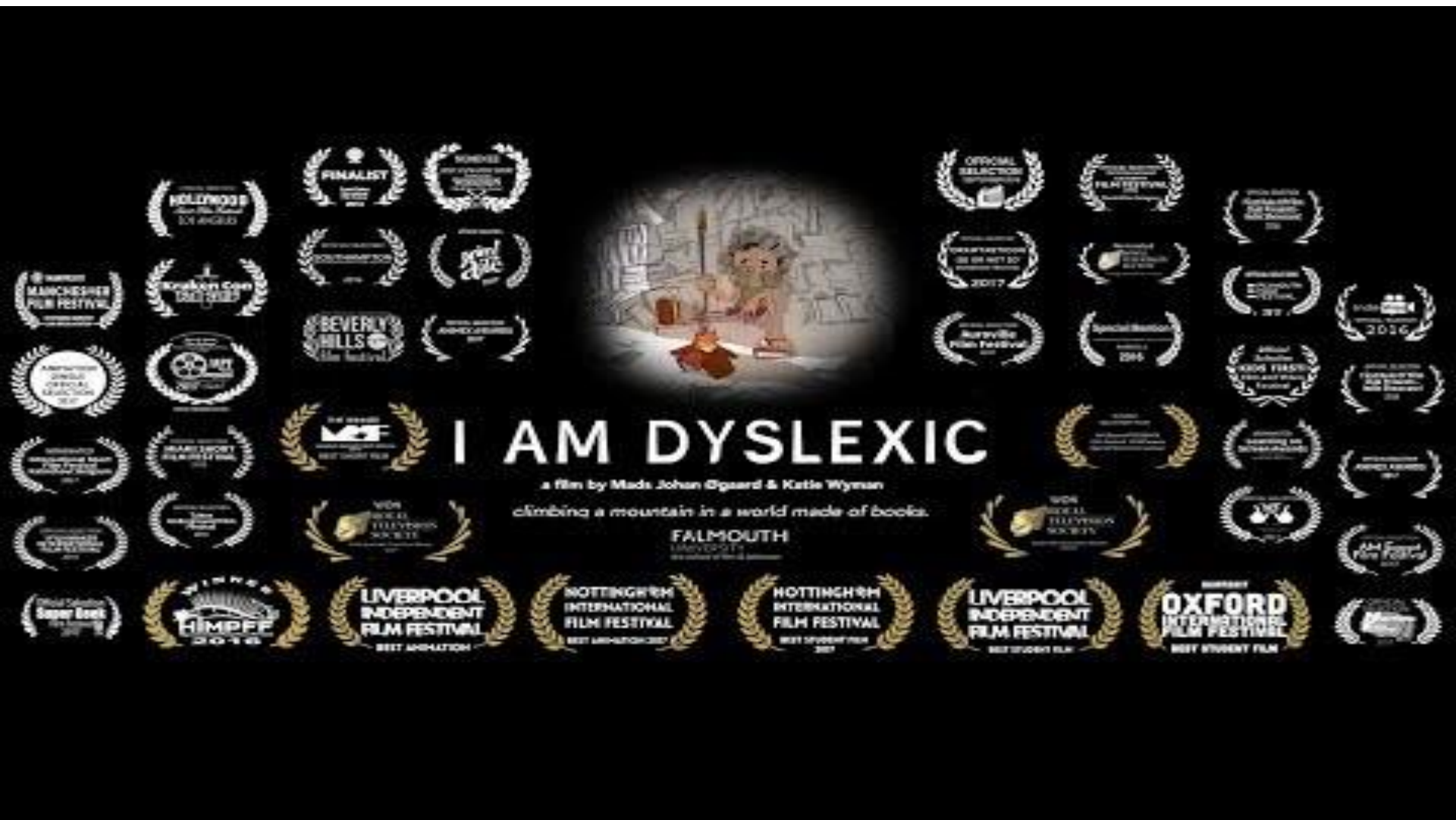


Total cumulé: **502**



Conclusion...

La dsyleixe n'est psa qu'une amusante investrion ou cnofusion de lettres, de syllables ou de mots....



<https://www.youtube.com/watch?v=b1b2rHhFajE>