

# COMPRENDRE ET RÉGULER LES COMPORTEMENTS PROBLÈMES

Formation continue des AESH de la Vienne  
25/03/2026 et 01/04/2026

Julie BURBAUD, référente départementale TSA/TND  
Delphine Josse, CPD SDEI

# Déroulé de la journée

Temps 1

Qu'est-ce qu'un comportement?

Temps 2

Qu'est-ce qu'une crise?

Temps 3

Les fonctions du comportement

Temps 4

Agir sur les antécédents

Temps 5

Agir sur les conséquences

Temps 1

Qu'est-ce qu'un comportement?

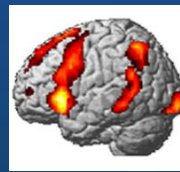
# Le comportement est le résultat visible de...



**COMPORTEMENT**



**fonctionnement cognitif** : l'ensemble des activités mentales, le traitement de l'information, les aspects psychologiques



**fonctionnement et développement cérébral**

**influence de l'environnement**



**programme génétique**

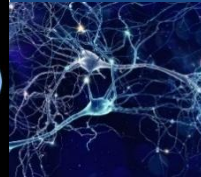
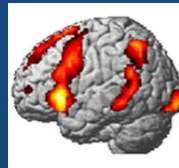
# Les comportements « hors norme » sont le résultat de ...



**symptômes  
comportementaux**



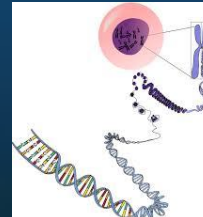
**particularités et déficits cognitifs,  
troubles psychologiques**



**facteurs biologiques**  
particularités,  
dysfonctionnements  
cérébraux

**facteurs  
environnementaux**

social, familial  
biologiques  
événements...



**facteurs génétiques**

# Un comportement devient problématique en fonction de l'impact sur l'environnement, la personne et sa qualité de vie

- contexte et norme ?
- acceptable ? tolérance ?
- fréquence ? intensité ?
- nuisance pour les apprentissages, l'inclusion, la santé, les autres ?

## Un comportement s'apprend..

- Par observation
- Par imitation
- Par renforcement

# Catégorisation des comportements problèmes

## Catégorisation par la forme (MCBrien et Felce 1992)

Forme du comportement	Expression de ce comportement
AGRESSION	Frapper – tirer les cheveux- donner une gifle...
DESTRUCTION	Casser des objets, déchirer, jeter
COMPORTEMENT ANTI-SOCIAL	Crier, se déshabiller, s'enfuir, opposition ++
AUTO-MUTILATION	Se taper la tête, se mordre, se donner des coups, s'arracher des peaux, des cheveux
AUTO-STIMULATION	Se balancer , agiter les mains, mouvements répétitifs, tourner, déambuler
COMPORTEMENTS ALIMENTAIRES	Hyper sélectivité alimentaire Obsession alimentaire Vomissements - PICA

Je ne peux pas contrôler l'autre



Je ne peux qu'influer sur son comportement

Pour modifier le comportement d'un élève



Je dois modifier l'environnement et mon  
comportement professionnel

# Temps 2

## Qu'est-ce qu'une crise?

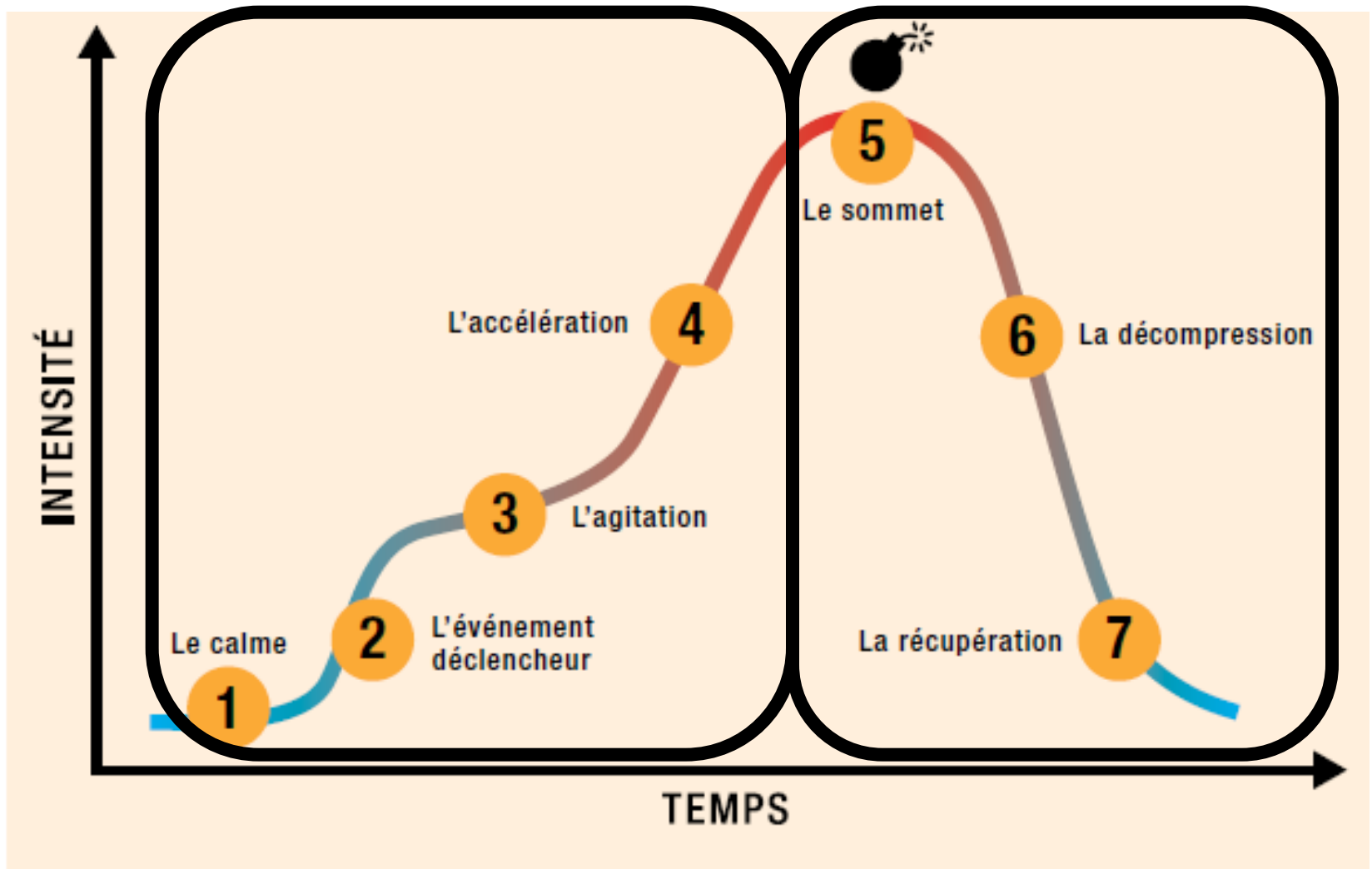
# Comprendre et agir Quels leviers?



À vous de jouer...

Remettez les différentes phases d'une crise dans l'ordre chronologique à l'aide de leur description.

# Phases de développement d'une crise



À vous de jouer...

Identifiez quelques pistes d'intervention pour chacune des phases d'une crise.

## Mise en commun

Chaque groupe va présenter, pour chaque phase, ses propositions d'intervention.

# LE CALME

## Les observables

À cette étape, le jeune coopère et son comportement est acceptable. On observe qu'il s'engage dans les activités, respecte les règles de conduite.

## Comment intervenir

- Maintenir un environnement physique adapté et ordonné qui répond aux besoins du jeune.
- Maintenir des attentes claires à l'aide de consignes formulées avec précision qui nomment les comportements attendus.
- Faire respecter les règles établies.

Lorsque tout va bien, il est essentiel de continuer de faire preuve de cohérence et de constance dans les interventions.

- Demeurer impliqué dans la vie du jeune, s'intéresser à ce qu'il vit et à ce qu'il fait. Des comportements d'ignorance de la part de l'adulte peuvent inciter le jeune à adopter des comportements inappropriés pour obtenir l'attention négative de l'adulte.
- Donner davantage d'attention aux comportements positifs en maintenant un ratio de quatre rétroactions positives pour une rétroaction négative.
- Maintenir les routines de la vie familiale et scolaire. Les environnements prévisibles sont sécurisants pour les jeunes.
- Entretenir la relation avec le jeune en se montrant bienveillant à son égard, en agissant de manière à satisfaire ses besoins fondamentaux (voir Glasser, 1986).

# AGITATION SUITE À UN ÉLÉMENT DÉCLENCHEUR

## Les observables

Lors de la phase de l'agitation, on observe chez le jeune un changement dans son état émotionnel, un changement d'attitude. Par exemple, celui-ci peut exprimer de la colère, de la frustration, du découragement, de l'inquiétude ou des signes d'anxiété. Cela peut se manifester par une agitation des mouvements (mains, jambes, regard) ou encore des comportements de va-et-vient (alternance de comportements d'engagement et d'évitement). Dans certains cas, le jeune pourrait aussi tenter d'éviter le contact visuel avec l'adulte et se placer en retrait (langagier et social).

## Comment intervenir

- Faire preuve d'empathie en tentant de comprendre et de reconnaître le problème du jeune (ex. : Est-ce que ça va? Tu veux en parler avec moi?).
- Lui offrir de l'aide afin de l'aider à persévérer et d'éviter qu'il ne se décourage.
- Lui donner du temps et de l'espace afin de l'aider à reprendre son contrôle (lui offrir la possibilité de se retirer afin de s'apaiser).
- Se montrer rassurant et confiant dans ses capacités à surmonter le problème.
- Lui offrir la possibilité de faire une activité susceptible de l'apaiser (voir l'article de Verret et Massé sur les mesures d'apaisement dans ce numéro de la revue).
- Faire diversion en attirant l'attention du jeune sur un bon comportement ou une réussite.

# L' ACCÉLÉRATION

## Les observables

La phase d'accélération se caractérise par une escalade de comportements qui peuvent prendre des formes très variées selon le contexte et les personnes touchées. Il est possible d'observer des comportements de défiance, désobéissance, provocation, évitement, intimidation ou encore la présence d'un questionnement insistant, de cris, de destruction matérielle ou encore d'abus verbal.

## Comment intervenir

- Bouger lentement en évitant de faire des gestes brusques qui pourraient être perçus comme des signes d'agression par le jeune.
- Maintenir une distance raisonnable avec le jeune (au moins un mètre).
- Établir un contact visuel à position égalitaire (tous les deux assis ou tous les deux debout) en évitant les postures d'affrontement (ex. : d'épaules à épaules).
- Porter attention au ton et au débit de la voix. Il est important que l'adulte montre au jeune qu'il est calme et en mesure de le sécuriser.
- Être bref. Les réponses brèves donnent moins de contrôle au jeune et limitent les chances que les comportements négatifs soient renforcés en leur accordant trop d'attention.
- Refléter les comportements inappropriés au jeune.
- Établir des limites claires et réitérant ses attentes et en annonçant les conséquences.
- Offrir des choix de rechange, puis se retirer quelques secondes afin de laisser le jeune décider.
- Reconnaître la collaboration du jeune (s'il y a lieu).

# LE SOMMET

## Les observables

Le sommet se caractérise par la désorganisation du jeune. Il s'agit de la phase la plus intense de la crise. À cette étape, les comportements sont souvent plus destructeurs: bris, attaques physique, automutilation ou colère intense accompagnée de cris. Le jeune pourrait aussi se jeter au sol en frappant avec ses pieds et ses poings ou encore tenter de fuguer (ex. : quitter la classe sans permission en claquant la porte).

## Comment intervenir

- Assurer la sécurité du jeune et des autres personnes en évaluant le degré de dangerosité de la situation.  
Écarter au besoin les objets dangereux.
- Superviser les comportements du jeune, ne pas le quitter des yeux.
- Tenter d'éloigner le jeune de la source du problème (le cas échéant) et le diriger vers un lieu isolé pour l'aider à reprendre le contrôle. Si ce n'est pas possible, demander aux autres personnes de quitter les lieux.
- Demander de l'aide aux personnes ressources disponibles à un autre membre de la famille qui est resté calme ou encore un collègue de l'école).
- En dernier recours, si, et seulement si, l'intégrité physique du jeune ou d'autrui est menacée, intervenir physiquement de manière à assurer la protection.

# LA DÉCOMPRESSION

## Les observables

La phase de décompression débute par une diminution de l'intensité des comportements observés lors du sommet de la crise. À cette étape, il est possible que le jeune manifeste plusieurs types de comportements. Il pourrait être confus, épuisé, découragé, fermé à la discussion, craintif des conséquences ou porté à blâmer les autres pour sa conduite. Néanmoins, ses propos deviennent plus cohérents.

## Comment intervenir

Transmettre des directives claires et faciles à respecter.

- Si ce n'est pas déjà fait, diriger le jeune vers un lieu isolé des autres.
- Offrir au jeune la possibilité d'effectuer des tâches manuelles simples (ex. : mandala, dessin, LEGO®).
- Assurer une supervision adéquate tout en laissant au jeune le temps nécessaire à sa décompression.
- Dès qu'il semble prêt, proposer un retour réflexif sur la situation.
- Déterminer les conséquences, les gestes réparateurs qui devront être posés par le jeune (ex. : remettre à l'ordre le local où a eu lieu la crise).
- Préparer la réintégration du jeune à ses activités usuelles.

# LA RÉCUPÉRATION

## Les observables

La phase de récupération réfère au retour au calme du jeune.

Normalement, c'est à ce moment qu'il est préférable d'effectuer un retour sur les événements avec le jeune.

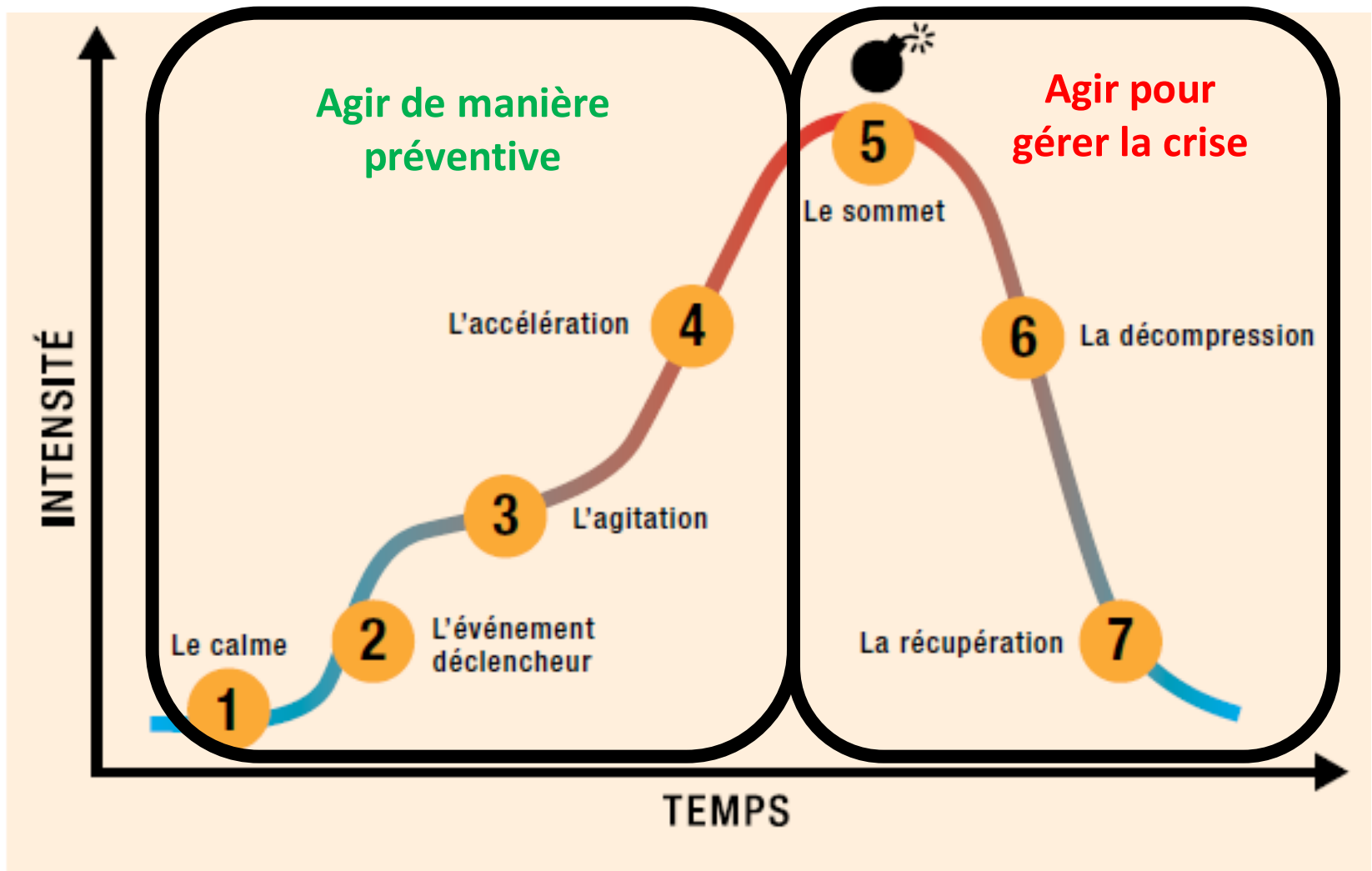
## Comment intervenir

1. Décrire : Faire un retour sur le déroulement de la crise dans le but de responsabiliser le jeune et de prévenir une récurrence. Cela peut permettre d'identifier les éléments déclencheurs de la crise et ainsi favoriser la mise en place de stratégies susceptibles de prévenir une prochaine désorganisation.
2. Exprimer : Inviter le jeune à exprimer ses émotions de manière adéquate, c'est-à-dire en nommant les émotions ressenties et leur intensité. Au besoin, l'adulte peut l'aider à effectuer ce processus.
3. Évaluer : Faire un état de la situation afin d'évaluer les conséquences des gestes posés et planifier les conséquences logiques à appliquer. Par exemple, le jeune qui s'est montré impoli envers autrui devra leur adresser des excuses, celui qui a mis en désordre un local devra le ranger.
4. Réparer : Fournir au jeune l'occasion de réparer le tort qu'il a causé à autrui. La réparation est une approche d'intervention qui reconnaît au jeune le droit à l'erreur tout en les entraînant à assumer leurs responsabilités. Cela lui donne aussi la possibilité de recouvrer son estime de soi et de vivre une réussite.  
Pour Chelsom Gossen (1996), cette approche vise à fortifier le fautif et à le motiver à trouver des solutions qui peuvent l'aider à adopter les comportements qui permettront de mieux répondre à ses besoins.
5. Assumer : Aider le jeune à rétablir les liens avec les personnes concernées par la crise. Par exemple, à l'école, cela consiste à rencontrer l'enseignant concerné pour ensuite réintégrer la classe.

## GUIDE D'ENTRETIEN AVEC L'ÉLÈVE APRÈS LA CRISE

1	S'assurer que l'élève est disposé à discuter.
2	Éviter de moraliser, de faire des reproches ou de chercher des explications. Pour l'instant, permettre simplement à l'élève de raconter les événements. Lui demander, par exemple : « Que s'est-il passé ? » ou « Comment as-tu réagi ? »
3	Inciter l'élève à employer le « je » lorsqu'il parle et faire de même, par exemple : « j'ai paniqué... »
4	Demander à l'élève de déterminer les sentiments qu'il a éprouvés juste avant, pendant et après la crise.
5	Amener l'élève à exprimer les buts qu'il espérait atteindre en adoptant ce comportement.
6	Demander à l'élève comment il perçoit ce qu'ont vécu les autres élèves pendant la crise et comment il estime qu'ils ont pu se sentir.
7	Chercher avec l'élève d'autres moyens d'atteindre ses buts dont il pourrait se servir la prochaine fois.
8	Prévoir avec l'élève des moyens pour éviter une prochaine désorganisation.
9	Discuter avec l'élève des dispositions à prendre pour réparer les dégâts causés et rétablir la situation auprès des autres
10	Annoncer les conséquences prévues pour ce type de comportement inacceptable (les appliquer même si l'élève supplie de ne pas le faire ou s'il exprime des craintes à ce propos)
11	Prévoir les suites à donner à cette rencontre (rencontre avec les parents, suspension, retour de l'élève en classe, étude de cas).
12	Remercier l'élève de sa collaboration et de son implication lors de l'entretien.

# Phases de développement d'une crise



Deux modes d'action complémentaires

PAUSE  
15 minutes

# Temps 3

## Les fonctions du comportement

Élargir le point de vue...

**Les colères, les provocations, ne sont pas des caractéristiques de l'individu....**

**Mais une réponse fonctionnelle, une réaction à certaines situations....**

***Un comportement a donc une ou plusieurs fonctions***

# Hypothèses sur la fonction du comportement

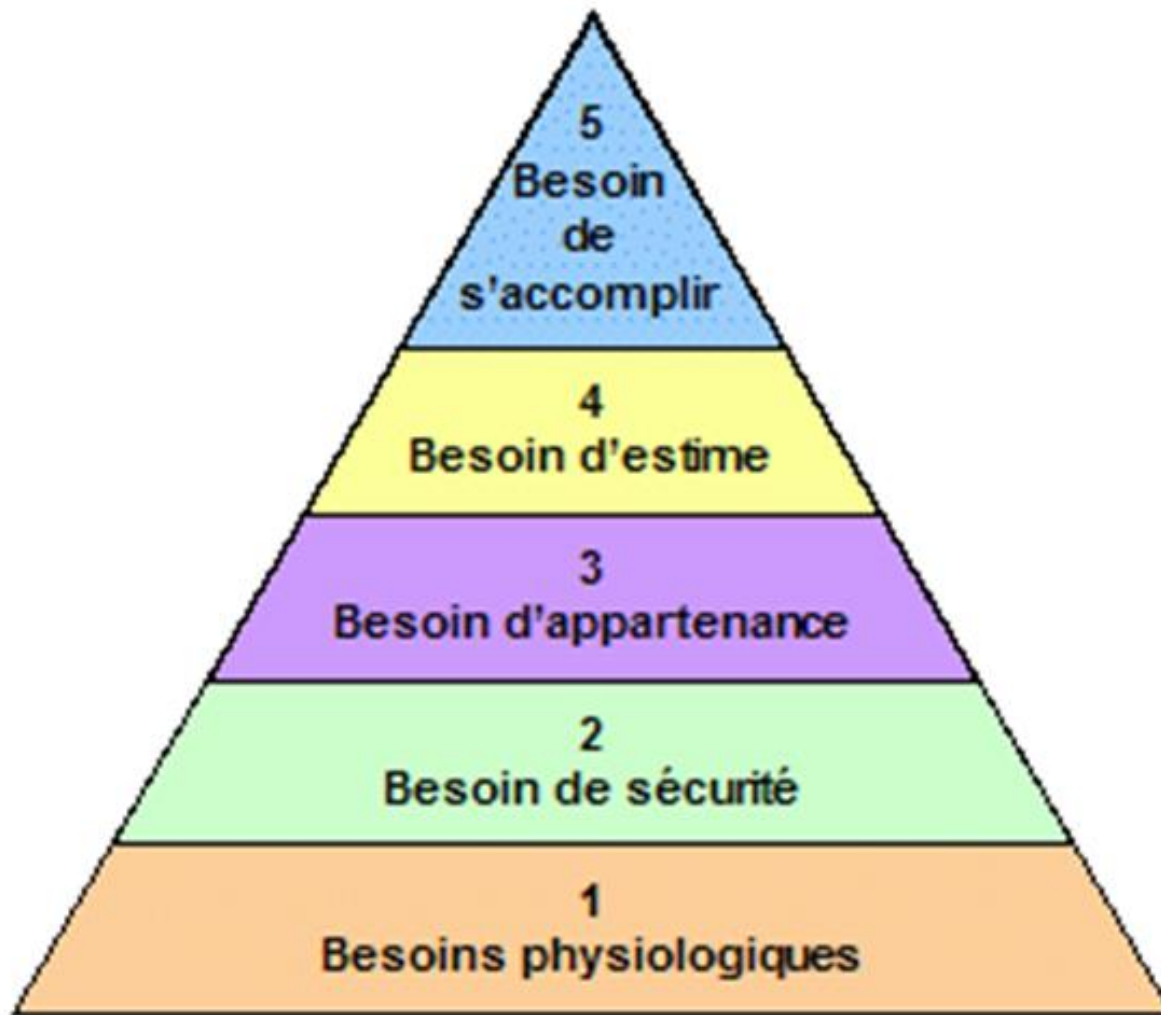
## OBTENIR événements désirables

- la satisfaction d'un besoin primaire
- un bien matériel
- un statut social ou situation désirable
- de l'attention
- une stimulation sensorielle

## EVITER/ECHAPPER Évènements indésirables

- une situation dévalorisante ou humiliante
- une situation à haut risque d'échec
- une activité perçue comme ennuyeuse, sans intérêt ou désagréable
- une situation désagréable sur le plan sensoriel
- un problème somatique (douleurs diverses)
- un changement/un imprévu

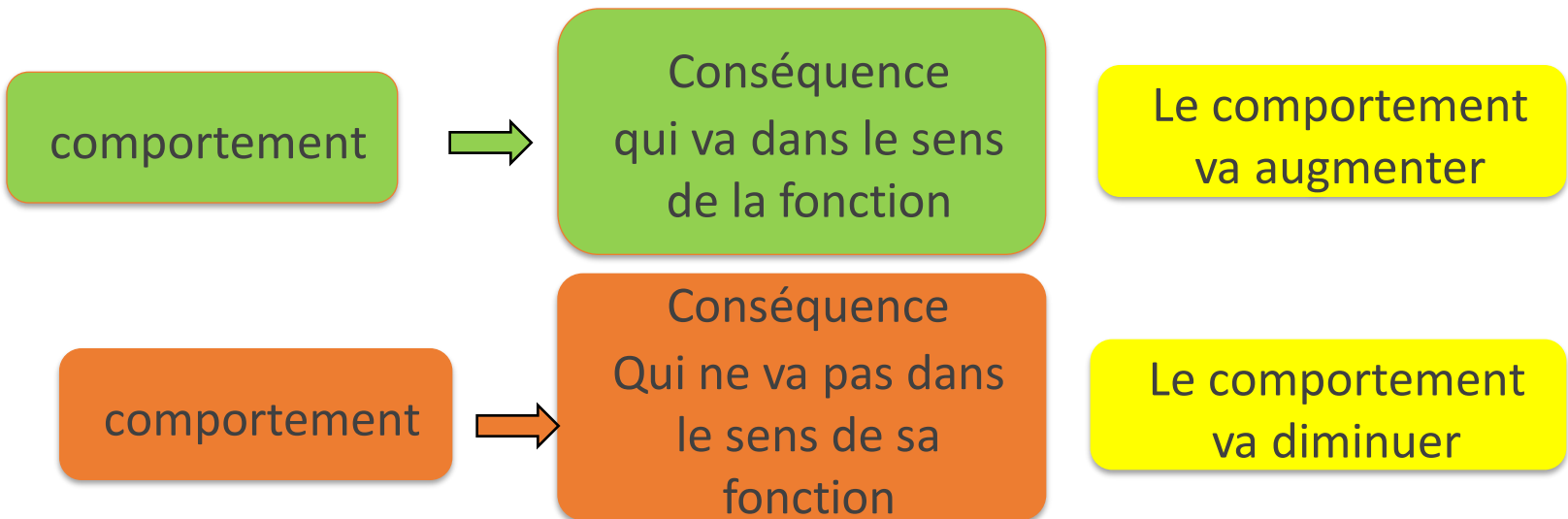
# Les besoins de l'élève : la pyramide de Maslow



La pyramide de Maslow

# Le principe du renforcement / les renforçateurs

La nature positive ou négative des conséquences influence le maintien, l'augmentation ou la diminution du comportement dans le temps



# Quelques définitions

- Antécédent : tout ce qui précède immédiatement un comportement.
- Conséquences : tout se qui se passe immédiatement après un comportement.
- Récompense : conséquence qui augmente la probabilité du comportement (renforcement).
- Puniton (en psychologie) : conséquence qui diminue la probabilité du comportement.

# Exemples : Renforcement et punitions

## Exemples du quotidien

### 1- La machine à café

A: la sonnerie de 10h retentit, c'est la pause ; j'ai « un coup de mou », je me dirige vers la machine à café

C : je mets une pièce dans le distributeur de café

C : j'obtiens mon café et je peux le boire

Conséquences sur le comportement ?

→ Renforcement

# Exemples : Renforcement et punitions

## 2 - Arriver en retard au travail

A : en retard, je veux arriver à l'heure au travail

C : je fais des excès de vitesse sur la route

C : j'ai un accident, je perds des points de permis, j'arrive en retard au travail

Conséquence sur le comportement ?

→ **Punition**

# Exemples : Renforcement et punitions

## 3 - Répondre aux questions ou ne pas répondre ?

### Situation 1

A L'enseignant pose une question

C L'élève répond

C L'enseignant le félicite et lui donne un « bon point »

Conséquences sur le comportement de l'élève?

→ **Renforcement**

# Exemples : Renforcement et punitions

## 4 - Répondre aux questions ou ne pas répondre ?

### Situation 2

A L'enseignant pose une question

C L'élève répond mais sa réponse est fausse

C L'enseignant lui répond « non, tu n'as pas bien écouté »

Conséquences sur le comportement ?

→ **Punition**

# Exemples : Renforcement et punitions

## 5- Le nouvel exercice de maths...

A - L'enseignant distribue un nouvel exercice de mathématiques

C - L'élève crie et s'agite de manière importante

C - L'AESH le gronde et l'emmène hors de la classe

Conséquences sur le comportement ?

→ **Renforcement** (l'élève échappe à la tâche)

# Exemples : Renforcement et punitions

## 6- Le nouvel exercice de maths...(bis)

A- L'enseignant distribue un nouvel exercice de mathématiques

C- L'élève crie et s'agite de manière importante

C- L'AESH reste neutre et l'emmène à l'écart en maintenant la consigne

Conséquences sur le comportement ?

→ **Punition** : réduit le renforcement (l'élève n'échappe plus à la tâche)

# Exemples : Renforcement et punitions

## 7- Il y a trop de bruit dans la classe

A- C'est l'heure du rangement dans la classe, il y a beaucoup de bruit et d'agitation

B- L'enfant crie

C- L'AESH le sort de la classe

Conséquences sur le comportement ?

→ **Renforcement** du comportement « crier »

Comment analyse-t-on un  
comportement problématique ?

# Schéma analyse fonctionnelle: ABC/ACC

A

antécédents

B

comportement

C

conséquences

évènements  
contextuels

- de qui on parle (profil difficulté)
- contexte général

antécédents  
immédiats

contexte juste avant le comportement cible

décrit précisément et objectivement

évènements suivant le comportement

**Fonction présumée:**  
**obtenir / éviter**



## **Première situation : Yvan**

Analyser la situation et émettre des hypothèses

Un jour Yvan jette ses affaires pour une raison inconnue, l'AESH et l'enseignant pensent qu'il est fatigué. Ils lui proposent d'aller prendre l'air et faire de la trottinette, ce qu'il adore.

Les jours suivants, le comportement de jet de matériel augmente jusqu'à être envahissant.

L'AESH et l'enseignant pensent avoir compris le problème : il faut réduire le temps scolaire car il doit être épuisé en ce moment, en effet, ce comportement se reproduit depuis 1 semaine, de plus en plus, à chaque fois qu'on le met en activité à table.

## **Seconde situation : Jules**

Analyser la situation et émettre des hypothèses

### Observation de Jules en classe

- À table, l'enseignant donne une consigne collective « on va faire le fichier de maths ». Jules se lève, court vers le couloir, l'enseignant le rattrape physiquement et lui dit « retourne à ta place ! ».
- L'enfant insiste, tente de forcer le passage, crie et donne un coup à l'enseignant, ce dernier laisse sa classe à sa collègue d'à côté pour emmener l'enfant physiquement chez le directeur.

Éléments de profil: Jules a 10 ans, des difficultés de communication et une tendance à la précipitation quelque soit le contexte.

# Schéma analyse fonctionnelle: ABC

**A** antécédents

**B** comportement

**C** conséquences

## Evènements contextuels:

- 10 ans, difficultés communication
- Tendance précipitation (attente difficile etc.)

## antécédents

### immédiats

A table  
Consigne collective « on va faire le fichier de maths »

Maintenu physiquement par l'enseignant + « retourne à ta place! »

Se lève et court vers le couloir

Essaie de passer quand même, Crie et donne un coup à l'enseignant

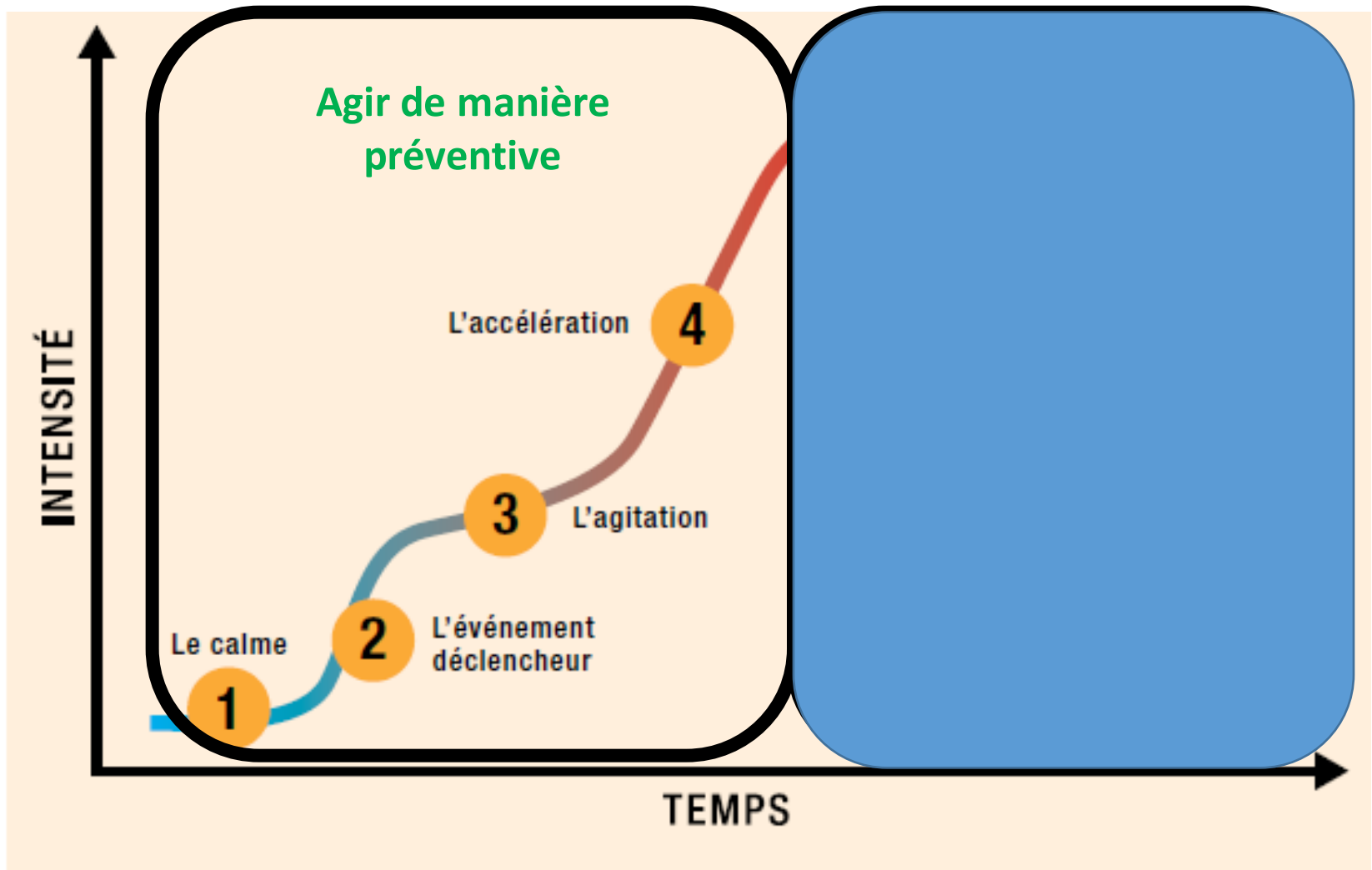
Rattrapé physiquement par enseignant + « retourne à ta place! »

L'enseignant l'emmène physiquement chez directeur

**REPAS**

**Retour à 13h30**

# Phases de développement d'une crise



Deux modes d'action complémentaires

Je ne peux pas contrôler l'autre



Je ne peux qu'influer sur son comportement

Pour modifier le comportement d'un élève



Je dois modifier l'environnement et mon  
comportement professionnel

# Temps 4

## Agir sur les antécédents

# Stratégie 1: établir une relation positive avec l'élève

=> Gérer efficacement les comportements dans la classe et favoriser la réussite scolaire des élèves.



Comment?

- Veiller à son langage (présentation de la tâche scolaire, consignes, rétroactions)
- Croire à la réussite de l'élève (conception dynamique de l'intelligence)
- Interagir positivement avec l'élève (accueillir, écouter, expression faciale, humour)

# Focus sur le pairing

Un vrai préalable pour prévenir les troubles du comportement...

Avant de commencer à poser des exigences à l'élève...

...il est important d'avoir de la **VALEUR** à ses yeux.

Exemple: Accueil individuel à la porte  
Connexion positive  
Message pré-correctif

<https://www.youtube.com/watch?v=GVAKBnXIGxAComplimenter>

## Exemple de l'arrivée en classe de l'élève

- être disponible
- avoir le sourire
- établir une connexion visuelle
- bonjour + prénom
- un commentaire positif
- s'intéresser à leur propos, questionner ouvertement
- utiliser un ton de voix calme et approprié

# Le pairing s'applique également:

- Pour développer de nouveaux centres d'intérêts
  - pairing d'items ou d'activités
- Pour emmener l'enfant vers un environnement de travail
  - pairing de lieux

[https://www.google.com/search?q=autisme+et+aba+cont&client=firefox-b-d&hs=VPsU&sca\\_esv=e6bc426c72ccc9f1&channel=entpr&udm=7&biw=1366&bih=609&sxsrf=ANbLn46HLwzq3biiDgJllyoWo6Lv4klzw%3A1773831610867&ei=uoW6aa\\_XNKP7kdUPhe27sAY&ved=0ahUKEwivnLrYpamTAXWjfaQEHYX2DmYQ4dUDCBE&uact=5&oq=autisme+et+aba+cont&gs\\_lp=EhZnd3Mtd2l6LW1vZGVsZXNzLXZpZGVvIhNhdXRpc21lIGV0IGFiYSBjb250MgQQlxgnMggQABiABBiiBDIFEAAAY7wUyBRAAGO8FMggQABiiBBijBTIIEAAAYgAQYogRIImR1QrA1YrA1wAXgAkAEAmAF0oAF0qgEDMC4xuAEDyAEA-AEBmAlCoAKGAcICBxAjGCcYrgKYAwClBgGSBwMxLjGgB5QFsgcDMC4xuAdwgcFMiOxLjHIBw6ACAA&sclient=gws-wiz-modeless-video#fpstate=ive&vld=cid:73819aa7,vid:VyPORSKZvS8,st:0](https://www.google.com/search?q=autisme+et+aba+cont&client=firefox-b-d&hs=VPsU&sca_esv=e6bc426c72ccc9f1&channel=entpr&udm=7&biw=1366&bih=609&sxsrf=ANbLn46HLwzq3biiDgJllyoWo6Lv4klzw%3A1773831610867&ei=uoW6aa_XNKP7kdUPhe27sAY&ved=0ahUKEwivnLrYpamTAXWjfaQEHYX2DmYQ4dUDCBE&uact=5&oq=autisme+et+aba+cont&gs_lp=EhZnd3Mtd2l6LW1vZGVsZXNzLXZpZGVvIhNhdXRpc21lIGV0IGFiYSBjb250MgQQlxgnMggQABiABBiiBDIFEAAAY7wUyBRAAGO8FMggQABiiBBijBTIIEAAAYgAQYogRIImR1QrA1YrA1wAXgAkAEAmAF0oAF0qgEDMC4xuAEDyAEA-AEBmAlCoAKGAcICBxAjGCcYrgKYAwClBgGSBwMxLjGgB5QFsgcDMC4xuAdwgcFMiOxLjHIBw6ACAA&sclient=gws-wiz-modeless-video#fpstate=ive&vld=cid:73819aa7,vid:VyPORSKZvS8,st:0)

# Comment procéder

- Identifier les centres d'intérêts de l'enfant: jouets, activités préférées
- Les offrir sans exigences « jouer à la bonne grand mère »
- Y associer notre voix, notre toucher
- Mettre ces objets sous notre contrôle et permettre l'accès par notre intermédiaire
- L'enfant vient spontanément vers vous et vous tire à lui...c'est gagné

# Favoriser la relation apprenant-enseignant

Prendre le temps d'établir une **connexion** avec chaque apprenant

**Nommer** l'apprenant par son nom

Démontrer de l'**affection** aux apprenants

**Valoriser** les comportements attendus



Avoir une expression du visage **cohérente** avec nos propos

Utiliser l'**humour**

Pratiquer une **écoute active**

**S'intéresser** à l'apprenant en lui posant des questions

# Effet Pygmalion et effet Golem



Prophétie autoréalisatrice augmentation des performances d'un sujet en fonction du degré de croyance en sa réussite venant d'une autorité ou de son environnement.

## Quelles incidences sur nos pratiques?

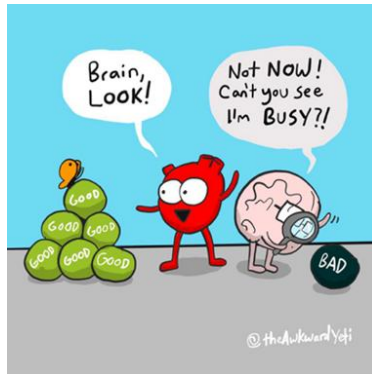


**Prendre conscience de ces deux effets.**



**Favoriser l'effet Pygmalion: avoir des attentes élevées !  
Contre l'effet Golem: ne pas avoir d'attentes erronées!**


# Le biais de négativité




Réflexe ancestral, automatisme qui nous sert à nous protéger et éviter au maximum les situations de dangers!

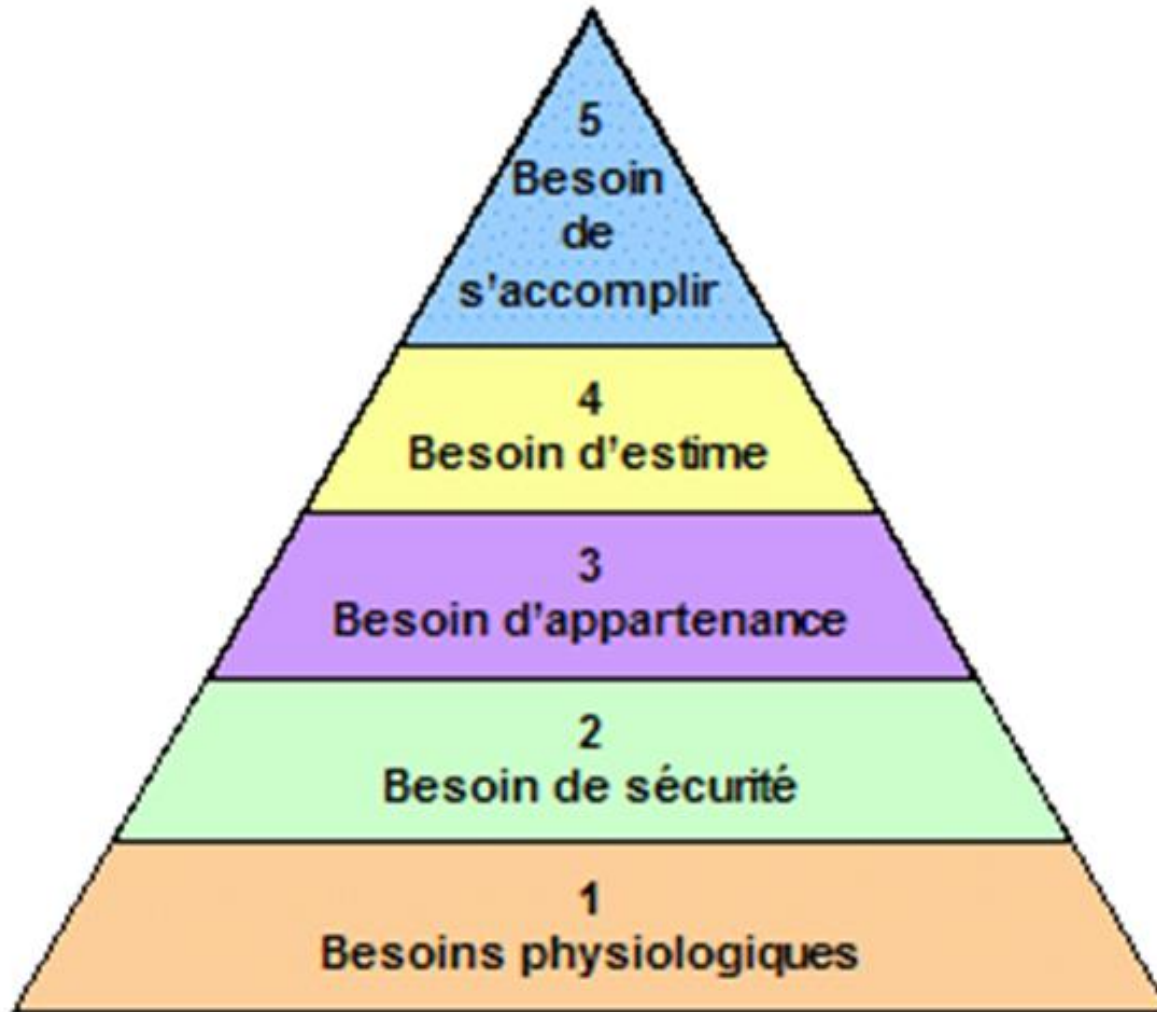
=> Se concentrer d'avantage sur ce qui est négatif : mauvaises nouvelles, critiques négatives, échecs ou défauts d'une personne.

## Quelles incidences sur nos pratiques?

 Avoir conscience de ce biais => Porter consciemment attention aux informations positives.

 Mettre en évidence les forces de l'élève et les utiliser comme levier dans les apprentissages et les comportements!

## Stratégie 2 : Répondre aux besoins



La pyramide de Maslow

## Stratégie 3 : Réguler le niveau de ressources

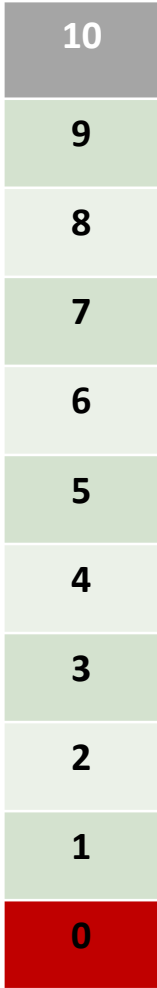
Il n'y a « crise » que lorsque les ressources d'adaptation de la personne sont dépassées

*la goutte d'eau qui fait déborder le vase*



***Ressources suffisantes pour apprendre, ajuster mon comportement, m'adapter...***

***Ressources épuisées, il est alors impossible pour moi de gérer mes émotions, comprendre ce qui se passe autour de moi, faire ce qu'on me demande, m'adapter...***



*Ce niveau de ressources varie en permanence en fonction de nombreux facteurs*



# La métaphore des cuillères



*« C'est une métaphore utilisée pour expliquer et illustrer la gestion de l'énergie physique et/ou mentale par rapport aux activités quotidiennes qu'une personne doit effectuer. »*

Elle a été modélisée ainsi en 2003 par Christine Misérandino

La vie  Perdre des cuillères

Les aménagements  Récupérer des cuillères

Vidéo Julie Dachez <https://www.youtube.com/watch?v=joucXLKXbO8>

# Stratégies pour éviter la crise à cause d'un manque de ressources

**Aménagements  
en prévention ?**

**Identifier et prendre en compte les  
consommateurs de ressources**

**Donner accès à des chargeurs de  
ressources régulièrement, pour  
maintenir un niveau suffisant**

**Moduler les exigences en fonction de  
l'état des ressources.**



Gestion d'un imprévu,  
d'un changement,  
saturation liée aux  
particularités sensorielle  
(bruit, mouvements de  
foule, odeur...), anxiété,  
stress, douleurs,  
frustration, efforts pour  
rester calme, assis, ne pas  
s'agiter, incompréhension  
de la situation

# Stratégies pour éviter la crise à cause d'un manque de ressources

**Aménagements  
en prévention ?**

**Identifier et prendre en compte les  
consommateurs de ressources**

**Donner accès à des chargeurs de  
ressources régulièrement, pour  
maintenir un niveau suffisant**

**Moduler les exigences en fonction de  
l'état des ressources.**

Temps de pause, bouger,  
activités issues des  
centres d'intérêt, relation  
positive avec l'adulte

# Stratégies pour éviter la crise à cause d'un manque de ressources

**Aménagements  
en prévention ?**

**Identifier et prendre en compte les  
consommateurs de ressources**

**Donner accès à des chargeurs de  
ressources régulièrement, pour  
maintenir un niveau suffisant**

**Moduler les exigences en fonction de  
l'état des ressources.**

Le temps, le niveau et les  
objectifs des activités...

# Stratégie 4 : renforcer les comportements attendus

## Utiliser un système de renforcement positif

Individuel / Collectif

Type de renforçateurs



Respecter les centres d'intérêt des élèves

## Stratégie 5: augmenter le ratio récompenses - punitions

Besoin partagé d'informations positives et négatives sur notre performance, notre comportement.

Généralisation d'une étude de Gottman (1993):  
« Il faut 5 informations positives pour contrebalancer l'impact d'une information négative »

### Quelles incidences sur nos pratiques?



Avoir connaissance de l'impact 5 fois supérieur des informations négatives sur les informations positives.



Viser ce ratio 5 + pour 1 – dans nos rétroactions.

# Stratégie 6 : Donner des consignes efficaces

**Préalable : Obtenir d'abord l'attention du jeune!**

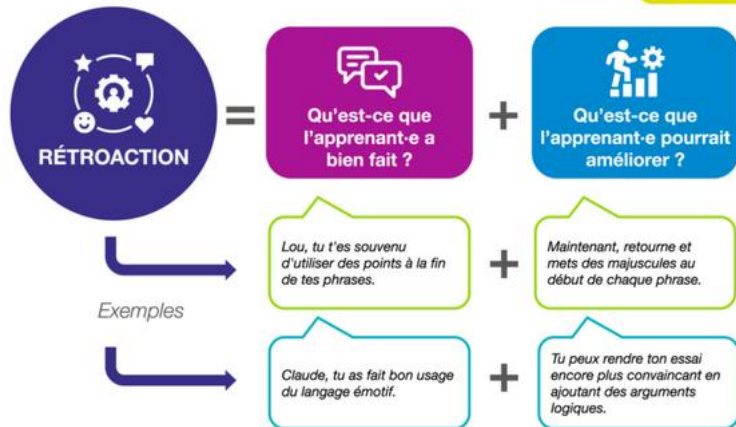
- ✓ Chercher à établir le contact visuel/physique
- ✓ Eliminer les distracteurs, stopper la tâche en cours
  
- **Formuler une consigne claire, explicite, directe et brève**
  
- ✓ Elle fait référence à une action précise plutôt qu'à un contexte général ou encore à un jugement.
  
- ✓ Négations à éviter ; elles ne permettent pas de connaître quel comportement doit être adopté.
  
- ✓ Adopter une formulation affirmative et éviter les formulations interrogatives.
  
- ✓ Éviter les consignes vagues.

## Un peu d'entraînement sur la formulation des consignes

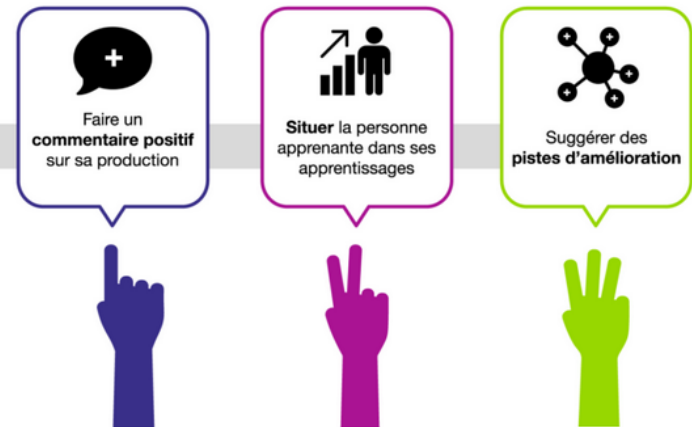
Consigne initiale	Exemple de consigne reformulée
Range tes affaires, j'en ai marre de te le répéter à chaque fois!	Le cahier rouge et ta trousse vont dans ton sac.
Es-tu prêt à commencer?	Orientes tes yeux et tes oreilles vers la maîtresse.
On ne crie pas.	On chuchote en classe pour demander du matériel à un camarade.
Sois plus soigneux dans ton travail.	Utilise ta règle pour tracer les traits.
Sois gentil.	Demande le ballon avant de le prendre.
Calme toi.	Pose tes mains sur la table et respire!
Arrête de déranger les autres.	William n'a pas fini son travail, il a encore besoin de calme.
Respecte ton voisin.	Les insultes sont interdites, inutiles et blessantes.

# Stratégie 7 : Réaliser une rétroaction efficace

## Équation de la rétroaction



## Pour une rétroaction efficace



Et pour vous en tant qu'AESH, quelle serait une rétroaction efficace?

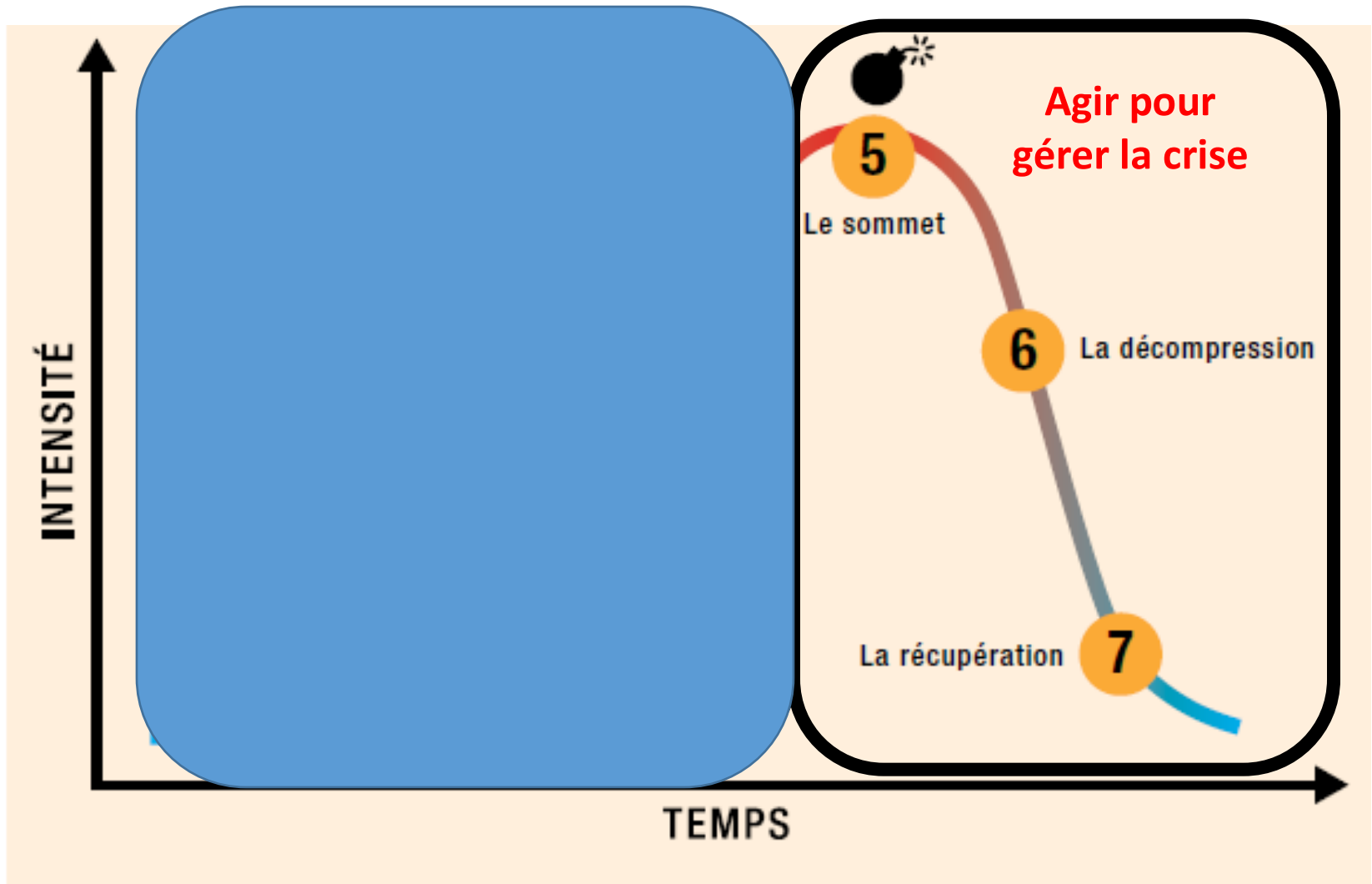
# Stratégies d'interventions préventives efficaces

Stratégie 1	Établir une relation positive avec l'élève
Stratégie 2	Répondre aux besoins des élèves
Stratégie 3	Réguler le niveau de ressources
Stratégie 4	Renforcer les comportements attendus
Stratégie 5	Augmenter le ratio récompense/punition
Stratégie 6	Donner des consignes efficaces
Stratégie 7	Réaliser des rétroactions efficaces

# Temps 5

## Agir sur les conséquences

# Phases de développement d'une crise



Deux modes d'action complémentaires

*« Quand de jeunes êtres humains sont submergés par de grosses émotions, c'est notre job de partager notre calme, et non pas de rejoindre leur chaos. »*

L.R. Knost



**Besoin de réponses raisonnées et non pas spontanées**

# Le problème de la punition...

- Si elle peut permettre de stopper le comportement dans l'instant (mais pas toujours)...
- Elle n'apprend pas à développer de nouvelles habiletés (dommage car ce sont surtout ce dont ils ont besoin!)
- Cela rajoute des conséquences aversives nuisant au climat et aux relations positives (surtout si elles sont fréquentes)

## Alors on fait quoi?



- Identifier les fonctions du comportement pour enseigner un **café** (comportement à fonction équivalente) ou **cop** (comportement opposé positif).

pour développer ce comportement positif :

- procédure d'extinction (retrait du renforcement du comportement inadapté)

PUIS

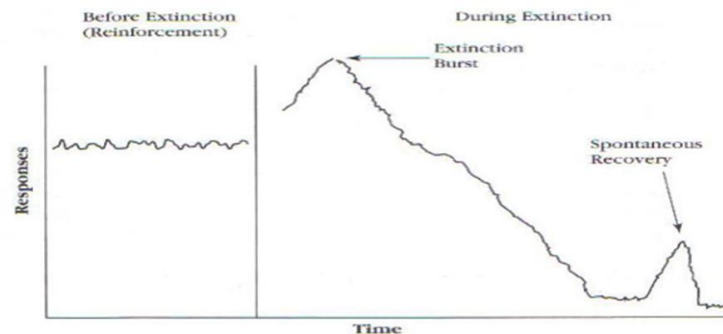
- renforcement positif du comportement souhaité (renforcement différentiel)

# Procédure d'extinction

## Extinction

= Éteindre notre retour attentionnel.

= Retirer le renforcement qui maintient le comportement dans l'environnement.



**Toujours combinée** avec une procédure de renforcement quand retour à la normale.

# Procédure d'extinction

**Ne pas réagir ne signifie pas ne pas intervenir!**

- Détourner l'attention.
- Protéger en cas de danger (l'élève, les autres, soi).
- Enseigner l'extinction à la classe et la récompenser .
- Faire un pas de côté.

Sébastien Pesce, maître de Conférences en Sciences de l'Education à l'Université de Cergy-Pontoise/IUFM de Versailles

<https://neo.ens-lyon.fr/neopass/index.php?themes=6&activites=45&lang=fra>

# Bilan de la journée

Qu'est-ce que ces éléments viennent interroger ...

- Chez nous personnellement ?
- Dans nos pratiques d'accompagnement?
- Dans nos relations avec les collègues ?
- Dans nos relations avec les familles?
- Dans nos relations avec l'enfant?



**Merci de  
votre  
attention**