

Le mag'16

*Le magazine
d'information de la
mission maternelle en
Charente.*

Mai 2017

LA MISSION MATERNELLE DE LA CHARENTE.

NUMERO N° 7

La semaine de la maternelle en Charente

Depuis 2013, la **semaine de la maternelle** se fixe pour objectifs d'accueillir, d'échanger afin de faire connaître le quotidien des élèves en maternelle. Ces moments de rencontre sont un moyen de valoriser les apprentissages scolaires. Mais pourquoi organiser une semaine de la maternelle et pas de l'élémentaire ou de l'école ? Qu'est-ce que cette semaine cherche à souligner comme spécificité de cette école dite « préélémentaire » ?

Philippe Merieu apporte une réponse à cette question dans la préface du livre de Jacqueline Pillot, « enseigner à l'école maternelle ». *La maternelle est, sans doute et de très loin, le lieu où, dans notre institution scolaire, on travaille le plus. Il y règne un ordre véritable et une concentration intense qui n'ont rien à voir avec cet ordre de surface et cette dispersion réelle qu'on voit malheureusement trop*

souvent dans l'enseignement secondaire et supérieur. C'est une véritable école qui ne se contente pas de juxtaposer des activités les unes à côté des autres, avec pour seul critère le plaisir, mais un lieu où l'on avance sur un chemin, en voyant d'où l'on part, où l'on va et comment on y arrive. L'école maternelle organise l'espace, le temps, les rituels scolaires en fonction de ce qu'elle cherche à transmettre. Et à ce titre, elle a beaucoup à nous apprendre. C'est pourquoi, ouvrir les portes de l'école aux parents, aux élus, aux collègues, sortir de l'école pour montrer tout le travail réalisé au quotidien sont essentiels pour faire connaître la maternelle et renforcer les liens avec ces partenaires. L'école maternelle n'est pas « l'école des grands », mais pendant cette semaine elle a su montrer qu'elle avait tout d'une grande école.

Inspectrice de l'éducation nationale

Mme. Renaud Sandra

05.45.95.79.08

ce.preelementaire16@ac-poitiers.fr

Missions pédagogiques

M. Quaireau Stéphane

05.45.95.79.08

cpaien.preelementaire16@ac-poitiers.fr

Sommaire.

1

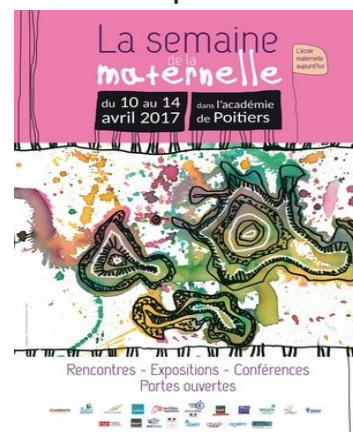
Le fil rouge : le dessin dans toutes ses dimensions
p.2

2

La classe au quotidien
p.4

3

La maternelle s'expose
p.6



Le fil rouge : le dessin dans toutes ses dimensions

Pour la première fois, un fil rouge a été proposé aux écoles qui le souhaitent. Le thème du « dessin dans toutes ses dimensions » a pris forme sur le terrain au travers d'actions diverses. En voici quelques exemples :



Maternelle La marelle- Saint-Yrieix sur Charente



Maternelle Pauline Kergomard - Soyaux



Maternelle La Rochefoucaud



Maternelle Charles Perrault - Angoulême



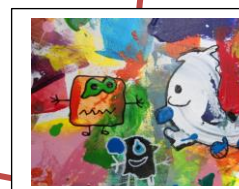
Maternelle Saint-Amand de Boixe



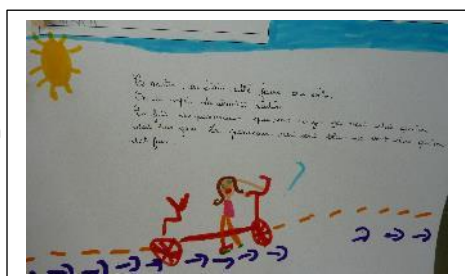
Maternelle Fournier- Angoulême



Maternelle -Chassors



Maternelle -Challignac



Maternelle -Puymoyen

Rappel du projet : [Une conférence sur le dessin et trois documents](#) sur cette thématique avaient été proposés. Les équipes enseignantes qui le souhaitaient, étaient encouragées à proposer des actions pour illustrer « le dessin pour apprendre » et « apprendre à dessiner ». Le dessin a pour fonction d'aider la mise en mémoire, d'anticiper la pensée, de faciliter la compréhension du monde en cherchant à le représenter et enfin, il est également langage. Etant une passerelle entre les expériences scolaires et familiales, souligner son importance pour l'enfant et ses apprentissages pouvait trouver sa place dans les actions de la semaine de la maternelle.



C. Perrault

Les dessins du bonhomme des écoles C. Perrault à Angoulême et P. Kergomard à Soyaux sont sortis des cahiers pour prendre place sur les murs de l'école ou sur le chemin de l'école. Dessinés, découpés puis encollés, les dessins des enfants conduisaient les visiteurs à découvrir les actions de l'école.



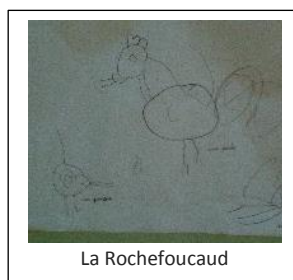
Ci-contre, les enfants à la manière d'un jeu de 7 familles balisent le chemin de l'école. P Kergomard-Soyaux



La Rochefoucaud



Chassors



La Rochefoucaud



Saint-Yrieix- La Marelle

Dessiner l'autre, c'est savoir observer, identifier des formes, maîtriser ses gestes pour agencer les éléments du visage. Que ce soit à la Rochefoucaud à Saint-Yrieix ou à Chassors, les grilles de l'école, les fils tendus dans les jardins exposaient ces dessins aux yeux de tous.

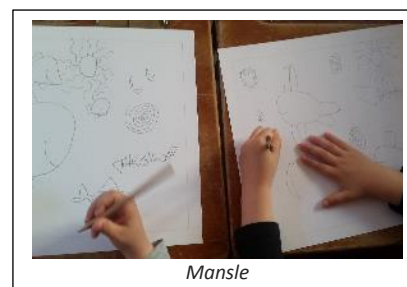


Saint-Amant de Boixe

Apprendre à dessiner : à la façon d'Hervé Tullet dans la cour de l'école avec ses parents (St Amant), observer et combiner des techniques plastiques (Mansle, Chalignac), découvrir de nouveaux outils, expliquer à ses parents comment dessiner, montrer ses progrès (Corset-Carpentier, Genouillac).



Corset-Carpentier
L'isle d'espagnac

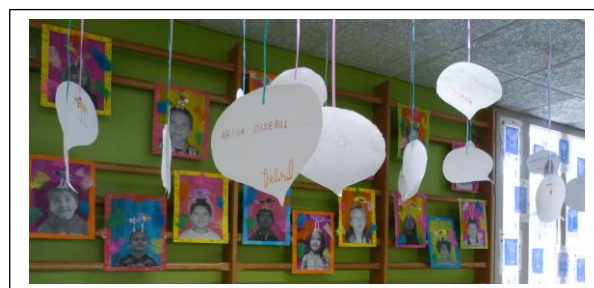


Mansle



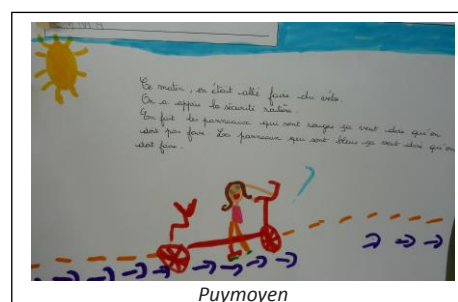
Fournier Angoulême

Dessiner, c'est aussi anticiper, modéliser ses désirs. Les enfants dessinent sur les murs du jardin à l'aide de grosses craies les fleurs et plantes qui ont été semées ou plantées avec l'aide des parents. Dans l'école, des photos sont complétées par un dessin d'oiseau qui se perche sur les têtes. C'est le support d'un travail d'écriture. On imagine ce qu'on penserait ou dirait. Les mots et textes sont recopiés sur des bulles de papier.



Puymoyen

Dessiner, c'est conserver la trace de ce qu'on a appris. C'est partager cette connaissance avec ceux qui n'étaient pas présents. Les enfants dessinent le parcours vélo et les découvertes comprises lors de l'animation de la sécurité routière en début de semaine. Dessins figuratifs et schématiques se complètent. Ils créent une exposition pour les parents non présents et s'appuient sur leurs dessins et leurs explications notées par les enseignants pour raconter l'évènement.



Puymoyen

Voir d'autres actions sur : <http://blogs16.ac-poitiers.fr/semainedelamaternelle/souvenirs-et-temoignages/>

La classe au quotidien.



La semaine de la maternelle est une opportunité pour mieux faire comprendre les temps forts d'une journée de classe. *Accueil, regroupement, ateliers, motricité* sont des mots connus des familles mais rarement partagés, encore moins compris. Donner des clés pour mieux comprendre le quotidien d'une classe, c'est partager une ambition, la réussite scolaire. La maternelle est une école où les enfants vont apprendre ensemble et vivre ensemble. Ils y développent leur langage oral et commencent à découvrir les écrits, les nombres et d'autres domaines d'apprentissage. Ils apprennent en jouant, en réfléchissant et en résolvant des problèmes, en s'exerçant, en se remémorant et en mémorisant. Donner envie aux enfants d'aller à l'école pour apprendre, affirmer et épanouir leur personnalité passe aussi par cette ouverture vers les familles.

Les moments partagés



Accueil et ateliers-PS, Renoir, Ang.

Les mamans découvrent le temps du regroupement. Kergomard, Ang.

Un atelier cuisine support au langage



Expérimentations sur les couleurs à Fournier, Ang.

Les mamies conteuses à Aigre ... et la motricité avec les futurs élèves de la halte-garderie.



Transformer sa photo à Mansle

des TPS accueillis dans les espaces de la classe par les PS à Aigre.

Atelier graphisme à Corset
Carpentier à l'Isle d'Espagnac.



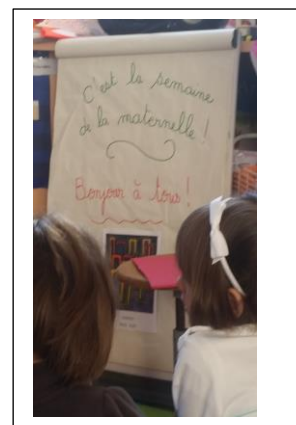
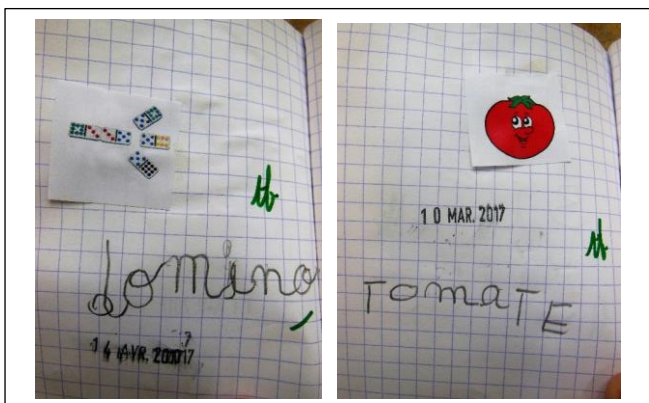
Le support pour conter les histoires aux parents. Corset Carpentier

Les TPS à Jean Moulin – Ang., activités de manipulation avec les parents.

Le parcours bric à brac à Renoir à Angoulême avec les parents.



La semaine de la maternelle est aussi l'occasion de montrer des projets qui s'inscrivent dans le temps. L'aménagement d'un jardin, la mise en valeur des objets collectés en forêt. Les écoles maternelles de Salles Valettes et de Soyaux (P. Kergomard) ont invité les parents à découvrir qu'un projet relie plusieurs champs disciplinaires et donne de la cohérence aux activités de la classe et de la motivation.



Inviter les parents est aussi l'occasion pour les enfants de présenter et de commenter les ateliers et le déroulement de la journée. Mais expliquer ce qu'on fait, c'est aussi l'occasion d'apporter de l'aide sans faire à la place de, comme le découvraient les parents à l'école de Chalignac. C'était aussi le cas à l'école maternelle de Genouillac qui proposait un atelier d'écriture essayée et un atelier de dessin. Dans les deux situations, les enfants expliquaient aux parents comment faire ou comment ils avaient surmonté la difficulté.



Le **blog de la semaine de la maternelle** propose désormais une page dédiée aux actions menées. Nous l'avons pensée comme un moyen de partager vos actions. -> [blog](#)

Si vous souhaitez partager vos actions, n'hésitez pas à nous contacter pour déposer des photos ou un autre support. ([contact](#))

L'année prochaine, nous reproduirons le fil rouge et vous inviteront de nouveau à y participer. De nouveau, nous vous proposerons des supports pour réfléchir à cette action. Le thème pourrait s'orienter vers la place du jeu à l'école maternelle et un défi les « boîtes à jouer ».

La maternelle s'expose.

Montrer l'ordinaire, le quotidien, forcément. Mais cette semaine est aussi l'occasion de mettre en avant le circonstanciel qui porte aussi les richesses de l'école maternelle et permet également d'en montrer les spécificités et l'inventivité pédagogiques.



Pendant 3 jours, les écoles maternelles de Bassac, Chassors, Jarnac – Debussy, Houlette, Saint-Sève et Veillard ont organisé une exposition hors écoles. Familles, enfants et autres classes ont pu découvrir le résultat du travail et des échanges menés pendant plusieurs mois. A l'origine du projet, les enseignants ont souhaité élargir les possibilités créatrices des enfants afin de développer le langage et l'envie de partager leurs découvertes. Chaque classe proposait une boîte à créer avec 3 objets/mots. Les enfants avaient le temps d'explorer les possibilités de chaque objet et l'obligation d'apprendre des mots pour communiquer des pratiques nouvelles : avec le papier aluminium, on peut emballer, tordre, froisser, lisser, modeler – avec le fil, on peut entrelacer, embobiner mais ceci suppose parfois de percer ou perforer. En retour les classes échangeaient un objet nouveau ou un mot comme le vent et des techniques. L'exposition permettait aux parents de comprendre la démarche et la richesse langagière engagée.



Une classe de CP de Jarnac découvre l'exposition, cherche à comprendre les liens entre les productions, les objets et les verbes d'action. Tout comme les parents ou collègues d'élémentaire, ils profitent des espaces pour expérimenter et réinvestissent le vocabulaire mis en avant par les maternelles.



Pendant une semaine l'école Jean Moulin à Angoulême a ouvert ses portes aux parents. Ce partage riche s'est concrétisé au travers d'actions multiples conduites dans les classes. Pour répondre à ceux qui n'avaient pas pu venir, l'école a organisé un grand moment convivial. L'occasion d'exposer et d'expliquer la maternelle : par exemple pour la classe de TPS, un film a été réalisé par l'enseignant afin de faire mieux comprendre une journée de classe à ceux qui n'étaient pas venus.

L'école Renoir à Angoulême avait fait le choix d'accueillir les parents sur la semaine mais aussi ce vendredi de finaliser le travail mené en partenariat avec le musée d'Angoulême. Deux classes étaient donc au musée pour travailler sur les arts premiers, une manière de souligner que l'école maternelle est une école ouverte sur le monde et les cultures.



L'école Fournier à Angoulême a fait le choix de concrétiser cette semaine au travers d'une école-atelier. Toutes les classes étaient mélangées. Des ateliers « expériences » étaient proposés dans toute l'école. Les parents étaient à la fois accompagnateurs et participants. Le but était de mettre en œuvre le champ d'explorer le monde du vivant, des objets et de la matière. L'occasion aussi d'exposer les découvertes faites en classe. (à gauche, la fabrication du papier)